



Gofal Cymdeithasol **Cymru**
Social Care **Wales**

Ymagwedd strategol at ddata gofal cymdeithasol yng Nghymru

Adroddiad ar y cam darganfod

Tachwedd 2020

“ Nerth gwlad, ei gwybodaeth ” //



Cynnwys

	Tudalen
Crynodeb gweithredol	4
Cefndir a chyd-destun	5
Yr ymagwedd ddarganfod	9
Themâu darganfod	12
Darparu strategaeth ddata yng Nghymru	27
Gweledigaeth ac egwyddorion arweiniol	36
Y camau nesaf a gynigir	43
Atodiadau	53

Rhagair

Mae defnyddio data cynhwysfawr o ansawdd uchel sy'n gywir, yn ddibynadwy ac ar gael yn rhwydd i ddinasyddion a gweithwyr proffesiynol yn allweddol i ddarparu gofal cymdeithasol yn ystod y degawd nesaf. Mae'n gallu gweddnewid y ffordd y defnyddiwn wasanaethau. Mae'n caniatáu i ni, fel dinasyddion, ddewis sut a chyda phwy yr ydym yn rhannu ein gwybodaeth, ac yn caniatáu i'r wybodaeth iawn fod ar gael i'r bobl iawn ar yr adeg iawn, gan sicrhau ein bod yn cyflawni'r canlyniadau gorau oll i bobl y mae arnynt angen gofal a chymorth a gofawyr y mae arnynt angen cymorth.

Mae defnyddio data yn caniatáu i ni wella'r ffordd y gallwn ddarparu gofal a chymorth i bobl mewn ffordd ddiogel a chyfrifol. Mae cyfuno'r defnydd o ddata â'r ymchwil a'r dystiolaeth ddiweddaraf a mwyaf cywir yn hollbwysig er mwyn i ni fod yn sicr ein bod yn gwneud y penderfyniadau mwyaf priodol a gwybodus. Mae'n llywio'r penderfyniadau a wnawn bob dydd fel ymarferwyr gofal cymdeithasol ac yn llywio cyfeiriad gofal cymdeithasol yng Nghymru yn y dyfodol.

Mae'r pandemig COVID-19 wedi dangos yn glir bod data, ymchwil a thystiolaeth yn allweddol bwysig wrth lywio ein penderfyniadau a'n cyfeiriad ar bob lefel o'r sector. Ledled Cymru, y Deyrnas Unedig a'r byd, rydym wedi gweld cynnydd enfawr yn ein dibyniaeth ar ystadegau, tystiolaeth wyddonol a gwaith ymchwil. Mae'r defnydd uwch hwn o ddata a thystiolaeth ymchwil wedi ein helpu i ddeall a llywio ein ffordd trwy'r argyfwng rhyngwladol mwyaf arwyddocaol i'n hwynebu yn ystod ein gyrfaoedd ym maes gofal cymdeithasol.

Mynegais fy mwriad ar gyfer y strategaeth ddata hon ymhell cyn i'r pandemig Coronafeirws ddechrau. Ym mis Medi 2019, rhoddais fy anerchiad blynyddol yng Nghynhadledd Gofal Cymdeithasol Genedlaethol ADSS Cymru. Yn yr araith hon, amlinellais fy ngweledigaeth ar gyfer data gofal cymdeithasol yng Nghymru a chyhoeddais fy mwriad i ddatblygu Strategaeth Ddata Gofal Cymdeithasol Genedlaethol. Gwahoddais Ofal Cymdeithasol Cymru i arwain y ffordd wrth ddatblygu'r strategaeth hon, mewn partneriaeth â Llywodraeth Cymru a Gwasanaeth Gwybodeg GIG Cymru.

Rwy'n falch iawn o weld bod cam darganfod y gwaith hwn wedi'i gwblhau bellach ac wedi'i amlinellu yn yr adroddiad hwn. Mae'n amlwg bod llawer i'w wneud, ond mae'r ymgysylltiad ar draws y sector wrth ffurfio'r darn pwysig hwn o waith wedi tawelu fy meddwl ac edrychaf ymlaen at barhau i weithio gyda'n gilydd wrth i'r strategaeth ddata ddatblygu.

Rwyf eisiau i Gymru ddod yn genedl sy'n gyfoethog o ran data, sy'n gallu gwneud y defnydd gorau o'r ased gwerthfawr hwn i ddarparu gofal a chymorth a chymorth i ofalwyr o'r ansawdd uchaf – a dyma ein cam cyntaf pwysig tuag at gyflawni'r nod hwnnw.

Albert Heaney
Dirprwy Gyfarwyddwr Cyffredinol
Iechyd a Gofal Cymdeithasol



Nodyn i'r darllenwyr

Annwyl ddarllenydd,

Mae Cymru iachach yn gynllun hirdymor i ddod â gwasanaethau iechyd a gofal cymdeithasol yn nes at ei gilydd, felly cânt eu cynllunio a'u darparu o amgylch anghenion unigolion. Mae gan y cynllun lawer mwy o bwyslais ar gadw pobl yn iach ac yn llesol. Er mwyn cyflawni'r uchelgais hwn mae angen i ni werthfawrogi a defnyddio data am wasanaethau'n well. Mae hyn yn cynnwys sut rydym yn sicrhau bod data ar gael i ddinasyddion i reoli eu gofal a'u cymorth eu hunain; sut rydym yn cefnogi grwpiau cymunedol, gweithwyr gofal a gweithwyr gofal i ddarparu gwasanaethau gofal a chymorth.

Mae'r adroddiad cwmpasu hwn wedi dangos pa mor anodd y gall fod i gael gafael ar y data sydd ei angen arnom i gynllunio a darparu gwasanaethau gofal a chymorth yng Nghymru. Nid yw pobl bob amser yn gallu cyrraedd y data sydd eu hangen arnynt i wneud eu gwaith yn effeithiol. Mae hyn yn ei gwneud yn anodd i ofal cymdeithasol gael ei gysylltu'n well ag iechyd a gwasanaethau eraill. Gwyddom fod llawer o newid eisoes yn digwydd ac mae angen i ni wneud mwy.

Mae angen i ni newid y ffordd rydym yn gweithio, casglu data defnyddiol, defnyddio data'n well ac annog rhannu data rhwng sefydliadau, i ddarparu gwell gwasanaethau i'r bobl hynny sy'n defnyddio gwasanaethau gofal a chymorth.

Edrychodd yr adroddiad cwmpasu hwn ar y ffyrdd rydym yn gweithio ar hyn o bryd, ein huchelgeisiau, ein heriau a'r cyfleoedd sydd gennym i wneud gwell defnydd o ddata gofal cymdeithasol a gwasanaethau gofal yng Nghymru. Mae'n awgrymu dull cyson o ddefnyddio data'n haws ledled Cymru i helpu pobl Cymru i fyw'r bywydau sy'n bwysig iddynt.

Lluniwyd yr adroddiad hwn gan Ofal Cymdeithasol Cymru mewn cydweithrediad â'r Rhaglen Adnodd Data Cenedlaethol a Gwasanaeth Gwybodaeth GIG Cymru, gyda chymorth Llywodraeth Cymru.

Cynhaliwyd trafodaethau gyda 42 o randdeiliaid o 27 sefydliad.

Mae cyrff cyhoeddus (lleol, rhanbarthol a cenedlaethol), sefydliadau trydydd sector, grwpiau ac unigolion sydd â phrofiad byw o ofal cymdeithasol i gyd wedi cyfrannu eu safbwyntiau.

Hoffem ddiolch i bawb a gyfrannodd at yr adroddiad hwn. Ni allem fod wedi gwneud hynny hebddoch chi.

Gobeithiwn y byddwch yn ein helpu i lunio'r daith i gefnogi'r uchelgeisiau rydym i gyd wedi'u nodi yn yr adroddiad hwn. Rydym am helpu pobl i wneud dewisiadau mwy gwybodus am y gwasanaethau a gânt, drwy rannu gwybodaeth am eu hiechyd a'u gofal a gweithio mewn partneriaeth i gydgyssylltu'r gofal a'r driniaeth sydd eu hangen ar bobl, fel ei bod yn cael ei darparu'n ddi-dor.

Sue Evans

Prif Weithredwr, Gofal Cymdeithasol Cymru

Helen Thomas

Cyfarwyddwr Dros Dro, Gwasanaeth Gwybodaeth GIG Cymru

Crynodeb gweithredol

Beth yw'r adroddiad hwn?

Adroddiad darganfod yw hwn, a gynhyrchwyd mewn ymateb i ofyniad i gwmpasu datblygiad strategaeth ddata i gefnogi gwasanaethau cymdeithasol a gofal cymdeithasol yng Nghymru.

Yn dilyn adolygiad cyflym o'r cyd-destun data presennol, uchelgeisiau, heriau a chyfleoedd, mae'r adroddiad hwn yn amlinellu ymagwedd awgrymedig tuag at ddatblygu strategaeth ddata genedlaethol ar gyfer gofal cymdeithasol.

Cynhyrchwyd yr adroddiad hwn gan Ofal Cymdeithasol Cymru ar y cyd â Gwasanaeth Gwybodeg GIG Cymru, gyda chymorth gan Lywodraeth Cymru.

Beth mae'r adroddiad hwn yn ei gynnwys?

Mae'r adroddiad hwn yn amlinellu:

- Y cefndir a'r cyd-destun
- Yr ymagwedd a ddefnyddiwyd ar gyfer y cam darganfod
- Themâu a amlygwyd trwy'r ymarfer darganfod
- Egwyddorion ar gyfer darparu strategaeth ddata yng Nghymru
- Gweledigaeth ac egwyddorion arweiniol
- Camau nesaf awgrymedig
- Atodiadau

Beth ddylai ddigwydd nesaf?

Mae'r adroddiad hwn yn amlinellu'r fethodoleg y bwriadwn ei defnyddio i ddarparu strategaeth ddata yn y dyfodol.

Yn benodol, byddwn yn canolbwyntio ar ddefnyddio achosion i amlygu ffrydiau gwaith effeithiol sy'n ymateb i ofynion dinasyddion, pobl sy'n defnyddio gofal a chymorth, a gweithwyr proffesiynol, cytuno ar y ffrydiau gwaith hynny a'u cydlynu.

Pa benderfyniad y mae ei angen?

Mae'r adroddiad hwn yn awgrymu ffordd ymlaen sy'n cynnwys tair elfen:

- Elfen 1: datganiad o fwriad strategol
- Elfen 2: map trywydd ar gyfer y dyfodol
- Elfen 3: camau cyflym ymlaen

Mae pob elfen yn cynnwys trosolwg o'r gwaith sy'n ofynnol, er y bydd angen datblygu'r map trywydd yn llawnach maes o law.

Cefndir a
chyd-destun



Cyfle digynsail

O weithwyr cymdeithasol i weithwyr gofal, mae staff gofal cymdeithasol – ac awdurdodau lleol – bob amser wedi bod yn allweddol i gefnogi ein cymunedau. Yn sgîl COVID-19, mae pwysigrwydd y sector gofal cymdeithasol wedi dod yn fwy eglur ac wedi cael mwy o gydnabyddiaeth nag erioed.

Mae cymunedau, gweithwyr gofal cymdeithasol, a defnyddwyr gwasanaethau gofal cymdeithasol wedi goddef pwysau parhaus ar gyllidebau. Pan ddechreuodd yr achosion o'r coronafeirws gynyddu, death yn amlwg bod diffyg tegwch ac aeddfedrwydd yn berthnasol i ddefnyddio data gofal cymdeithasol hefyd. Mae'n fwy anodd o lawer nag y dylai fod i gasglu a chael at y data y mae arnom ei angen i ddarparu gofal a chymorth i bobl Cymru.

// “Dangosodd COVID-19] pan ddaw hi i'r pen, nid yw'r rhwystrau rydym ni wedi'u creu [rhag rhannu data] yn golygu unrhyw beth.”

– rhanddeiliad o Lywodraeth Cymru

//

Mae'r daith hon eisoes wedi dechrau. Yn 2014, cymerwyd camau deddfwriaethol pendant i fynd i'r afael â'r anghysondebau mewn gofal ledled Cymru a symud i wella canlyniadau gwasanaethau trwy'r Ddeddf Gwasanaethau Cymdeithasol a Llesiant. Mae'r ddeddfwriaeth a'r mentrau a gynhaliwyd wedi darparu'r sail ar gyfer buddsoddi yn ein gwasanaethau gofal, i alluogi ein preswylwyr i fyw bywydau hapusach, iachach a mwy annibynnol.

Mae iechyd a gofal cymdeithasol yn esblygu'n gyflym yng Nghymru. Er mwyn gwasanaethu pobl a chymunedau'n effeithiol yn y dyfodol, ceir ymwybyddiaeth gynyddol y bydd angen i bob sefydliad sy'n gysylltiedig fuddsoddi mewn gwybodaeth i alluogi gwasanaethau i ganolbwyntio mwy ar ganlyniadau ac i fod yn fwy cyfannol a chydweithredol. Penderfyniadau tryloyw, atebol wedi'u hysgogi gan dystiolaeth yw'r arfer gorau, a mynnir hynny fwyfwy gan ddeddfwriaeth a pholisïau.

Mae gan y sector gofal ehangach yng Nghymru, boed hynny'n ofal cymdeithasol neu'n ofal iechyd, gyfle unigryw i newid y ffordd y mae'n defnyddio grym data gofal cymdeithasol i fodloni anghenion pobl a chymunedau yn y ffordd orau. Trwy fuddsoddi mewn data, gallwn greu un weledigaeth gyffredin ar gyfer iechyd a gofal cymdeithasol ledled Cymru.



Gofal Cymdeithasol yng Ngymru

Yr hanes hyd yma



¹Chwyldro o'r Tu Mewn: Trawsnewid Iechyd a Gofal yng Nghymru – adroddiad terfynol, 2018

// Nerth gwlad, ei gwybodaeth



Gallai'r ddihareb yma fod wedi cael ei hysgrifennu heddiw.

Yn ystod y 10 mlynedd diwethaf, mae Llywodraeth Cymru a sefydliadau partner wedi gwneud cynnydd sylweddol wrth werthuso ac asesu'r heriau sy'n wynebu'r sector gofal cymdeithasol.

Mae sawl strategaeth, fframwaith a darn o ddeddfwriaeth wedi cael eu datblygu ers y **Ddeddf Gwasanaethau Cymdeithasol a Llesiant (Cymru) 2014** i gefnogi gwella gwasanaethau iechyd a gofal cymdeithasol ac integreiddio'r gwasanaethau hyn i ddarparu “**un system iechyd a gofal ddi-dor i Gymru**”.¹

Mae'r rhain yn cynnwys:

- **Y Ddeddf Llesiant Cenedlaethau'r Dyfodol (Cymru) 2015:** sy'n amlinellu saith nod llesiant y dylai cyrff cyhoeddus weithio tuag atynt i wella llesiant cymdeithasol, economaidd, amgylcheddol a diwylliannol Cymru
- **Y Ddeddf Rheoleiddio ac Arolygu Gofal Cymdeithasol (Cymru) 2016** sy'n amlinellu'r drefn ar gyfer rheoleiddio ac arolygu adrannau gwasanaethau cymdeithasol a ddarparwyd gofal cymdeithasol, gyda gofyniad iddynt sicrhau bod gwybodaeth ar gael am wasanaethau, perfformiad ac ansawdd
- **Yr Adolygiad Seneddol o Iechyd a Gwasanaethau Cymdeithasol (2018)**¹: sy'n darparu trosolwg cynhwysfawr o'r heriau sy'n wynebu'r sector iechyd a gofal
- **Cymru Iachach (2018):** sy'n amlinellu'r weledigaeth a'r nodau ar gyfer system iechyd a gofal integredig, gan ganolbwyntio ar fywydau hir, iach, a hapus
- **Y Fframwaith Perfformiad a Gwella (2020):** sy'n darparu arweiniad i awdurdodau lleol a phartneriaid ar fesur perfformiad, yn rhan o weithredu'r Ddeddf Gwasanaethau Cymdeithasol a Llesiant.

Gyda'i gilydd, mae'r rhain, a deddfau a pholisïau eraill, yn dadlau dros arfer cymuned gofal integredig ledled Cymru. Wrth wraidd y weledigaeth hon yw'r ddealltwriaeth bod penderfyniadau wedi'u seilio ar dystiolaeth yn hanfodol er mwyn darparu gwasanaethau o ansawdd uchel a sicrhau bod gofal yn cael ei ddarparu'n effeithlon ac yn effeithiol.

Yn y dyfodol, fodd bynnag, bydd rhaid i'r defnydd o ddata symud y tu hwnt i iechyd a gofal cymdeithasol i gynnwys meysydd eraill fel addysg, tai, hamdden, ffactorau economaidd-gymdeithasol, a mwy. Mae'r ffactorau hyn yn helpu i sbarduno'r galw am wasanaethau iechyd a gofal.

Trwy fuddsoddi mewn casglu, rheoli a dadansoddi data'n gyson ledled Cymru, gallwn helpu cyrff cyhoeddus i gael y budd mwyaf o'u hasedau data cyfoethog a defnyddio eu gwybodaeth i sbarduno newid a thwf yng Nghymru, gan ddarparu gofal wedi'i bersonoli o ansawdd uchel yn ein cymunedau.



Beth yw data gofal cymdeithasol?

Yn ei hanfod, data gofal cymdeithasol yw hanes unigolyn sy'n profi un gwasanaeth gofal cymdeithasol neu fwy.

Ym maes gofal cymdeithasol, mae pobl yn fwy na rhifau yn unig. Mae sefydliadau sy'n darparu gofal cymdeithasol yn casglu gwybodaeth yn rhannol oherwydd bod rheoleiddwyr a Llywodraeth Cymru yn mynnu eu bod yn gwneud hynny, ond hefyd oherwydd bod hynny'n eu helpu i ddeall y bobl sy'n defnyddio eu gwasanaethau, eu teuluoedd, a'u cymunedau ehangach.

At ddibenion yr adroddiad hwn, ystyrir bod data gofal cymdeithasol yn cyfeirio at unrhyw wybodaeth a gesglir wrth ddarparu gwasanaeth gofal cymdeithasol, neu wrth baratoi am wneud hynny. Gallai gael ei ategu a'i gefnogi gan ddata nad yw'n ymwneud â gofal cymdeithasol, fel data am addysg, iechyd, tai, neu wasanaethau a ddarperir gan sefydliadau trydydd parti.

Defnyddir data gofal cymdeithasol yn eang ledled Cymru. Mae'r bobl a'r sefydliadau sy'n defnyddio data gofal cymdeithasol yn cynnwys y canlynol:

- Pobl sy'n defnyddio gofal a chymorth
- Aelodau'r cyhoedd
- Gweithwyr rheng flaen
- Arweinwyr a rheolwyr awdurdodau lleol
- Deddfwyr
- Gofalwyr
- Canolfannau a grwpiau cymunedol
- Sefydliadau'r trydydd sector a sefydliadau gwirfoddol
- Rheoleiddwyr a chyrrff gwarchod
- Sefydliadau sy'n darparu gwasanaethau gofal cymdeithasol ar ran awdurdod lleol
- Academyddion ac ymchwilwyr annibynnol



Yr ymagwedd ddarganfod



Defnyddio ymagwedd cam darganfod

Cynlluniwyd yr ymarfer cwmpasu hwn gan ddilyn ymagwedd cam darganfod. Dylai cam darganfod fod yn chwilfrydig, yn addysgiadol, yn ymgynghorol, yn gynhwysol, yn ddynamig, ac yn sylfaenol. Mae'r model darganfod yn dod yn fwyfwy poblogaidd, ac mae'n canolbwyntio ar sefydlu dealltwriaeth glir o uchelgeisiau, risgiau a heriau, a chyflwr presennol systemau.

1



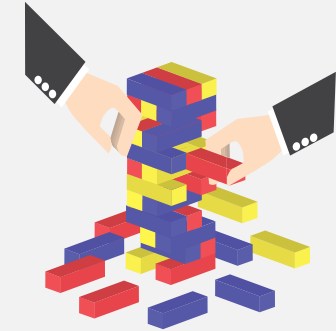
Amlygu nodau a dyheadau

2



Mynd i'r afael â chyfyngiadau a heriau allweddol presennol

3



Amlygu asedau a chyfleoedd sydd eisoes ar gael

Cefnogir y camau hyn gan ymchwil sylfaenol ac eilaidd. Mae'r model hwn yn galluogi sefydliadau i ddiffinio 'datganiad o broblem' clir a gweledigaeth ar gyfer data.



Cyfweliadau â rhanddeiliaid



Adolygu dogfennau



Adolygu deddfwriaeth, polisiau a deunyddiau eraill



Gweithdai rhanddeiliaid

Pam strategaeth ddata?

Nod strategaeth ddata yw datblygu un weledigaeth ymarferol o sut y dylai data gael ei gasglu, ei reoli, ei storio, ei ddadansoddi ac, yn olaf, ei ddefnyddio i sicrhau'r budd mwyaf posibl.

Rydym wedi nodi isod rai o'r buddion sy'n deillio o strategaeth ddata effeithiol. Mae'r categorïau a ddefnyddiwyd yn cyd-fynd â'n profiad o arfer gorau.

Adrodd a Dadansoddeg

- Cynhyrchion treiddgar sy'n caniatáu i ddata adrodd hanes, yn hytrach na mesur cydymffurfiaeth yn unig
- Data amser real i wneud penderfyniadau'n gyflym
- Awtomeiddio tasgau llaw i ryddhau caspasiti ar gyfer gweithwyr a gwyddonwyr data
- Hunanwasanaeth ar gyfer gweithwyr a rheolwyr, gan ganiatáu iddynt weld y data y mae arnynt ei angen yn gyflym ac yn rhwydd

Rheoli a Llywodraethu Data

- Safonau data cyson a rennir gan bob sefydliad, gyda diffiniadau cyhoeddedig ar gyfer pob eitem o ddata
- Mae sefydliadau'n blaenoriaethu ansawdd eu data, gan ddefnyddio offer awtomatig i chwilio am bryderon a mynd i'r afael â nhw, fel bod y system gyfan yn elwa
- Mae'r system gyfan yn rhannu data'n briodol ac yn ddiogel, gan amlygu a lliniaru risgiau a phryderon
- Mae cyhoeddi data fel ystadegau swyddogol yn rhoi ffydd i'r cyhoedd trwy ddangos dibynadwyedd, gan wella gwerth cyhoeddus gyda gwybodaeth o ansawdd uchel

Sgiliau a Thalent

- System a gweithlu gofal cymdeithasol sy'n deall pwysigrwydd data
- Newid o ddadansoddi data i wyddor data, gyda phwyslais ar yr offer a'r hyfforddiant sy'n galluogi hyn
- Cydnabod na ellir recriwtio'r holl sgiliau, er enghraifft trwy ryddhau data agored pan fydd hynny'n ddiogel, gan ganiatáu i arbenigwyr allanol sbarduno gwybodaeth newydd

Arweinyddiaeth a Diwylliant

- Arweinwyr sy'n deall gwerth data
- Trefniadau llywodraethu ac arwain sy'n cynnwys cynrychiolaeth ddata ar lefel uwch, fel Pennaeth Data neu Brif Swyddog Data
- Cydweithio ar draws y system i gronni adnoddau a galluoedd data lle y gall hyn helpu i leihau heriau cyllido
- Ymddiriedaeth: data cywir, caniatâd cyfreithiol i'w ddefnyddio, a chefnogaeth gan arweinwyr i wneud hynny

Diwylliant a Gwella'n Barhaus

- Amgylchedd, a gefnogir gan arweinwyr, lle mae data'n cael ei feithrin ac y gellir ymddiried ynddo
- Cymharu a dysgu ledled Cymru, a sbardunir gan safonau cyson ac a anogir trwy gronni adnoddau
- Ymagwedd at wasanaethau wedi'i sbarduno gan dystiolaeth, yn gyntaf gan ddefnyddio data i wneud penderfyniadau ac yna datblygu sylfaen dystiolaeth i wneud y penderfyniad nesaf yn haws

Offer a Thechnoleg

- Offer adrodd a rheoli data sylfaenol sy'n rhwydd eu defnyddio ac yn gyfredol
- Platformau cyffredin i ganiatáu i ddata lifo o systemau gwahanol i un man
- Buddsoddi mewn offer dadansoddi datblygedig i greu galluoedd newydd, fel gweithio gyda thestun distrwythur mewn nodiadau achos
- Defnyddio platformau digidol i annog dinasyddion i gael at wasanaethau eu hunain

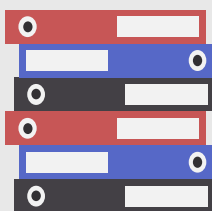
Themâu darganfod



Themâu allweddol: ffeithiau a dyfyniadau



Tua 30 o sefydliadau wedi'u cynrychioli



Mwy nag 20 o ddogfennau wedi'u hadolygu, gan gynnwys deddfwriaeth, polisïau, astudiaethau achos a chynlluniau



Cyfarfuwyd â 42 o bobl, a chanddynt farn, safbwyntiau a chymhellion amrywiol



“Tasen ni'n gwybod hyn, ni fuasem wedi gwneud y llall.”

— Awdurdod lleol, yn esbonio sut mae data'n helpu



“Mae'r system yn gweithio'n dda pan fydd pobl yn ymrwmo'n wirioneddol [i'r Ddeddf Llesiant Cenedlaethau'r Dyfodol].”

— Unigolyn â phrofiad bywyd



“[Mae rhannu data yn creu] risg 'rhannu eich gwaith cartref' – beth os byddaf yn cael fy marnu, beth os nad wyf wedi'i wneud yn iawn neu fel y disgwylwyd?”

— Trydydd sector



“Mae pobl yn ei ystyried yn dasg arall, ond dyna yw'r dasg bwysicaf mewn gwirionedd.”

— Lluniwr polisïau



“Fel tynnu dannedd.”

— Disgrifiodd nifer o unigolion eu profiad o geisio cael at ddata neu ei rannu



“Beth yw pwynt llenwi ffurflenni blynyddol os nad oes safonau?”

— Comisiynydd cenedlaethol

Safbwyntiau gweithwyr proffesiynol a dinasyddion

Mae'r cyfweiliadau a gynhaliwyd gennym â rhanddeiliaid ar draws y system (gweler yr **Atodiadau** am fwy o fanylion) wedi caniatáu i ni ddatblygu cyfres o **personâu**, a ddangosir isod. Mae'r personâu hyn yn cynrychioli safbwynt cyffredinol heb gyfeirio at adborth unrhyw unigolyn penodol.

Heriau presennol

Goblygiadau'r heriau



Dinesydd

Rwy'n dibynnu ar y gweithiwr rydw i'n ei adnabod, ac mae'n fy helpu i fyw fy mywyd o ddydd i ddydd. Ond does dim parhad pan fydd y gweithiwr yn newid. **Yn aml, rwy'n gorfod adrodd fy stori gyfan eto, ac rwy'n pryderu y gallen nhw atal fy ngwasanaethau** os nad ydyn nhw'n credu fy mod i'n ddigon 'anghenus'.

Petaen nhw'n fy ngweld i fel person cyfan, bydden nhw'n fy neall i'n well.

Heb gofnodion gofal cynhwysfawr, gall sylwi ar faterion diogelu ac ymateb iddynt fod yn fwy araf, a gall anghenion pobl lithro trwy'r rhwyd pan fydd gweithwyr achos neu amgylchiadau'n newid.

Mae'r system bresennol yn gorfodi pobl i bwysleisio eu hanghenion, nid eu cryfderau, sy'n gallu meithrin dibyniaeth ac nid yw'n cyd-fynd ag uchelgeisiau Cymru.



Ymarferydd

Rwy'n ymweld â llawer o bobl bob dydd, sydd oll ag anghenion gwahanol. Rwy'n gwneud mwy na mynd atynt a helpu – rwy'n gwrando. Rwy'n adnabod teuluoedd pobl a'u cymunedau.

Mae gen i lawer o wybodaeth bwysig am hanesion pobl, ond fel arfer mae'n rhaid i mi ei chofnodi mewn nodiadau achos. Dydw i ddim yn siŵr a oes unrhyw un yn defnyddio'r data rydw i'n ei gofnodi.

Heb syniad o sut mae eu data o fudd i gynllunio a darparu gwasanaethau gwell i bobl, **efallai na fydd gweithwyr rheng flaen yn blaenoriaethu cofnodi'n brydlon ac yn gywir.**

Gall hyn ei gwneud yn fwy anodd i weithwyr ddarparu gwasanaeth cyson i breswylwyr, yn enwedig pan fydd gweithwyr achos yn newid neu wasanaethau'n brysur iawn.

Safbwyntiau gan weithwyr proffesiynol a dinasyddion (parhad)

Heriau presennol



**Cyfarwyddwr
Gwasanaethau
Cymdeithasol**

Rydw i eisiau gwybod a yw ein mentrau'n gwneud gwahaniaeth mewn gwirionedd, ond does gen i ddim digon o gapasiti i'w mesur. Rwy'n darparu'r metrigau perfformiad yn yr Adroddiad Blynyddol, ond dydw i ddim yn siŵr a ydym ni'n defnyddio ein hadnoddau'n effeithiol.

Rwy'n ceisio defnyddio data i gefnogi ein penderfyniadau, ond mae'n anodd ei weld yn ei gyfanrwydd mewn ffordd amserol.

Goblygiadau'r heriau

Heb ddefnyddio data, mae'n anodd i awdurdodau lleol wybod eu bod yn gwneud y penderfyniadau iawn ynglŷn â buddsoddiad neu wasanaethau.

Mae hyn yn cyfyngu ar eu gallu i weithredu'n ataliol, cynllunio a chyllidebu'n effeithiol, a datblygu sylfeini tystiolaeth cryf i feithrin a thargedu gwelliannau.



**Dadansoddwr
Data**

Rwy'n treulio'r rhan fwyaf o'm hamser yn ymdrin â ffurflenni data statudol. Mae llawer o'r gwaith rwy'n ei wneud yn ailadroddus iawn ac rwy'n teimlo fel fy mod i'n gwneud dim mwy na chofnodi'r rhifau ar daenlen.

Rwy'n casglu cymaint o ddata, ond anaml rwy'n cael yr amser i ddeillio gwybodaeth go iawn, ddefnyddiol ohono mewn ffordd y gall pawb ei deall.

Heb yr offer a'r sgiliau iawn, efallai na fydd dadansoddwyr yn cael eu defnyddio i'w llawn botensial. Hyd yn oed gydag offer sy'n gallu awtomeiddio adrodd a dosbarthu, mae angen amser a buddsoddiad cyn y gwelir enillion sylweddol mewn cynhyrchedd.

Yn y cyfamser, mae'n anodd i arweinwyr gael gafael ar y wybodaeth y mae wir ei hangen arnynt.

Safbwyntiau gan weithwyr proffesiynol a dinasyddion (parhad)

Heriau presennol



Rwy'n defnyddio data am ofal cymdeithasol i gymharu gwasanaethau fel y gallaf fesur effeithiolrwydd ar draws y wlad.

Ond mae'n anodd gwerthuso'n deg gan and oes safonau data cyffredin – mae ardaloedd gwahanol yn mesur pethau gwahanol mewn ffordd wahanol, neu weithiau mae data ar goll yn gyfan gwbl.

Goblygiadau'r heriau

Heb safoni diffiniadau data a chasglu data ar draws gofal cymdeithasol yng Nghymru, **nid yw rheoleiddwyr yn gallu mesur a chymharu ansawdd gofal yn effeithiol.**

Mae hyn yn rhwystro'r cymorth y gallant ei roi i'r system, ac yn peryglu'r uchelgais i ansawdd gofal fod yn gyfartal ledled Cymru.



Mae data'n dweud wrthyf p'un a yw polisiâu'n effeithiol ai peidio, p'un a yw'r system gofal ac iechyd gyfan yn gweithio fel y dylai, a ph'un a yw pobl agored i niwed yn cael eu cadw'n ddiogel.

Er bod deddfwriaeth fel Deddf yr Economi Ddigidol yn rhoi sicrwydd ar gyfer rhannu gwybodaeth pan fydd yn helpu gwasanaethau cyhoeddus, **nid wyf yn gweld cymaint o rannu ag y disgwyliaf, ac nid oes gwaith partneriaeth ar ddata yn aml.**

Gan nad yw sefydliadau ledled Cymru yn defnyddio data i'w lawn botensial, **ystyri'r defnyddio data fel rhywbeth cosbol a negyddol yn aml. Mae'r awydd i beidio â bod yn allanol yn y data yn annog 'ras i'r canol'.**

Ar yr un pryd, mae hyder yn y system yn isel gan nad yw mentrau blaenorol yn ymwneud â data wedi gweithio cystal ag y gobeithiwyd. Mae hyn yn golygu bod ymddiriedaeth yn gyfyngedig a bod alinio'n heriol.

Gweithdai

Yn ogystal â chyfweiliadau unigol neu grŵp, cynhaliwyd dau weithdy yn ystod mis Mehefin a mis Gorffennaf 2020.

Daeth y gweithdy cyntaf ag oddeutu 15 o uwch randdeiliaid ynghyd o bob rhan o'r system gofal cymdeithasol a thu hwnt, ac roedd yn canolbwyntio ar adolygu datganiad o broblem (gweler tudalen 34) a gweledigaeth ar gyfer strategaeth y dyfodol (gweler tudalen 36). Gofynnwyd i'r mynychwyr hefyd ystyried y cyfleoedd a'r heriau y byddai'n eu hwynebu.

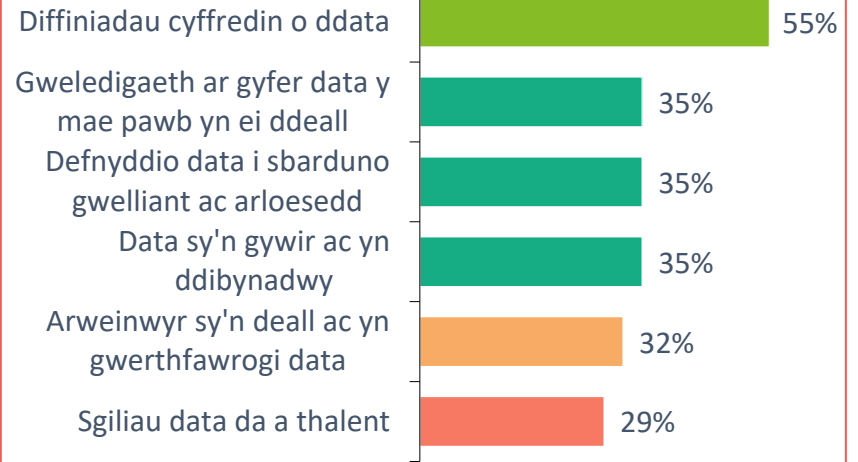
Mynychwyd yr ail weithdy gan 49 o bobl, gan gynnwys cynrychiolwyr awdurdodau lleol, iechyd, y llywodraeth a llawer mwy. Roedd yn ymdrin â sawl maes, ac yn defnyddio arolygon barn a thrafodaethau grŵp hefyd.

Ar y dde, yn glocwedd o frig yr ochr chwith: canlyniadau un o'r arolygon barn; pleidleisio dros feysydd blaenoriaeth ar gyfer strategaeth; syniadau'r cyfranwyr ar gyfer meysydd y dylai strategaeth eu hystyried.

Gofynnwyd i'r cyfranwyr: "Faint o flaenoriaeth ydych chi'n credu y dylid ei rhoi i ddatblygu strategaeth ddata ar gyfer gofal cymdeithasol yng Nghymru? (Sgorio o 1-5, gyda 5 yn cynrychioli'r uchaf).

Pleidleisiodd 98% o'r cyfranogwyr nail ai 4 (29%) neu 5 (69%).

Mae'r blwch ar y dde yn dangos ymatebion y cyfranogwyr pan ofynnwyd iddynt ddewis y 3 maes pwysicaf y dylai strategaeth ddata eu cynnwys:



Yn ogystal â sgiliau arbenigol, mae sgiliau sylfaenol yn allweddol fel y gall pawb elwa o'r newid hwn

Pwyslais cryfach ar systemau effeithlon – llai o amser ar gasglu data, mwy o amser ar ddadansoddi a chysylltu â chanlyniadau, gwella, gwneud gwahaniaeth

galluogi cyfathrebu i wella cydweithredu a dysgu a rennir

Mae angen i arweinwyr ddeall y strategaeth ddata a pham mae'n bwysig

Mae ymgysylltu â'r cyhoedd a gallu ennyn diddordeb y cyhoedd mewn data a defnyddio eu data yn allweddol

Mwy o bwyslais ar gasglu unwaith, defnyddio droeon

Sut i fod yn gyfartal ag iechyd: Sut gallwn sbarduno cydweithredu ag iechyd o'r strategaeth hon

Gellid dadlau bod gormod o egwyddorion arweiniol – Mae'n anodd cofio beth sy'n cael ei drin a beth nad yw'n cael ei drin

Mae'n bwysig bod 'data bob amser yn golygu'r un peth'. 'Nid yw Ansawdd Data yn ddigon penodol'

Mae angen i ddata unigol/profiad gael ei gasglu a'i ddefnyddio i lywio

Mae angen i'r wybodaeth sy'n deillio o ddata gael ei hadrodd yn ôl i'r bobl sy'n ei gyflenwi er mwyn bod o fudd i bawb

eglwurder ynglŷn â chwmpas y data? Sicrhau nad ydym yn rhedeg cyn cerdded

Gweithdai (parhad)

Roedd yr ail weithdy hefyd yn caniatáu i'r cyfranogwyr nodi elfennau mwyaf allweddol y strategaeth ddata lawn, a chynnig cyngor i arweinwyr ar sut y gellid darparu strategaeth ddata yn llwyddiannus.

Croesawyd y gweithdai gan y cyfranogwyr, a dywedodd nifer o bobl yr hoffent fod yn rhan o sgysiau yn y dyfodol ynglŷn â datblygu strategaeth go iawn. Mae hyn yn ategu canfyddiadau'r sgysiau â rhanddeiliaid, a oedd hefyd yn gadarnhaol ac yn ymroddedig i gefnogi newid.

Ar y dde, o'r brig: rhywfaint o'r adborth ar yr egwyddorion arweiniol; sylwadau mewn ymateb i gwestiynau ynghylch beth y dylai'r strategaeth ganolbwyntio arno, a pha gyngor y dylid ei roi i arweinwyr ynglŷn â gweithredu strategaeth.

Cau'r ddolen adborth – esbonio sut y defnyddiwyd y data ar ôl iddo gael ei gasglu

Data fel sbardunwr yr economi newydd – meddyliwch amdano fel arian cyfred, felly rhaid i blentyn = plentyn fel = £ = ar draws y system

Mae angen i'r egwyddorion gael eu geirio mewn ffordd haws ei deall

Mae angen i'r egwyddorion gael eu hanelu at bobl heblaw am rai sy'n gyfarwydd â data

Nid yw'n crisialu budd yr hyn rydyn ni'n ei wneud

Sut mae hyn yn helpu eraill i ddeall gwerth eu data i bobl eraill?

Mae angen i ni sicrhau bod pobl yn sylweddoli bod maint yr hyn rydyn ni'n ei wneud yn enfawr

Mae angen newid y pwyslais fel bod data'n ymwneud â sbarduno gwelliant yn bennaf yn hytrach nag atebolrwydd

Maen nhw'n cefnogi'r weledigaeth yn eithaf da – yn gadarn at ei gilydd, ond daw'r her wrth eu gweithredu

Mae angen i les gael ei ymsefydlu'n gryf yn yr egwyddorion. Mae angen adlewyrchu'r ddeddf llesiant

Arweinyddiaeth sydd bwysicaf – ni ellir dadlau yn erbyn yr egwyddorion, ond mae angen newid meddylfryd cryn dipyn i sicrhau eu bod yn cael eu byw a'u gweithredu

Sut gallwn ni sicrhau ein bod yn canolbwyntio ar y dinesydd? Nid data er mwyn data

Diffiniadau cryf o ddata i sicrhau data dibynadwy y gall pobl fod yn hyderus ynddo ac y gellir ei ddefnyddio'n eang

Mae ansawdd data'n hollbwysig – mae setiau data o ansawdd gwael yn ddiwerth fwy neu lai, felly mae angen diffinio'r hyn y bwriedir iddynt fod

Llywodraethu gwybodaeth fel galluogwr, yn hytrach na rhwystr

Mae'n teimlo fel bod cefnogaeth gan arweinwyr ac uwch reolwyr yn hollbwysig i gyflawni llawer

Peidiwch â bychanu llais y dinesydd; mae pobl eisiau cael gwybod

Byddwch yn ddewr
Byddwch yn feiddgar

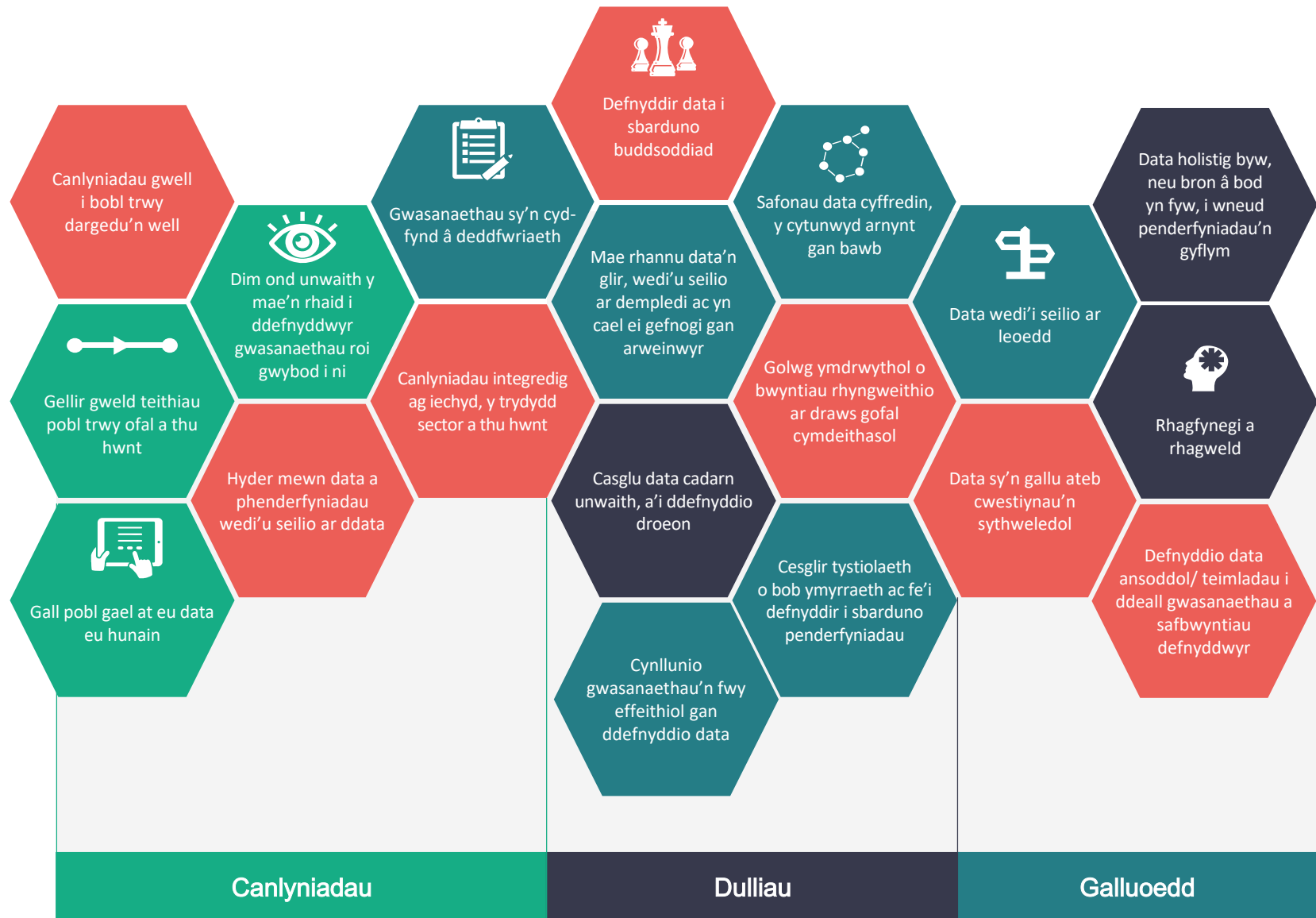
Mae'n rhaid i ni ymrwymo adnoddau i wireddu uchelgeisiau

Camau cyflym ymlaen – sgiliau a TG. Uwchsgilio ehangach a chael yr hanfodion yn iawn

Uchelgeisiau cyffredin ar gyfer data gofal cymdeithasol

Yn ein sgysiau gyda rhanddeiliaid, trafodwyd nifer o ddyheadau.

Ar y dde, rydym wedi amlinellu'r prif feysydd lle y nodwyd uchelgeisiau. Yn fras, rydym wedi trefnu'r rhain mewn tri chategori: **Canlyniadau**, h.y. profiadau pobl a gweithwyr; **Dulliau**, h.y. sut y bydd ffyrdd o weithio'n edrych yn wahanol; a **Galluoedd**, sy'n ymdrin â technoleg newydd a sgiliau sy'n gallu helpu.



Heriau strategaeth ddata yng Nghymru



Pobl, Diwylliant a Chydweithio

- Prin yw'r cydweithio o ran data rhwng gofal cymdeithasol a phartneriaid, neu rhwng gwasanaethau a dinasyddion (fel hunanwasanaeth).
- Mae amharodrwydd i rannu data hyd yn oed o fewn sefydliadau, heb sôn am gyda chyrrff neu sectorau eraill, oherwydd ofnau yn ymwneud â llywodraethu gwybodaeth a'r ymrwymadau amser sy'n ofynnol.
- Nid yw pwysigrwydd data yn cael ei ddeall bob amser, ac mae'r cyllid ar gyfer data wedi cael ei leihau yn ystod y degawd diwethaf.
- Prin yw'r defnydd o gynlluniau peilot, treialon ac ymchwil i gasglu'r dystiolaeth gadarn a fyddai'n dangos beth sy'n gweithio.



Arweinyddiaeth a Llywodraethu

- Nid oes arweinydd cenedlaethol clir ar gyfer data gofal cymdeithasol, a theimlir bod cyfeiriad cenedlaethol yn aneglur neu'n absennol.
- Nid yw arweinwyr bob amser yn deall data ac yn gwthio iddo gael ei wella a'i hyrwyddo.
- Caiff awdurdodau lleol eu hariannu o flwyddyn i flwyddyn, felly mae'n anodd cynllunio a buddsoddi ar gyfer y tymor hir.
 - Weithiau, ystyrir bod gofynion data gan lywodraeth ganolog yn feichus ac nid yw darparwyr data bob amser yn deall beth y bwriedir defnyddio'r data ar ei gyfer.



Technoleg

- Mae WCCIS yn cael ei defnyddio gan y mwyafrif o awdurdodau lleol, ond nid pob un, er gwaethaf uchelgais iddi fod yn system genedlaethol.
- Mae llifoedd gwaith a llwybrau gofal cymdeithasol yn gymhleth iawn, gan gyfyngu ar nifer y cyflenwyr systemau.
- Ar hyn o bryd, nid oes warws ddata genedlaethol ar gyfer gofal cymdeithasol, er gwaethaf y camau ymlaen a gymerwyd gan yr NDR a'r Banc Data SAIL (gweler **Pa asedau a chyfluoedd sy'n bodoli?** ar dudalen 19).
- Mae'r rhan fwyaf o sefydliadau'n parhau i weithio gydag offer sylfaenol neu etifeddol i drin data, sy'n gofyn am ymdrech sylweddol gan bobl.



Data

- Ystyrir bod ansawdd a chywirdeb data yn amrywio'n fawr, ac felly hefyd mynediad ato.
- Mae gan y PIF ddiffiniadau data cyffredin, ond ni roddwyd llawer o gyhoeddusrwydd i'r rhain pan gafodd ei lansio ar 1 Ebrill o ganlyniad i Covid-19.
- Ni wneir digon gyda data ansoddol, ac nid yw'n cael ei ddefnyddio i'w lawn botensial i ddeall a gwella gwasanaethau.
- Mae llawer o ddata'n cael ei ddal yn y trydydd sector, ond ychydig iawn ohono a ddefnyddir i gynllunio gwasanaethau neu asesu ansawdd.
- Nid yw ymarferwyr bob amser yn credu bod y data maen nhw'n ei fewnbynnu'n cael ei ddefnyddio.



Pa asedau a chyfleoedd sy'n bodoli?

Amlygodd rhanddeiliaid ar draws y system nifer o gryfderau a meysydd arfer da presennol sy'n gallu cefnogi gwelliant.

Pobl, Diwylliant a Chydweithio

- Mae Cymru'n gymuned glòs lle mae pobl yn gyfarwydd â chydweithio. Oherwydd ei maint, dylai adnoddau a chyllidebau cyfun weithio'n fwy effeithiol.
- Mae pobl sydd â phrofiad o wasanaethau gofal cymdeithasol yn awyddus i gyfrannu at welliant, ac amlygwyd 'Mesur y Mynydd' fel enghraifft.
- Mae Canolfan Polisi Cyhoeddus Cymru yn rhan o Rwydwaith 'Yr Hyn sy'n Gweithio' y Deyrnas Unedig, gan ddarparu canolbwynt ymchwil i'r system.
- Mae nifer o sefydliadau sy'n canolbwyntio ar ddata eisoes yn bodoli yng Nghymru, fel Data Cymru, a gallent fod yn hyrwyddwyr.
- Call cyrff ymchwil fel SAIL (gweler Technoleg) helpu i rannu data, gyda 550 o gytundebau eisoes ar waith.

Arweinyddiaeth a Llywodraethu

- Ystyrir yn gyffredinol bod deddfwriaeth yn gosod sylfaen gref i wella gwasanaethau cymdeithasol. Mae'r Ddeddf Llesiant Cenedlaethau'r Dyfodol yn cael ei hystyried, gan ddinasyddion hefyd, fel y safon i alluogi mwy o integreiddio ar draws gwasanaethau cyhoeddus.
- Mae Byrddau Partneriaeth Rhanbarthol (RPBs) a Byrddau Gwasanaethau Cyhoeddus (PSBs) yn helpu i froceru rhyngweithiadau rhwng gwasanaethau cyhoeddus, gan gynorthwyo lleisiau gofal cymdeithasol i gael eu clywed a chynllunio'n ehangach. Mae RPBs yn cael rhywfaint o gyllid ymchwil hefyd.
- Teimlir bod ymgynghori'n gwella, megis mewn perthynas â'r Fframwaith Perfformiad a Gwella.
- Mae penderfyniadau diweddar, megis mewn perthynas â phobl ddigartref yn ystod COVID-19, yn dangos ffordd wahanol o weithio.

Darperir cyfres o astudiaethau achos *drosodd*, sy'n dangos effeithiolrwydd rhai partneriaethau a gweithgareddau presennol.

Pa asedau a chyfleoedd sy'n bodoli? (parhad)

Amlygodd rhanddeiliaid ar draws y system nifer o gryfderau a meysydd arfer da presennol sy'n gallu cefnogi gwelliant.

Technoleg

- Mae gan yr Adnodd Data Cenedlaethol (NDR) ei blatfform e-ymchwil ei hun (yn rhan o Blatfform e-Ymchwil Diogel y Deyrnas Unedig Prifysgol Abertawe (UKSeRP)) ac mae'n gweithio mewn partneriaeth â SAIL ar brosiectau data iechyd a gofal. Mae'r NDR hefyd yn cefnogi'r defnydd o ddata ar gyfer gwelliant gweithredol.
- Mae galluoedd technolegol sy'n datblygu yn golygu, gyda'r llifoedd, y safonau a'r rheolaethau data iawn ar waith, y gellir goresgyn y ffaith nad oes system gofal cymdeithasol unigol yn bodoli.
- Mae'r rhaglen NDR yn archwilio Cofnod Iechyd a Gofal Digidol, gan gefnogi rhannu'n ddi-dor.
- Mae'r Banc Data SAIL ym Mhrifysgol Abertawe yn darparu ymchwil ac arloesedd ar gyfer y sector cyhoeddus yng Nghymru.

Data

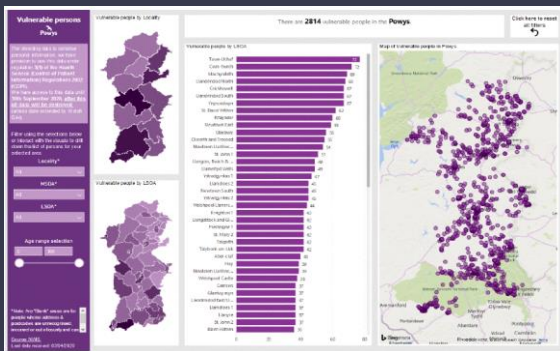
- Mae sefydliadau'r trydydd sector yn dal symiau enfawr o ddata, ac maen nhw'n awyddus i weithio gyda'r sector cyhoeddus ar gomisiynu a alluogwyd gan ddata a chysylltu â data cyhoeddus.
- Mae pocedi o ddefnydd uwch o ddata mewn rhai awdurdodau lleol (gweler yr **Astudiaeth achos** ar dudalen 20).
- Mae swm mawr o ddata iechyd eisoes yn cael ei ddal gan yr NDR a'r Banc Data SAIL, sy'n rhoi cyfle i'w gysylltu â data gofal cymdeithasol i gael gwybodaeth newydd a grymus.
- Mae mentrau parhaus i ddwyn ynghyd data am ofal cymdeithasol, gan gynnwys yr NDR a'r WCCIS.
- Mae awdurdodau lleol yn dal symiau enfawr o wybodaeth ansoddol y gellid ei datgloi gan ddefnyddio'r offer iawn.

Darperir cyfres o astudiaethau achos *drosodd*, sy'n dangos effeithiolrwydd rhai partneriaethau a gweithgareddau presennol.

Astudiaeth achos 1: defnyddio data ar gyfer gwarchod rhag COVID-19

Astudiaeth Achos: Mae dull a alluogwyd gan ddata yn cefnogi'r ymateb i COVID-19

Cyngor Sir Powys



Astudiaethau achos

Bwriedir i'r astudiaethau achos a amlinellir ar y dudalen hon a'r rhai nesaf ddangos achosion, prosiectau neu bartneriaethau penodol lle y gwelwyd arfer gorau yn unol â'r cyfleoedd a amlinellwyd ar y dudalen flaenorol.

Diolch yn fawr i bawb a gyfrannodd at y gyfres hon o astudiaethau achos.

Mae'r argyfwng COVID-19 wedi bod yn her fawr i gynghorau. Bu'n hanfodol i breswylwyr agored i niwed a phreswylwyr a warchodir gael eu hadnabod yn gyflym a'u cynorthwyo. Roedd Cyngor Sir Powys yn wynebu her benodol o ganlyniad i wasgariad poblogaeth cymharol wledig y sir, sy'n golygu bod llawer o breswylwyr eisoes yn byw mewn amodau lled-ynysig. Roedd hyn yn ei gwneud yn fwy anodd darparu gofal cyflym a phriodol.

Datblygodd Tîm TGCh a Gwybodaeth a Dadansoddeg Fusnes Powys ddangosfwrdd Power BI i awtomeiddio a symleiddio'r broses o adnabod pobl agored i niwed ym Mhowys. Gan ddefnyddio'r offeryn, sydd ar gael yn rhwydd ar-lein, gallai staff Gwasanaeth Cwsmeriaid yr awdurdod gael at fanylion cyswllt pobl mewn angen yn gyflym ac yn rhwydd.

Dyma'r canfyddiadau:

- Roedd y dangosfwrdd yn coladu gwybodaeth o gofnodion yr awdurdod, cofnodion y bwrdd iechyd a gwybodaeth gan awdurdodau cyfagos i ddarparu darlun cynhwysfawr o bobl mewn angen, a lluniodd restr gywir o'u manylion cyswllt i gynorthwyo gweithwyr gwasanaeth cwsmeriaid.
- Roedd y system yn galluogi gweithwyr y gwasanaeth i olrhain eu cysylltiad ag unigolion a sbarduno cymorth a/neu gefnogaeth ychwanegol gan ddarparwyr trydydd parti yn awtomatig pe byddai angen, gan wella profiad defnyddwyr gwasanaeth a sicrhau bod cymorth yn cyrraedd y bobl fwyaf agored i niwed yn gyflym.

Galluogwyd y cyfuniad hwn o rannu data, awtomeiddio a phrofiad defnyddwyr hawdd ei ddeall a'i ddefnyddio gan ddatblygiad tymor hir tîm Powys, nad oedd yn cynnwys unrhyw ddata o gwbl ychydig flynyddoedd yn ôl, ond sydd bellach wedi tyfu i fod yn swyddogaeth uwch ac wedi ffurfio partneriaethau helaeth â chynghorau eraill.

Gwersi i ofal cymdeithasol

Mae gan y dull rheoli risg wedi'i deilwra a dreialwyd yn ystod COVID-19 nifer o gymwysiadau ym maes gofal cymdeithasol. I gyflawni'r canlyniadau hyn, bu'n rhaid i'r cyngor fuddsoddi yn ei dîm data ac mewn offer sy'n arwain y farchnad fel Power BI.

Astudiaeth achos 2: cysylltu data i atal derbyn i ofal

Astudiaeth Achos: Gallai cyfuno data am iechyd, mamolaeth ac achosion gofal helpu i atal babanod rhag cael eu derbyn i ofal yn y dyfodol

Prifysgol Abertawe, Cafcass Cymru a Banc Data SAIL



Roedd papur ymchwil a gyhoeddwyd yn 2020, a ysgrifennwyd gan Dr. Lucy J. Griffiths o Brifysgol Abertawe ac eraill, yn ystyried y cynnydd cyflym yn nifer y babanod a dderbyniwyd i ofal yn ystod y blynyddoedd diwethaf.

Yr adroddiad, *Mil o famau mewn achosion gofal yng Nghymru*, oedd y cyntaf o'i fath i gysylltu cofnodion llys teulu â data am iechyd mamau yng Nghymru, gan ffurfio darlun o anghenion mamau a babanod sy'n destun achosion gofal. Wrth wneud hynny, mae'n ein helpu i gael dealltwriaeth well o'r math o ymyrraeth gynnar ddwys a allai fod yn angenrheidiol.

Amlygodd y canfyddiadau natur fregus y menywod y mae eu babanod yn destun achosion gofal yn ystod eu blwyddyn gyntaf o fywyd, gan gynnwys y gyfran uchel iawn â chyflyrau iechyd meddwl blaenorol arwyddocaol pan fyddant yn mynychu gofal cynenedigol neu wedi hynny.

Yn arbennig:

- Roedd mwy na hanner y mamau beichiog yn yr astudiaeth hon wedi adrodd am gyflwr iechyd meddwl presennol yn eu hasesiad cynenedigol cychwynnol;
- Roedd tri chwarter wedi mynychu apwyntiad gyda'u meddyg teulu neu ysbyty yn ymwneud ag iechyd meddwl
- Nid yw menywod beichiog y mae eu babanod yn cael eu cymryd oddi arnynt wedi hynny yn anhysbys i wasanaethau mamolaeth fel arfer, ac nid yw eu babanod yn sylweddol lai iach na babanod nad yw eu mamau'n destun achosion gofal.

Defnyddiodd yr astudiaeth ddata gweinyddol dienw o Cafcass Cymru ynghyd â data mamolaeth a data arall am iechyd gan ddefnyddio'r systemau diogel iawn ar gyfer cysylltu data a'i wneud yn ddienw a sefydlwyd gan y Banc Data SAIL.

Mae'r canfyddiadau'n cefnogi polisi presennol Llywodraeth Cymru o fuddsoddi mewn gwasanaethau iechyd meddwl amenedigol, a helpu sefydliadau'r sector cyhoeddus i atal derbyniadau i ofal yn y dyfodol.

Gwersi i ofal cymdeithasol

Mae'r astudiaeth hon yn dangos gwerth rhannu data o wasanaethau gwahanol – yn yr achos hwn, i lywio'r broses o gynllunio a dylunio cymorth i deuluoedd a phlant yn y dyfodol, yn ogystal â gwasanaethau iechyd meddwl.

Astudiaeth Achos: Gallai casglu a chyhoeddi data am leoedd gwag mewn cartrefi gofal helpu i gynllunio gofal yn well

Llywodraeth Cymru a Data Cymru



Astudiaeth achos 3: olrhain a chyhoeddi lleoedd sydd ar gael mewn cartrefi gofal

Cyn yr achosion o COVID-19, archwiliodd swyddogion Llywodraeth Cymru y potensial ar gyfer offeryn ar-lein i ddangos gwybodaeth gyson a chyfredol am gapasiti gwasanaethau rheoleiddiedig ledled Cymru, gan gynnwys lleoedd gwag cyfredol, mewn un man. Rhoddwyd y dasg i Ddata Cymru ychwanegu at wefan bresennol Dewis Cymru, sy'n darparu gwybodaeth, cyngor a chymorth i'r cyhoedd. Enw'r offeryn a ddatblygwyd oedd yr offeryn capasiti gofal a chymorth.

Ym mis Mawrth 2020, penderfynodd Llywodraeth Cymru gyflymu'r datblygiad mewn ymateb i COVID-19. Wedi hynny, llwyddodd Data Cymru i gyflwyno fersiwn gyfyngedig o'r offeryn capasiti, yn canolbwyntio ar leoedd gwag mewn cartrefi gofal i oedolion, a sicrhawyd bod dangosfwrdd data cysylltiedig ar gael i gomisiynwyr awdurdodau iechyd a byrddau iechyd.

Ymgysylltodd Data Cymru yn helaeth â chartrefi gofal i'w hannog i ddefnyddio'r offeryn. Erbyn mis Medi 2020, roedd 896 o gartrefi gofal ledled Cymru wedi cofrestru i ddefnyddio'r offeryn, sy'n cynrychioli oddeutu 85% o'r cartrefi gofal i oedolion yng Nghymru. Datblygwyd dangosfyrddau ychwanegol ar gyfer timau rhyddhau Byrddau Iechyd, ac i olrhain cyfradd defnyddio'r offeryn yn ôl ardal awdurdod lleol.

Mae Data Cymru wedi cael adborth cadarnhaol ar yr offeryn gan ddarparwyr cartrefi gofal, er bod heriau'n parhau o ran lleihau ceisiadau dyblyg am wybodaeth mewn rhai ardaloedd. Mae'r datblygiadau a gynlluniwyd ar gyfer y prosiect hwn yn cynnwys gwefan gyhoeddus i arddangos gwybodaeth lefel uchel am leoedd gwag, a fydd yn galluogi'r cyhoedd i ddeall pa ddarpariaeth sydd ar gael yn eu hardal leol wrth ystyried cartrefi gofal iddyn nhw eu hunain neu eu hanwyliaid. Mae'r potensial i ymestyn yr offeryn i wasanaethau rheoleiddiedig eraill, gan gynnwys gwasanaethau cymorth cartref, yn cael ei ystyried hefyd.

Gwersi i ofal cymdeithasol

Gallai un system genedlaethol i fonitro lleoedd gwag mewn cartrefi gofal fod o fudd i lawer o gyrff, gan gynnwys Llywodraeth Cymru, Awdurdodau Lleol a Byrddau Iechyd. Fodd bynnag, yn y pen draw, mae'r offeryn yn dibynnu ar y ffaith bod darparwyr unigol yn cyflwyno eu data, felly bydd eu cefnogaeth barhaus yn allweddol i ddatblygiadau pellach.

Astudiaeth achos 4: ymchwilio i effaith atgyweirio cartrefi

Astudiaeth Achos: Effaith atgyweirio cartrefi ar iechyd corfforol a meddyliol

Cyngor Sir Gâr, Prifysgol Abertawe, Gwasanaeth Gwybodeg GIG Cymru, a'r Banc Data SAIL



Roedd Cyngor Sir Gâr, gan weithio gyda Phrifysgol Abertawe, eisiau gwybod yr ateb i gwestiwn ymchwil: a yw gwella tai o fudd i iechyd corfforol a meddyliol preswylwyr?

Rhwng 2007 a 2015, buddsoddodd Cyngor Sir Gâr £138m mewn gwella 8,558 o gartrefi. Roedd hyn yn cynnwys amnewid unedau ystafelloedd ymolchi a cheginau, uwchraddio systemau gwresogi a thrydan, inswleiddio, gosod ffenestri a drysau gwydr dwbl, ffensys newydd a mwy.

Monitrwyd cyfran y preswylwyr 60+ oed a dderbyniwyd i'r ysbyty ar frys oherwydd cyflyrau dethol (cardiofasgwlaidd, anadlol, ac anafiadau syrthio a llosgi) i weld a oedd y gwelliannau a ddarparwyd yn effeithio arni.

I gyflawni hyn, gweithiodd Cyngor Sir Gâr gyda'r Banc Data SAIL a Gwasanaeth Gwybodeg GIG Cymru i amnewid gwybodaeth am gyfeiriadau â chôd anadnabyddadwy, gan sicrhau bod cysylltiadau â gwybodaeth am iechyd pobl yn cael eu gwneud yn ddiennw yn ddiogel.

Dyma'r canfyddiadau:

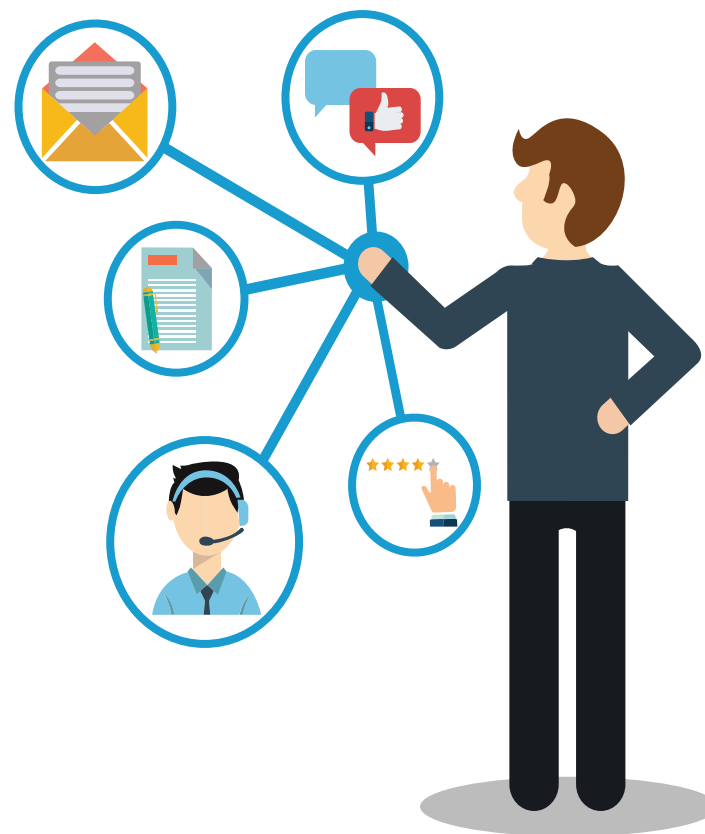
- Roedd systemau trydanol wedi'u huwchraddio wedi gostwng derbyniadau brys bron 40%
- Roedd gosod ffenestri a drysau gwydr dwbl wedi lleihau derbyniadau oddeutu 30%
- Roedd inswleiddio waliau a gwaith ar lwybrau gerddi wedi arwain at ostyngiadau arwyddocaol hefyd.

Mae canlyniadau'r astudiaeth yn golygu y gellir canolbwyntio gweithgarwch atgyweirio ac uwchraddio tai mewn ardaloedd sy'n cael yr effaith fwyaf ar iechyd preswylwyr, gan gefnogi uchelgeisiau holl bartneriaid y sector cyhoeddus i helpu pobl i aros yn gydnerth, ac yn eu cartrefi eu hunain, am gyfnod hwy.

Gwersi i ofal cymdeithasol

Roedd deall effaith atgyweirio cartrefi ar ganlyniadau iechyd wedi helpu Cyngor Sir Gâr i dargedu buddsoddiad. Gallai gwybod mwy am ofal cymdeithasol trwy ddata gwell roi'r dystiolaeth i awdurdodau lleol eraill i'w galluogi i gynllunio gwasanaethau a chymorth er mwyn cael yr effaith fwyaf cadarnhaol.

Darparu strategaeth ddata yng Nghymru



Cyngor a gynigiwyd gan gyfranwyr

Mae'r testun isod yn crynhoi rhywfaint o gyngor allweddol ar gyfer y strategaeth ddata gan ein cyfranwyr a'n rhanddeiliaid.



Mae angen i'r strategaeth ddarparu map trywydd realistig a chyflawnadwy i awdurdodau lleol, sy'n adlewyrchu ein cyfyngiadau o ran adnoddau a'n galluedd.

Mae angen hyfforddiant a buddsoddiad digonol mewn datblygu arferion data. Byddai arnom angen llwybrau rhannu gwybodaeth mwy ffurfiol ar draws awdurdodau, darparwyr trydydd parti a darparwyr ar gontract allanol, a chyrrff cenedlaethol. Hoffem weld y wybodaeth a gynhychir o'r data a rannwn a'i defnyddio i wella ein gwasanaethau.

Mae'n rhaid i'n seilwaith technegol allu cefnogi ein huchelgeisiau data hefyd, ac mae arnom angen cymorth i dargedu buddsoddiad yn ein hoffer data er mwyn gwireddu newid arloesol.



Mae'n rhaid i'r strategaeth ddata ganolbwyntio ar integreiddio data gofal cymdeithasol â data iechyd a gwasanaethau eraill, gan gynnwys y trydydd sector, yn ogystal â gwella ansawdd gofal cymdeithasol.

Y weledigaeth yn y pen draw yw cael un set ddata safonedig, wedi'i glanhau ac sydd ar gael yn ddiogel i Gymru gyfan.



Mae'n rhaid i'r strategaeth amlinellu sut y bydd data a gwybodaeth yn llifo ar draws yr ecosystem gofal cymdeithasol, ac mae'n rhaid iddi amlinellu sut y byddwn yn dechrau defnyddio safonau ansawdd data a diffiniadau data safonedig.

Mae'n rhaid iddi hefyd amlygu sut y dylai gwybodaeth gael ei rhannu ar draws sefydliadau, gan gynnwys y trydydd sector, i sicrhau y gallwn greu a chynnal un darlun holistig o ofal yng Nghymru.



Mae'n rhaid i'r strategaeth gyd-fynd â'n deddfwriaeth a'i chefnogi, yn ogystal â'r weledigaeth a amlinellir yn y cynllun 'Cymru Iachach'.

Mae'n rhaid iddi amlinellu sut y bydd buddsoddi mewn data yn galluogi cyflawni nodau a darparu mesurau i werthuso effaith.



Mae angen i arweinwyr ddeall y strategaeth ddata a pham mae'n bwysig.



Ystyriaethau ar gyfer datblygu'r strategaeth

Byddai Strategaeth Ddata Genedlaethol ar gyfer Gofal Cymdeithasol yng Nghymru yn cynnwys nifer o themâu. Gofynnwyd i'r rhai a gyfrannodd at ein hail weithdy roi eu barn, a grynhoir isod yn ôl cyfres o themâu cysniadol.

Achosion defnydd

Bydd ymagwedd achosion defnydd wrth wraidd y strategaeth ddata, a bydd yn canolbwyntio ymdrechion a buddsoddiad lle mae'r rhai sy'n cymryd rhan yn y system yn gweld y potensial mwyaf. Yn y modd hwn, mae achosion defnydd yn galluogi newid a arweinir gan ddiwylliant a phobl, yn hytrach na thechnoleg.

I gael rhagor o fanylion am achosion defnydd, gweler tudalennau 30-32.

Arweinyddiaeth, cyfeiriad a pherchenogaeth:

Roedd y cyfranwyr o'r farn ei bod yn hollbwysig i arweinwyr sbarduno'r agenda ddata ac i ddarparu eglurder, diben ac atebolrwydd. Dylai arweinwyr nid yn unig gefnogi eu swyddogaethau data, ond bod yn hyrwyddwyr data eu hunain hefyd.

Safoni data: Dyma'r thema fwyaf cyffredin a godwyd gan y cyfranogwyr, o bosibl. Heb hyder yn ansawdd ac ystyr data, ychydig iawn o bobl oedd yn teimlo y byddai cynnydd yn cael ei wneud.

Defnyddio cynlluniau peilot a phroffion o gysyniad: Nododd y cyfranogwyr fod llawer o fentrau presennol i'w cysylltu yn rhan o strategaeth, ac roeddent yn argymhell y dylai'r strategaeth "gerdded cyn rhedeg" trwy ddangos camau cyflym ymlaen yn gynnar. Gallai cysylltiadau â data presennol, fel data am y boblogaeth, helpu hefyd.

Themâu allweddol ar gyfer strategaeth ddata



Cydweithio: Ystyriwyd bod alinio blaenoriaethau a ffyrdd o weithio yn hanfodol i feithrin integreiddio ac osgoi seilos, o ran arferion a data. Gallai rôl "brocer data" helpu i chwalu rhwystrau, a chaniatáu ar gyfer y trefniadau rhannu data y mae mawr angen amdanynt.

Sgiliau, talent a chapasiti: Gan ei bod yn cymryd amser i gasglu data da, teimlwyd y dylid sicrhau bod pobl yn deall pam y mae'n bwysig – p'un a ydynt yn ei adrodd neu'n ei fewnbynnu yn y lle cyntaf. Ystyriwyd bod adnoddau'n fater hanfodol i fynd i'r afael ag ef hefyd.

Data ansoddol: Roedd gan y cyfranwyr ddiddordeb yn y ffordd y gallai data ansoddol, fel adborth ac adolygiadau, newid gwasanaethau, yn ddelfrydol mewn ffordd integredig gyda data mwy 'traddodiadol'. Mae pobl yn ymgysylltu â'r canlyniadau hyn yn aml.

Buddsoddi a chomisiynu a sbardunir gan ddata



Bydd strategaeth ddata genedlaethol ar gyfer Cymru yn galluogi sefydliadau sy'n darparu gofal cymdeithasol, a'u partneriaid niferus, i ddarparu gwasanaethau mwy effeithiol, wedi'u seilio ar dystiolaeth i'r rhai sydd â'r angen mwyaf.

Canlyniadau gwell, integredig

Bydd strategaeth ddata yn amlinellu sut y gellir cysylltu data gofal cymdeithasol â data iechyd, tai a'r sector gwirfoddol a mwy, gan greu un taith ddi-dor i ddefnyddwyr gwasanaeth a galluogi sefydliadau ar draws y system i deilwra eu gofal i'r unigolyn cyfan.

Pwyslais ar atal

Un o fuddion niferus defnyddiau mwy pwerus ac effeithiol o ddadansoddeg a gwyddor data yw'r ffaith y bydd sefydliadau lleol a chenedlaethol yn gallu amlygu tueddiadau a phatrymau, a chasglu a defnyddio tystiolaeth i gynorthwyo pobl a theuluoedd cyn i faterion gwaethygu, gan ddatgloi buddion dynol ac economaidd.

Gofal personol, wedi'i ddylunio ar y cyd

Mae data'n allweddol i alluogi hygyrchedd fel bod defnyddwyr gwasanaeth yn gallu gweld a rhyngweithio â'u cofnodion a'u cynlluniau gofal, gan roi'r unigolyn a'i anghenion wrth wraidd ei ofal. Mae gan bobl yr hawl i ddisgwyl i ddata amdanynt gael ei ddal yn ddiogel, ei ddefnyddio'n ystyrlon, a'i ddiweddarau'n rheolaidd.

Data cyson, penderfyniadau dibynadwy

Mae'n hanfodol i strategaeth ddata gael cynllun prosiect cadarn fel bod data gofal cymdeithasol yn cael ei reoli, ei storio a'i lywodraethu'n gyson ledled Cymru. Bydd data safonedig, cymaradwy o ansawdd uchel o gymorth i wneud penderfyniadau ar bob lefel ac yn cyfrannu at ddatblygu sylfaen dystiolaeth i gryfhau'r cymorth ar gyfer gwneud penderfyniadau fwy fyth. Bydd data'n cael ei ystyried yn ased ac adnodd gan bob sefydliad sy'n cefnogi gofal cymdeithasol yng Nghymru.

Gweithlu sy'n cael ei alluogi gan ddata

Bydd y strategaeth yn cynnwys pwyslais ar sgiliau a thalent, ar gyfer gweithwyr data proffesiynol a gweithwyr rheng flaen, arweinwyr a rheolwyr. Bydd yn archwilio adnoddau a buddsoddiad, ac yn ystyried datrysiadau fel cronni a defnyddio hacathonau i gryfhau sgiliau mewnol.

Defnyddio data i sbarduno buddsoddiad

Bydd data dibynadwy a mwy grymus yn grymuso sefydliadau lleol a chenedlaethol i ddatblygu achosion busnes wedi'u sbarduno gan dystiolaeth i gyfleu eu heriau a sicrhau buddsoddiad wedi'i dargedu.

Gallu cryfach o ran ymchwil

Bydd setiau data yn cael eu hintegreiddio, eu rheoli a'u storio'n well ledled Cymru, gan alluogi ymchwilwyr, rheoleiddwyr a llunwyr polisïau i weld y 'darlun mwy' a'u helpu i wneud argymhellion gwybodus ynglŷn â sut i gefnogi a gwella gwasanaethau gofal cymdeithasol.

Perchenogaeth ac atebolrwydd diffiniedig

Allbwn allweddol ar gyfer strategaeth ddata yw map trywydd diffiniedig, wedi'i lywio gan ganfyddiadau'r cam darganfod hwn ond yn fwy datblygedig o lawer, sy'n amlinellu camau gweithredu cytunedig mewn perthynas â phob un o'r meysydd uchod. Ar gyfer pob maes, bydd y strategaeth yn argymhell asiantaethau arweiniol a chefnogol, gan fanteisio ar gryfderau penodol pob sefydliad yn y system ehangach i gyfrannu at weithredu'r strategaeth ddata. Yn olaf, bydd y strategaeth hefyd yn ystyried yr arweinyddiaeth a'r cyfeiriad sy'n ofynnol ar lefel genedlaethol.

Cyd-ddylunio a chydgynhyrchu

Mae'n rhaid i'r strategaeth ddata a ddatblygir yn y dyfodol gynnwys dinasyddion a phobl sy'n defnyddio gofal a chymorth yn.

Yn ystod y cam cwmpasu hwn, roedd mwyafrif y cyfranwyr yn gweithio i sefydliadau ffurfiol, boed hynny yn y sector cyhoeddus neu'r trydydd sector. Gweler yr **Atodiadau** am fwy o fanylion.

Bydd y strategaeth yn dysgu o brofiadau grwpiau na wrandewir arnynt yn aml, fel pobl BAME, LGBTQI+, neu bobl sydd yn y ddalfa.

I helpu, bwriadwn ddysgu gan arbenigwyr fel Rhwydwaith Cydgyngyrchu Cymru, y gall ei bum egwyddor weithredu fel canllaw:

1. Ychwanegu at gryfderau pawb
2. Datblygu rhwydweithiau ar draws silos
3. Canolbwyntio ar fywydau pobl, nid systemau
4. Gweithio ar sail perthnasoedd gwych
5. Galluogi pobl i ysgogi newid

Gellid defnyddio nifer o ddulliau, fel digwyddiadau llawr gwlad, fforymau cymunedol, a theithiau'r dinesydd.

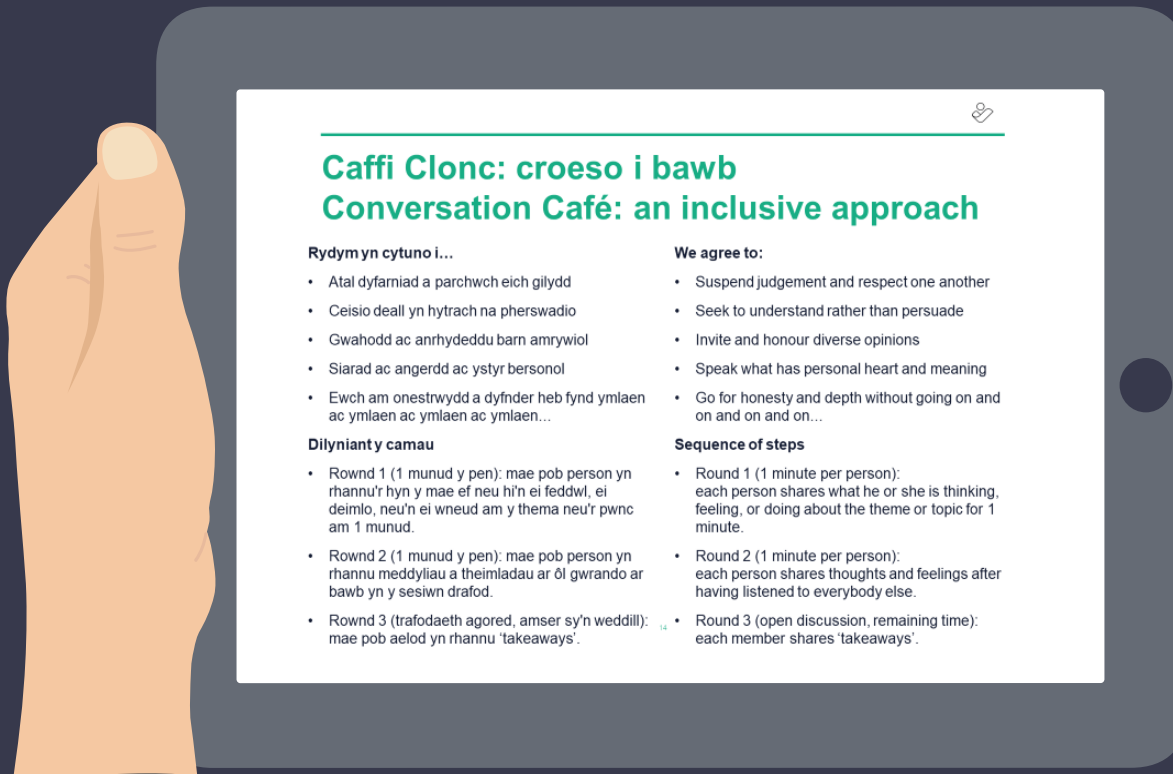


Hygyrchedd a chyfathrebu

Yn y byd ar ôl COVID-19, mae'n bwysicach nag erioed amlygu a chynnig dulliau hygyrch o gydweithio. Gan fod angen i lawer o ddefnyddwyr gwasanaethau cymdeithasol warchod a chael ymweliadau hanfodol yn unig, mae'r holl sefydliadau sy'n ymwneud â'r cyhoedd yn gweithio gyda dinasyddion i amlinellu dulliau diogel ar gyfer y dyfodol.

Mae'n rhaid i unrhyw strategaeth fod ar gael mewn iaith ddealladwy hefyd. Mae polisïau a deddfwriaeth blaenorol wedi elwa o waith sylweddol i ddatblygu hygyrchedd i gynulleidfa ehangach, gan gynnwys fersiynau hawdd eu deall, crynodebau i blant a phobl ifanc, a gwefannau hawdd eu deall a'u defnyddio. Bydd y strategaeth ddata'n ystyried yr holl opsiynau hyn.

Yn olaf, o dan delerau Deddf yr Iaith Gymraeg 1993, Mesur y Gymraeg (Cymru) 2011 a pholisïau a deddfau eraill fel Rheoliadau Safonau'r Gymraeg (Rhif 1) 2015, mae'n rhaid i'r strategaeth fod ar gael yn gyfan gwbl yn Gymraeg. Yn bwysicach fyth, mae gan bobl yr hawl i ddefnyddio gwasanaethau cyhoeddus a ddarperir yn Gymraeg. Felly, mae nifer o oblygiadau i'r strategaeth eu hystyried:



Caffi Clonc: croeso i bawb
Conversation Café: an inclusive approach

Rydym yn cytuno i...

- Atal dyfamiad a parchwch eich gilydd
- Ceisio deall yn hytrach na pherswadio
- Gwahodd ac anrhydeddu barn amrywiol
- Siarad ac angerdd ac ystyr bersonol
- Ewch am onestrwydd a dyfnder heb fynd ymlaen ac ymlaen ac ymlaen ac ymlaen...

Dilyniant y camau

- Rownd 1 (1 munud y pen): mae pob person yn rhannu'r hyn y mae ef neu hi'n ei feddwl, ei deimlo, neu'n ei wneud am y thema neu'r pwnc am 1 munud.
- Rownd 2 (1 munud y pen): mae pob person yn rhannu meddyliau a theimladau ar ôl gwrandao ar bawb yn y sesiwn drafod.
- Rownd 3 (trafodaeth agored, amser sy'n weddill): mae pob aelod yn rhannu 'takeaways'.

We agree to:

- Suspend judgement and respect one another
- Seek to understand rather than persuade
- Invite and honour diverse opinions
- Speak what has personal heart and meaning
- Go for honesty and depth without going on and on and on and on...

Sequence of steps

- Round 1 (1 minute per person): each person shares what he or she is thinking, feeling, or doing about the theme or topic for 1 minute.
- Round 2 (1 minute per person): each person shares thoughts and feelings after having listened to everybody else.
- Round 3 (open discussion, remaining time): each member shares 'takeaways'.



Cyfieithu ar y pryd, sy'n gofyn am gofnodi sgiliau ieithyddol staff yn rhagweithiol



Gofynion data newydd, fel asesiadau gofal a gynigir yn Gymraeg



Sut i gasglu data am sgiliau iaith, nad yw hunanasesu'n gwbl ddigonol ar ei gyfer



Perchenogaeth ac atebolrwydd am gategoreiddio a chasglu data ieithyddol



Cymorth Cymraeg ar gyfer datblygu'r strategaeth ei hun

Ymagwedd achos defnydd



Trawsnewid proses busnes mewn ffordd wedi'i thargedu i fynd i'r afael â mater penodol a amlygwyd gan sefydliad.



Bwriedir i strategaeth ddata ar gyfer gofal cymdeithasol yng Nghymru ganolbwyntio ar ymagwedd achos defnydd. Rhoddir diffiniad o achos defnydd uchod.

Mae nifer o fuddion yn gysylltiedig ag achosion defnydd. Maen nhw'n:

- Cyflwyno ffyrdd newydd ac effeithiol o weithio
- Sicrhau bod y materion mwyaf cyflawnadwy a fydd yn cael yr effaith fwyaf yn derbyn sylw yn gyntaf
- Gweithredu fel 'cam cyflym ymlaen' i sbarduno cefnogaeth i'r strategaeth ddata
- Cynyddu hyder mewn gweddnewid data sefydliadol
- Rhoi syniad o'r datrysiadau creadigol posibl a allai fod ar gael yn y dyfodol i'r sefydliadau y mae'r strategaeth yn berthnasol iddynt.

Defnyddir achosion defnydd orau fel dull o gynllunio prosiectau hawdd eu trin yn rhan o raglen gyffredinol sy'n gallu cyflawni buddion amlwg yn gyflym.

Weithiau fe'u disgrifir fel 'gwasgaru betiau': ni fydd pob 'bet' (sef achos defnydd) yn dwyn ffrwyth o reidrwydd, ond oherwydd y bydd pob gweithgor achos defnydd yn blaenoriaethu gwireddu buddion, gall achosion defnydd nad ydynt yn cyflawni'r hyn a ddisgwyliwyd gael eu hatal.

Rhoddir map proses drosodd sy'n dangos sut mae achosion defnydd yn cael eu rheoli o fewn strategaeth ddata.

Methodoleg

01

Diffinio'r broblem

02

Pwy mae'r broblem yn effeithio arno?

03

Pa ganlyniad y mae angen ei gyflawni?

04

Sut bydd y canlyniad yn cael ei gyflawni?

05

Beth fydd yr effaith?

06

Sut byddwn yn mesur yr effaith?

Achosion defnydd: Ilif y broses

I ddechrau, byddai strategaeth ddata yn ceisio datblygu rhestr hir o achosion defnydd, wedi'i seilio ar gyfweiliadau â rhanddeiliaid ac adolygiad o ddogfennau a gynhaliwyd yn ystod y broses ddatblygu. Yna, defnyddir cyfres o feini prawf cytunedig i ddatblygu rhestr fer o achosion defnydd wedi'u blaenoriaethu, fel y dangosir isod, sydd yna'n destun proses ddilysu ac yn cael ei chymeradwyo ar gyfer darparu.

Meini prawf arfarnu



Ehangder cwmpas: Faint o wasanaethau/pobl y bydd yr achos defnydd hwn yn effeithio arnynt?



Effaith ar ddefnyddwyr gwasanaeth: Faint y bydd defnyddwyr gwasanaeth yn elwa o'r achos defnydd hwn?



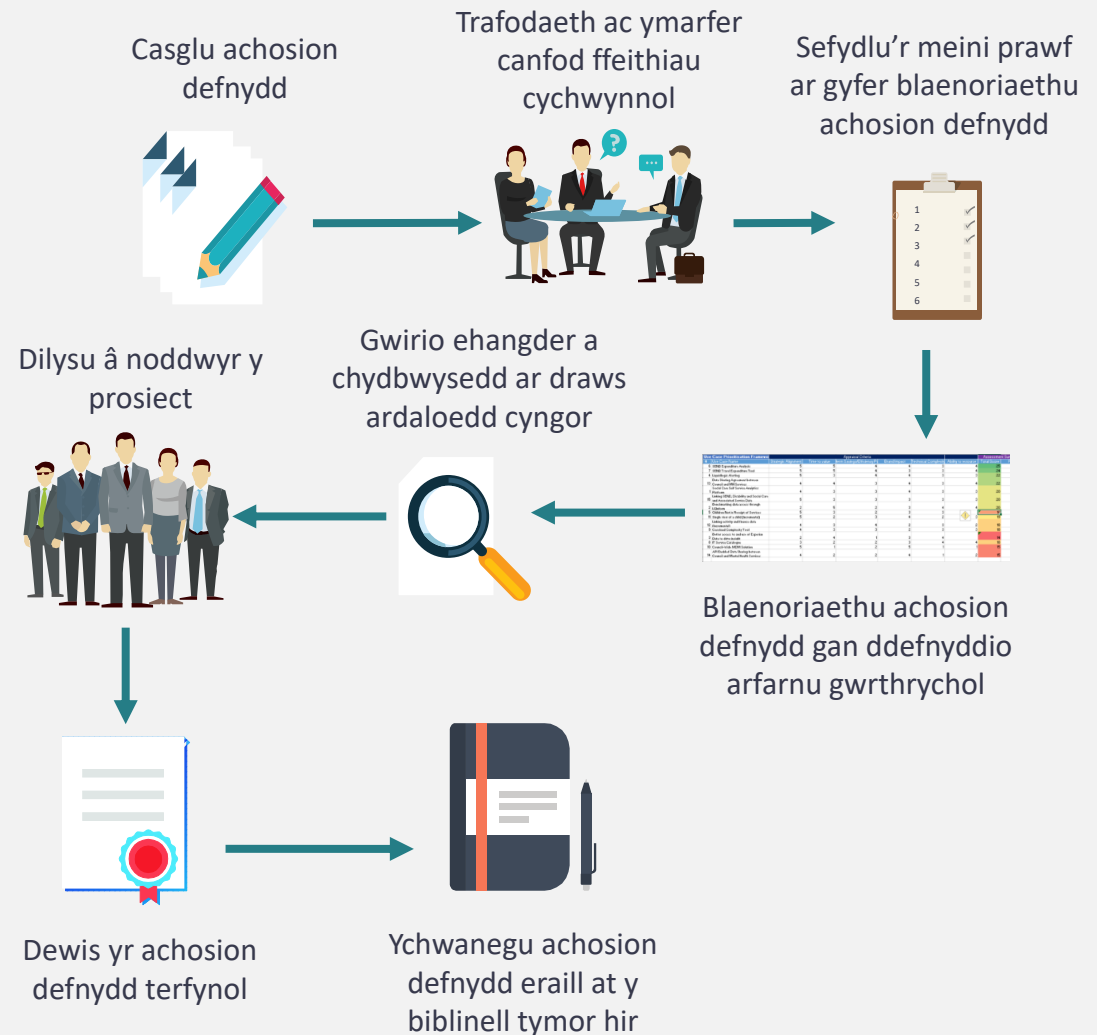
Effaith ar wasanaethau: A fydd yr achos defnydd hwn yn gwneud gwasanaethau'n fwy effeithiol neu effeithlon?



Proffil ehangach: Sut bydd yr achos defnydd hwn yn effeithio ar bartneriaid neu broffil cyhoeddus gofal cymdeithasol?



Anhawster: A yw'r offer a'r galluoedd i ddarparu'r achos defnydd hwn eisoes yn bodoli, ac i ba raddau?



Enghraifft o achos defnydd: Cofnod Iechyd a Gofal Digidol

Mae technolegau digidol a gwasanaethau ar-lein wedi dod yn rhan o'n bywydau pob dydd. Mae meddu ar wybodaeth dda sy'n sbarduno penderfyniadau gwell yn allweddol i ddarparu gwasanaeth rhagorol i gleifion a gwella eu gofal.

Bydd y cofnod iechyd a gofal digidol (DHCR) yn creu 'prif' gofnod dibynadwy a chysylltiedig ar gyfer cleifion, sef un ffynhonnell o'r gwirionedd y gellir ei defnyddio ar draws lleoliadau gofal i sicrhau bod gwybodaeth berthnasol ar gael fel y bo'r angen ar yr un pryd â lleihau dyblygu.

Dangosir y broses ar gyfer datblygu'r DHCR fel achos defnydd isod, yn ôl y fethodoleg a amlinellir **ar y tudalennau blaenorol**.

Methodology

01 Define the problem

02 Who does the problem affect?

03 What outcome needs to be achieved?

04 How will the outcome be achieved?

05 What will the impact be?

06 How will we measure the impact?

1. **Ni ellir rhannu data'n rhwydd rhwng gofal cymdeithasol a'r gwasanaeth iechyd**, sy'n golygu and yw cleifion bob amser yn cael eu gweld yn eu cyfanrwydd, a rhwystro eu gallu i weld a chymryd rhan mewn cynllunio eu gofal
2. **Defnyddwyr gwasanaethau gofal cymdeithasol ac iechyd, eu teuluoedd – a gwasanaethau**, a allai gael trafferth cydlynu gwasanaethau, ymgysylltu â dinasyddion, a mwy
3. **'Prif' gofnod dibynadwy a chysylltiedig**, un ffynhonnell o'r gwirionedd
4. **Cyfuniad o fentrau a phrosiectau, a gefnogir gan y rhaglen Adnodd Data Cenedlaethol**, sydd, gyda'i gilydd, yn darparu'r saernïaeth a'r seilwaith data cenedlaethol sylfaenol i hwyluso'r cysylltiadau sy'n ofynnol ar y DHCR
5. Mae defnyddwyr gofal a chymorth yn elwa o gynllunio a gofal holistig, ystyriol sy'n **eu helpu i aros yn ddiogel, yn gydnherth ac yn annibynnol am gyfnod hwy**
6. **Bydd cynllun gwerthuso'n cyd-fynd â'r rhaglen waith**, yn amlinellu metrigau i'w holrhain ac i adrodd arnynt i ddangos tystiolaeth o'r effaith. Bydd y metrigau hyn yn ystyried gwelliannau y bydd y DHCR yn eu galluogi ar gyfer rhaglenni fel Gwasanaethau Digidol i Gleifion a'r Cyhoedd a Phorth Clinigol Cymru.

Wedi'i alluogi gan...
Hanesion defnyddwyr grymus

Arweinyddiaeth genedlaethol
wedi'i grymuso ar rannu data

Goruchwylio a chydweithredu
traws-sefydliadol

Tîm prosiect sydd â'r profiad
a'r wybodaeth i'w sbarduno

Gweledigaeth
ac
egwyddorion
arweiniol



Y datganiad o'r "broblem"

Yn ystod y cam darganfod, gwnaethom gynnig, profi ac ailysgrifennu "datganiad o'r broblem" yn barhaus, sy'n amlinellu pam mae angen newid. Diben hyn yw darparu crynodeb lefel uchel a byr iawn o'r sefyllfa bresennol.

Diolch yn fawr i bawb yn ein cymuned o gyfranwyr a helpodd i lunio'r datganiad hwn.



Mae Llywodraeth Cymru wedi amlinellu dyhead am ddata i lywio'r holl benderfyniadau a wneir yng Nghymru.

Nid yw gwerth posibl data am ofal cymdeithasol yn cael ei lwyr gydnabod, a cheir pryderon ynglŷn â safoni, ansawdd data, ac eglurder y diben pan gesglir data. Nid yw data'n cael ei ddefnyddio'n effeithiol mewn modd cyson mewn gwaith ymchwil a gweinyddol, ac i adrodd hanesion am deithiau pobl trwy ofal cymdeithasol. Nid yw'r sefydliadau niferus sy'n darparu, rheoleiddio a chefnogi gofal cymdeithasol bob amser yn rhannu data i wirio bod gwasanaethau'n gweithio'n dda.

Yn y pen draw, mae'r heriau hyn yn golygu y gall fod yn anodd pennu pa mor effeithiol yw gwasanaethau gofal cymdeithasol, rhagfynegi a modelu anghenion yn y dyfodol, a gwneud penderfyniadau wedi'u seilio ar dystiolaeth i wella'r gwasanaethau hyn i bobl Cymru.



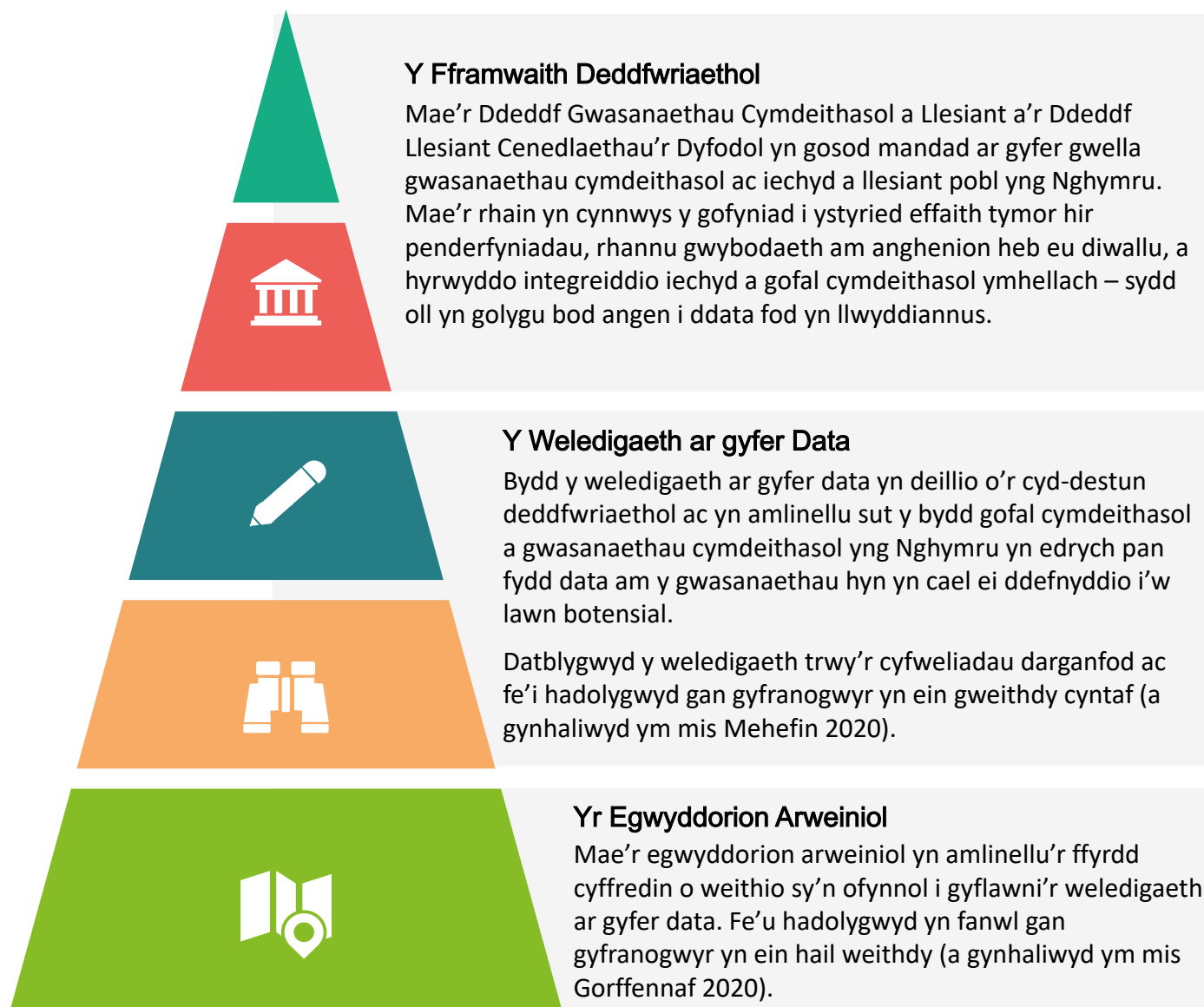
Datblygu gweledigaeth

Mae'n rhaid i unrhyw weledigaeth ar gyfer data gofal cymdeithasol yng Nghymru gyd-fynd â'r fframwaith deddfwriaethol a amlinellir yn Neddf Gwasanaethau Cymdeithasol a Llesiant (2014) a'r Ddeddf Llesiant Cenedlaethau'r Dyfodol (2015), a dylai amlinellu sut y bydd data am ofal cymdeithasol yn cyfrannu at y fframwaith hwnnw.

Datblygwyd y weledigaeth a'r egwyddorion arweiniol ar gyfer data yn ystod y cam darganfod ac fe'u hadolygwyd yn y ddau weithdy a gynhaliwyd gyda chyfranwyr (gweler y testun ar y dde am ragor o fanylion).

Y Gymraeg

Trwy'r Ddeddf Llesiant Cenedlaethau'r Dyfodol, ymhlith deddfwriaeth arall, mae'n rhaid i gyrff cyhoeddus weithio tuag at sicrhau bod y Gymraeg yn ffynnu. Mae hyn yn golygu, ymhlith pethau eraill, casglu data am sgiliau a dewisiadau Cymraeg sy'n ymwneud â gweithwyr proffesiynol a dinasyddion.



Y weledigaeth: beth allai data gofal cymdeithasol ei alluogi?

Mae'r weledigaeth arfaethedig ar gyfer data gofal cymdeithasol yng Nghymru, a amlinellir yma, yn cynnwys pedwar uchelgais cyffredinol. Mae'r rhain yn cefnogi'r sbardunwyr deddfwriaethol allweddol, gan ganolbwyntio ar rannu data a hygyrchedd data, defnyddio data fel tystiolaeth i wella canlyniadau, a chynnwys pobl sy'n profi gofal cymdeithasol wrth helpu i wneud penderfyniadau am eu gwasanaethau eu hunain.



Golwg gynyddol holistig o unigolyn ar draws yr holl wasanaethau perthnasol, gan gyfuno data'n ddiogel i ganiatáu ar gyfer deall anghenion a chryfderau pobl yn llwyr

Mae'r penderfyniadau a wneir am wasanaethau gofal cymdeithasol yn deillio o dystiolaeth ac ymchwil, o fewn y sector a thu hwnt

Mae sylfaen dystiolaeth fythol gynyddol sy'n helpu i amlygu'r hyn sy'n gweithio, ac mae gan bob cynllun peilot newydd gynllun gwerthuso

Mae dinasyddion yn gallu gweld eu hunain yn holistig, gan roi cydsyniad gwybodus i rannu eu data â gwasanaethau eraill sy'n gallu eu helpu

Yr egwyddorion arweiniol

Y gallu i ryngweithredu

Mae systemau sy'n rhyngweithredu yn gallu siarad â'i gilydd i rannu data – elfen allweddol o'r newid y mae arnom ei angen.

Mae'r egwyddorion arweiniol arfaethedig, a amlinellir isod, yn gweithredu fel ffyrdd o weithio sy'n galluogi'r weledigaeth. Fe'u hadolygwyd yn fanwl mewn sesiynau grŵp yn ein hail weithdy.



Mae'r bobl sy'n defnyddio gwasanaethau yn cael eu grymuso i ddeall y data a ddelir amdanynt, cael ato, cyfrannu ato a'i ddefnyddio, gan weithio gyda'r gwasanaethau maen nhw'n eu derbyn i wella eu canlyniadau eu hunain



Mae arweinyddiaeth ddata arbenigol, weladwy ac wedi'i grymuso yn bodoli ar lefel genedlaethol a lleol, gan hyrwyddo'r defnydd o wybodaeth wrth lunio polisïau a helpu i ddatblygu cymunedau ymarfer data



Mae safonau a diffiniadau data clir ac unedig ar waith ledled Cymru i sicrhau bod data gofal cymdeithasol yn amserol, o ansawdd uchel, yn gymaradwy, yn ddibynadwy ac yn hwyluso gwelliant yn genedlaethol, ac mae data'n cael ei guradu a'i gatalogio mewn ffordd gyson



Mae gwasanaethau gofal cymdeithasol yn rhannu data, yn fewnol a chyda phartneriaid yn y sector cyhoeddus a'r trydydd sector, ac yn gweithio gyda sefydliadau eraill i ddatblygu arbenigedd a phrofiad wrth rannu data'n ddiogel ac yn gyfreithlon



Mae data gofal cymdeithasol, a'r gwasanaethau ehangach maen nhw'n eu cefnogi, yn cael eu hystyried yn bartneriaid cyfartal ag iechyd ac yn rhan o agenda iechyd a gofal cymdeithasol ar y cyd ar gyfer Cymru, fel y'i diffinnir mewn deddfwriaeth



Mae pob sefydliad yn ymrwymo i gynlluniau gwerthuso pryd bynnag y bydd yn newid gwasanaethau sydd eisoes yn bodoli neu'n treialu gwasanaethau newydd, gan gyfrannu'r hyn mae'n ei ddysgu at sylfaen wybodaeth genedlaethol, gan gynnwys trwy ddefnyddio data agored



Caffaelir datrysiadau technegol yn unol â set gyffredin o safonau data, maen nhw'n addas i'r diben a'u defnydd bwriadedig, yn **gallu rhyngweithredu***, ac yn cael eu caffael ar y cyd lle y bo'n briodol



Mae sefydliadau ar bob lefel yn buddsoddi mewn sgiliau a thalent data yn unol â'r uchelgeisiau a amlinellir yma ac yn y strategaeth ddata, gan weithio yn ôl sail achos busnes gadarn, ac yn canolbwyntio ar dreiddgarwch a llythrennedd data cyffredinol i alluogi gwelliant



Mae partneriaid ymchwilio, rheoleiddio a darparu yn cydweithio i ddarparu arbenigedd, data a goruchwyliaeth, gan helpu i wneud iawn am gyfyngiadau cyllido mewn gwasanaethau cyhoeddus, a sicrhau bod darparwyr data yn gweld ffrwyth eu llafur



Pan fydd angen data newydd neu wedi'i newid gan sefydliadau sy'n ymwneud â defnyddwyr gwasanaeth, defnyddir proses gyttunedig o ymgynghori a rheoli newid; caiff data ei guradu fel ased, gan ganiatáu ar gyfer targedu buddsoddiad a defnydd



Sut bydd y newid yn teimlo?



Dinesydd neu unigolyn sy'n defnyddio gofal a chymorth

Rwy'n teimlo bod fy llais yn cael ei glywed o'r diwedd. Rwy'n gallu cydgynhyrchu fy nghynllun gofal yn seiliedig ar fy anghenion, ac mae'r data sy'n cael ei gofnodi amdanaf yn cefnogi hynny. Gall unrhyw unigolyn newydd sy'n gweithio gyda fi ddefnyddio'r data hwn i gael trosolwg o bwy ydwyf fel unigolyn, nid dim ond fy anghenion, felly does dim rhaid i mi adrodd fy stori eto.



Pan fyddaf yn dechrau cynorthwyo rhywun newydd, mae hanes gofal manylach ar gael i fi, sy'n fy helpu i ffurfio ein perthynas. Gallaf hefyd ddefnyddio'r rhyngwyneb sy'n haws ei ddeall a'i ddefnyddio i weithio gyda'r unigolyn rwy'n ei gynorthwyo, fel y gallwn gydweithio ar ei ganlyniadau tymor hir.

Ymarferydd



Rwy'n teimlo'n hyderus yn y data y gallaf gael ato, ac mae'n edrych yn iawn – mae'n cyfateb i'r cryfderau a'r heriau sy'n ein hwynebu. Gallaf ddefnyddio'r wybodaeth hon yn haws i gynllunio a chyllidebu'n effeithiol, ac rwy'n gwybod bellach ble y mae angen i mi fuddsoddi y gyflawni'r gwelliant mwyaf.

Cyfarwyddwr
Gwasanaethau
Cymdeithasol



Mae offer dadansoddi data gwell ar gael i mi, sy'n golygu y gallaf awtomeiddio tasgau mwy cyffredin. Bellach, rwy'n treulio mwy o amser yn darparu dealltwriaeth ddyfnach o dueddiadau ac eithriadau, datblygu a defnyddio tystiolaeth, a defnyddio data i gefnogi achosion busnes ar gyfer newid.

Dadansoddwr Data



Mae'n haws o lawer i mi ddeall ansawdd gofal cymdeithasol yng Nghymru, oherwydd gallaf ymddiried yn y data sydd ar gael i mi ac rwy'n gwybod bod modd ei gymharu rhwng lleoedd. Mae hyn yn caniatáu i mi ganolbwyntio ar gefnogi arloesedd a gwelliant, megis trwy ddatblygu a rhannu arfer gorau.

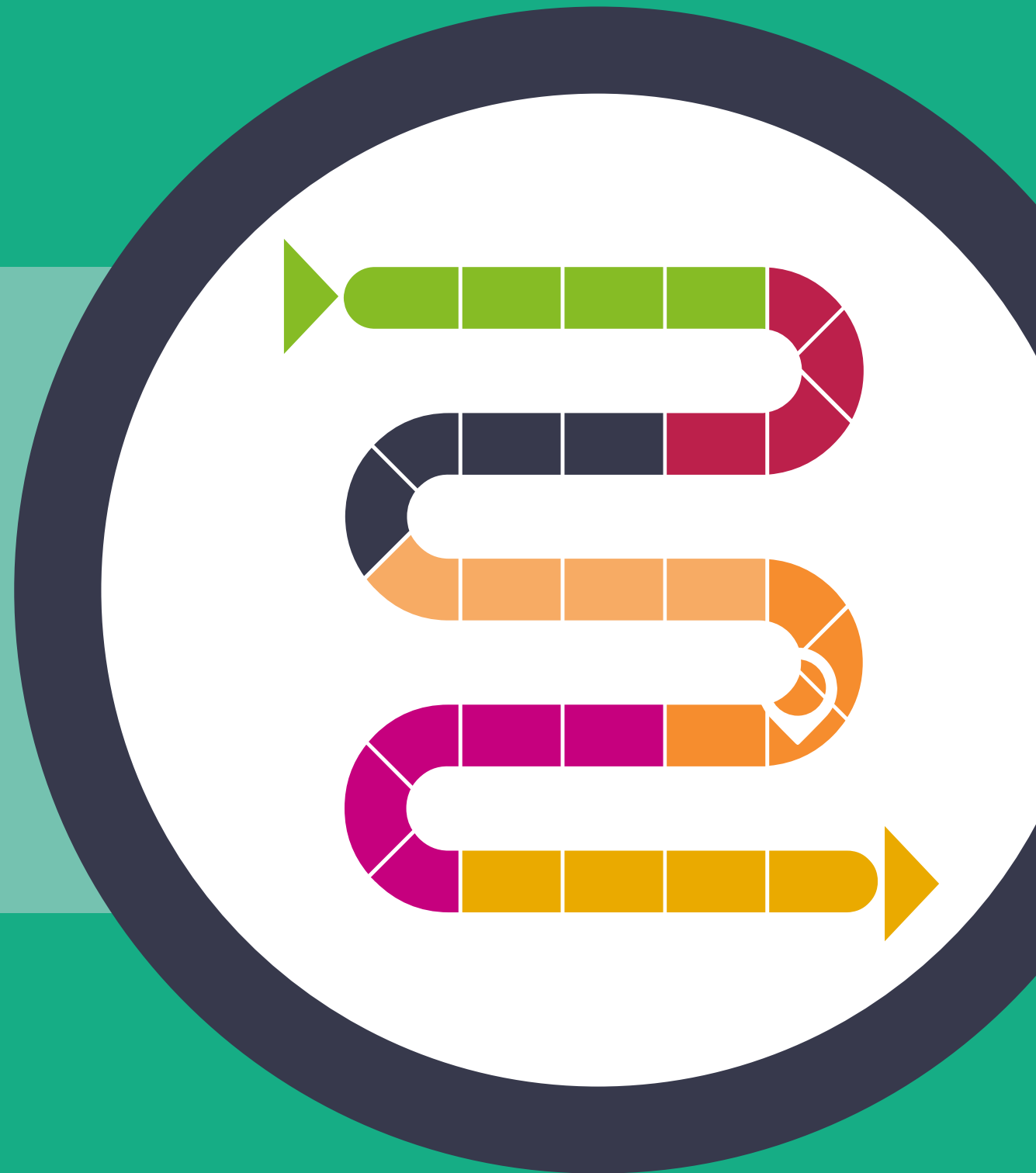
Rheoleiddiwr



Mae sefydliad arweiniol a enwyd ar gyfer data gofal cymdeithasol yng Nghymru, sy'n gweithredu fel brocer, arbenigwr a hyrwyddwr. Bellach, gallaf foddelu a rhagfynegi tueddiadau yn y dyfodol a defnyddio hyn i helpu'r sector i gynllunio a darparu gofal di-dor, wedi'i seilio ar leoedd sydd wedi'i alluogi'n ddigidol ac yn ymatebol i anghenion pobl.

Lluniwr Polisiâu

Y camau
nesaf a
gynigir





Y camau nesaf a gynigir

I barhau i ddatblygu strategaeth ddata genedlaethol ar gyfer gofal cymdeithasol, cynigiwn bod tair elfen, neu faes, yn cael eu dilyn, fel yr amlinellir isod.

Elfen 1: Datganiad o Fwriad Strategol

Cynigiwn bod Llywodraeth Cymru a Gofal Cymdeithasol Cymru, gyda chymorth Gwasanaeth Gwybodeg GIG Cymru, yn datblygu a chyhoeddi datganiad o fwriad strategol.

Bydd y datganiad hwn yn amlinellu'r uchelgais a'r gofyniad i bob sefydliad perthnasol gydwethio fel y bo'r angen i ddatblygu map trywydd ar gyfer strategaeth ddata (gweler isod).

Maes 2: Map Trywydd Strategaeth Ddata

Bydd strategaeth ddata wedi'i seilio ar fap trywydd yn ystwyth ac yn fodiwlaidd, a bydd wedi'i seilio ar ddatblygu achosion defnydd. Yng nghyd-destun cyffredinol y datganiad o fwriad strategol, bydd y map trywydd yn amlinellu rhaglen o ffrydiau gwaith ar wahân, sy'n darparu cyfres o fuddion – datblygiad o'r ymagwedd a amlinellir isod.

Elfen 3: Camau Cyflym Ymlaen

Mae camau cyflym ymlaen yn fath o achos defnydd sy'n gallu cael ei ddatblygu'n gyflym. Gallai camau cyflym ymlaen fod yn newydd, neu fe allent gynnwys buddsoddiad neu bwyslais newydd ar gyfer mentrau blaenorol.

Mae'r adroddiad darganfod hwn yn darparu cyfoeth o dystiolaeth ynglŷn â'r newid sy'n ofynnol. Cynigiwn fod gweithgorau'n cael eu hamlygu a bod prosiectau peilot yn dechrau'n gyflym i brofi dulliau a datgloi buddion gweladwy cyn gynted â phosibl.

Beth fydd yn digwydd os na fyddwn yn gweithredu?

Byddai parhau fel yr ydym heb symud ymlaen â'r gweithgareddau a awgrymwyd yn debygol o achosi i'r heriau presennol a amlinellwyd yn yr adroddiad hwn barhau (*gweler tudalen 18*). Gallai'r risgiau allweddol ar gyfer y dyfodol fod fel a ganlyn.

Cyfyngiadau parhaus ar ddefnyddio data gofal cymdeithasol

Mae cyfranwyr at yr adroddiad hwn wedi dweud eu bod yn teimlo bod data gofal cymdeithasol yn anodd i'w ganfod a'i ddefnyddio, ac nad ydynt bob amser yn ymddiried ynddo hyd yn oed pan fydd ar gael iddynt. Byddai parhau fel hyn yn golygu bod data gofal cymdeithasol bob amser yn cael ei ystyried yn bell ac yn annibynadwy, ac felly bydd ei ddefnydd yn gyfyngedig.

Bygythiad i integreiddio iechyd a gofal cymdeithasol yn effeithiol

Mae'n anodd cysylltu data gofal cymdeithasol â data iechyd o ganlyniad i heriau yn ymwneud ag ansawdd data a rheoli gwybodaeth. Er bod data iechyd ymhell o fod yn berffaith, mae'n elwa o safonau a diffiniadau adnabyddus, defnydd eang mewn gwaith ymchwil, a chyfeiriad a dulliau llywodraethu canolog symlach. Os na all data gofal cymdeithasol gau'r bwllch hwn, yn rhannol o leiaf, bydd yn anodd eu defnyddio gyda'i gilydd ar gyfer gofal integredig.

Posibilrwydd o beidio â chydymffurfio â'r Ddeddf Gwasanaethau Cymdeithasol a Llesiant

Mae'r Fframwaith Perfformiad a Gwella a amlinellir yn y Cod ymarfer mewn perthynas â pherfformiad a gwella gwasanaethau cymdeithasol yng Nghymru, a gyhoeddwyd o dan adran 145 y Ddeddf, yn golygu y bydd awdurdodau lleol yn wynebu gofynion newydd ar gyfer defnyddio tystiolaeth wrth wneud penderfyniadau. Ar hyn o bryd, mae casglu tystiolaeth, defnyddio data ymchwil, a mesur profiad oll yn feysydd lle mae galluoedd yn gyfyngedig at ei gilydd, a byddai pob un yn cael ei dargedu fel ffrwd waith gan strategaeth ddata.

Colli fydd a momentwm

Mae cyfranwyr at yr adroddiad hwn wedi cymryd rhan mewn cyfweiliadau 1:1 neu grŵp, hyd at ddau weithdy, ac yn aml wedi darparu awgrymiadau neu atebion ysgrifenedig a deunydd ategol. Mae brwdfrydedd mawr am strategaeth ddata i ddarparu cyfeiriad clir ymlaen ynglŷn â data gofal cymdeithasol yng Nghymru (*gweler tudalennau 12-17*, yn arbennig). Gallai peidio â symud ymlaen nawr berswadio llawer o randdeiliaid bod newid yn amhosibl, neu nad yw'n flaenoriaeth i Gymru. At hynny, byddai'r egni a'r momentwm a gynhyrchwyd gan yr argyfwng COVID-19 ynglŷn â defnyddio data'n well yn cael eu colli.



Elfen 1: Datganiad o fwriad strategol

Elfen 1: Datganiad o Fwriad Strategol

Bydd datganiad o fwriad strategol yn rhoi arweiniad i'r strategaeth ddata yn y dyfodol.



Bydd Llywodraeth Cymru, gan weithio'n benodol gyda Gofal Cymdeithasol Cymru a chyda chymorth sefydliadau eraill fel Gwasanaeth Gwybodeg GIG Cymru, yn gyfrifol am ddatblygu'r datganiad o fwriad strategol. Bydd yn ceisio sicrhau cefnogaeth weinidogol er mwyn ffurfioli rôl y datganiad a'r strategaeth ddata yn y dyfodol fel elfen glir a dangosadwy o le data yn y system gofal cymdeithasol ac iechyd ehangach.



Cynigiwn fod datganiad o fwriad strategol yn dechrau trwy ddefnyddio'r weledigaeth a ddilyswyd trwy'r cam darganfod a ddisgrifir yn yr adroddiad hwn (**gweler tudalen 36**), ac yn ei diwygio yn ôl disgrisiwn y broses a amlinellir uchod.



Gallai'r rhaglen Adnodd Data Cenedlaethol (NDR) gynnig enghraifft ddefnyddiol, gan fod honno hefyd wedi cael ei pharatoi ar sail datganiad o fwriad Gweinidogol a arweiniodd ei datblygiad. Roedd y datganiad hwn wedi'i seilio ar bedwar conglaen, fel sy'n wir ar gyfer y weledigaeth a amlinellir yn yr adroddiad hwn hefyd.



Yn rhan o'r datganiad o fwriad strategol ac i gefnogi datblygiad yr elfennau eraill a amlinellir **yn y tudalennau canlynol**, mae'r adroddiad hwn yn argymhell bod Llywodraeth Cymru yn enwi sefydliad arweiniol yn ffurfiol ar gyfer data gofal cymdeithasol sydd wedi'i rymuso i weithredu ar ran y system ehangach, pan fydd partneriaid ar draws gofal cymdeithasol (a meysydd eraill perthnasol, fel iechyd, tai a'r sector gwirfoddol) yn gallu cefnogi dulliau cyffredin trwy'r elfennau pellach sydd i'w hamlinellu.



Yn gysylltiedig â'r uchod, mae'n rhaid bod modd cyfeirio at y sefydliad arweiniol hwn pan amlygir rhwystrau rhag y gwaith a wneir o dan y strategaeth gyffredinol ac i gyflawni'r datganiad o fwriad strategol, sy'n mynnu bod y sefydliad hwn yn gallu cyflawni rôl arweinyddiaeth genedlaethol i ategu ei rôl o ymgysylltu, cyfathrebu a cheisio diben cyffredin.



Dylai rôl dinasyddion a phobl sy'n defnyddio gofal a chymorth gael ei hystyried yn ofalus wrth ddatblygu'r datganiad o fwriad strategol yn unol â'r ymrwymadau i gyd-ddylunio a chydgynhyrchu a amlinellir mewn manau eraill yn yr adroddiad hwn (**gweler tudalen 28**).



Elfen 2: Map trywydd tuag at strategaeth ddata

Elfen 2: Map Trywydd Strategaeth Ddata

Bydd Map Trywydd Strategaeth Ddata yn amlinellu'r brif raglen waith i'w chynnal i ddatblygu a gweithredu elfennau o'r strategaeth ddata. Mae'r isod yn amlinellu'r ffrydiau gwaith allweddol y disgwylw'n y byddent yn rhan o fap trywydd.



Diffinio llywodraethu

Erbyn i fap llwybr gael ei ddiffinio, tybiwn y bydd arweinyddiaeth y rhaglen strategaeth ddata eisoes wedi cael ei gosod trwy'r datganiad o fwriad strategol (**gweler tudalen 43**). Bydd yn parhau i osod trefniadau llywodraethu gweithredol ar gyfer y gwaith.



Cynnwys camau cyflym ymlaen

Bydd yr hyn a ddysgwyd o'r camau cyflym ymlaen blaenorol yn cael ei grynhoi i lywio cynllunio yn y dyfodol.



Cytuno ar ffrydiau gwaith achos defnydd

Bydd ffrydiau gwaith sydd i'w cynnal trwy'r map trywydd yn cael eu datblygu trwy ymgynghori, digwyddiadau a sgysrsiau 1:1 ychwanegol. Bydd y cyfleoedd a'r heriau posibl a wynebir gan bob ffrwd waith yn cael eu harchwilio'n fanwl, gyda'r nod o broffilio cyfres awgrymedig o dasgau cychwynnol.



Cynllunio gweithredu

Bydd y broses o ddatblygu'r ffrwd waith yn destun pwynt gwirio cymeradwyaeth cyn symud ymlaen i gynllunio gweithredu, a fydd yn cysylltu'r tasgau sy'n ofynnol â chapasiti a phwyslais sefydliadol er mwyn iddynt gael eu cyflawni'n effeithiol.



Diffinio cyllid ac adnoddau

Mewn cysylltiad â'r cam llywodraethu uchod, a thrwy ddysgu o'r profiad o gyflawni camau cyflym ymlaen, bydd ymagwedd at gyllido a darparu adnoddau ar gyfer y strategaeth ddata yn cael ei chytuno.



Dechrau cynllun gwerthuso

Bydd y prosiect yn dechrau ffrwd waith gyfochrog i gynllunio a diffinio effaith newid, gan ganolbwyntio ar bobl sy'n defnyddio gofal a chymorth.



Amlygu perchenogaeth

Elfen allweddol o'r broses o ddatblygu'r ffrwd waith fydd archwilio, diffinio a chytuno ar berchenogaeth. Bydd hyn yn ymgynghorol ac yn gydweithredol, ond bydd yn darparu eglurder.



Ffurio gweithgorau

Gan ddefnyddio'r perthnasoedd a ddatblygwyd yn ystod y prosiect (y mae rhai ohonynt, yn ddelfrydol, yn deillio o'r cam cwmpasu), bydd gweithgorau'n cael eu ffurfio i gefnogi unigolion ac asiantaethau arweiniol i weithredu.



Elfen 3: Camau Cyflym Ymlaen



Elfen 3: Camau Cyflym Ymlaen

Mae'r daith tuag at aeddfedrwydd ac effeithiolrwydd data yn un raddol, ac fe'i galluogir gan rai galluoedd craidd na ellir eu datblygu'n rhwydd heb strategaeth i ddatblygu ein data, ein pobl a'n diwylliant.

Fodd bynnag, mae rhai 'camau cyflym ymlaen' amlwg yn bodoli. Achosion defnydd yw'r rhain sy'n gallu dechrau a symud ymlaen yn gyflymach, ac sy'n tueddu i gyfateb i'r themâu a amlygir isod.



Ffurfiol sylfaen dystiolaeth

Mae'n rhwydd dechrau casglu tystiolaeth – gallai pob gwasanaeth newydd neu sy'n cael ei newid gael cynllun gwerthuso, a gallai comisiynu fynnu'r un peth

Dysgu o'n hunain

Mae gan Gyngor Sir Powys, er enghraifft, ddiffiniadau prototeip ar gyfer 92 o 97 o ddangosyddion y Fframwaith Perfformiad a Gwella

Efallai na fydd technoleg yn rhwystr

Mae'n bosibl na fydd o bwys os yw sefydliadau gwahanol yn defnyddio systemau gwahanol, os gall eu data lifo i fan cyffredin – felly safonau yw'r hyn sydd bwysicaf

Mae data'n ymwneud â mwy na pherfformiad yn unig

Gellir defnyddio data i fonitro a gwerthuso, ond hefyd i gynllunio a darparu gwasanaethau gwell – yn ddiwylliannol, dylid ei ystyried yn adnodd

Mae data ansoddol yn bwysig iawn

Gall technegau newydd ein galluogi i ddysgu llawer mwy o ddata ansoddol fel nodiadau achos. Mae technolegau fel Prosesu Iaith Naturiol (NLP) yn defnyddio testun rhydd i helpu i ddarparu golwg well o wasanaethau

Elfen 3: Camau Cyflym Ymlaen

I gynnwys y pwyslais a'r momentwm, bydd cyfres o gamau cyflym ymlaen yn cael eu dechrau'n gynnar, efallai'n gyfochrog â'r datganiad o **fwriad strategol**. Mae rhai camau cyflym ymlaen posibl, sy'n gysylltiedig â'r themâu a amlinellir **ar y dudalen flaenorol**, wedi'u hamlinellu isod.

Achosion defnydd yw'r camau cyflym ymlaen hyn, fel yr amlinellir **ar dudalennau 30-32**. Achosion defnydd ydynt sy'n gallu symud ymlaen yn gyflymach, yn nodweddiadol oherwydd bod mwy wedi cael ei ddysgu amdanynt yn ystod y cam darganfod. Mae'r achosion defnydd, a'r camau cyflym ymlaen sydd wedi'u cynnwys, yn broses ddysgu, ac ar yr adeg hon mae angen ymchwilio ymhellach i'r awgrymiadau isod i asesu ymarferoldeb wrth i ni baratoi i'w lansio.

Fodd bynnag, er mwyn symud ymlaen ar y cyflymder hwn, dylai'r partneriaid gytuno ar gyllid, adnoddau ac atebolrwydd strategol os wynebir rhwystrau a heriau.



Ffurio gweithgor i ddatblygu'r safonau data yr ymgynghorwyd arnynt ac a amlinellwyd mewn perthynas â'r Fframwaith Perfformiad a Gwella, gan gynnwys trwy archwilio'r posiblwydd o ddatblygu diffiniadau gweithgarwch ymhellach yn ogystal â deall profiad y defnyddiwr ac ystyried defnyddio tystiolaeth ymchwil. Bydd y grŵp hwn yn manteisio ar yr ymgynghoriad a gynhaliwyd eisoes a'r perthnasoedd a ffurfiwyd trwy ddatblygu'r safonau.



Amlygu awdurdod lleol peilot i weithio gyda'r Banc Data SAIL, yn benodol i brofi datblygiad prosesau rhannu data a dogfennau enghreifftiol i'w defnyddio gan gynghorau eraill, yn ogystal â gosod allan achosion defnydd ar gyfer cymwysiadau ymchwil i lywio'r map trywydd parhaus a datgloi buddion diffiniedig, gweladwy i awdurdodau lleol.



Comisiynu arolwg o agweddau, ymhlith dinasyddion a phobl sy'n defnyddio gofal a chymorth, tuag at rannu data – wedi'i gysylltu, o bosibl, â grŵp rhagarweiniol o achosion defnydd er mwyn cael syniad o ddibenion posibl.

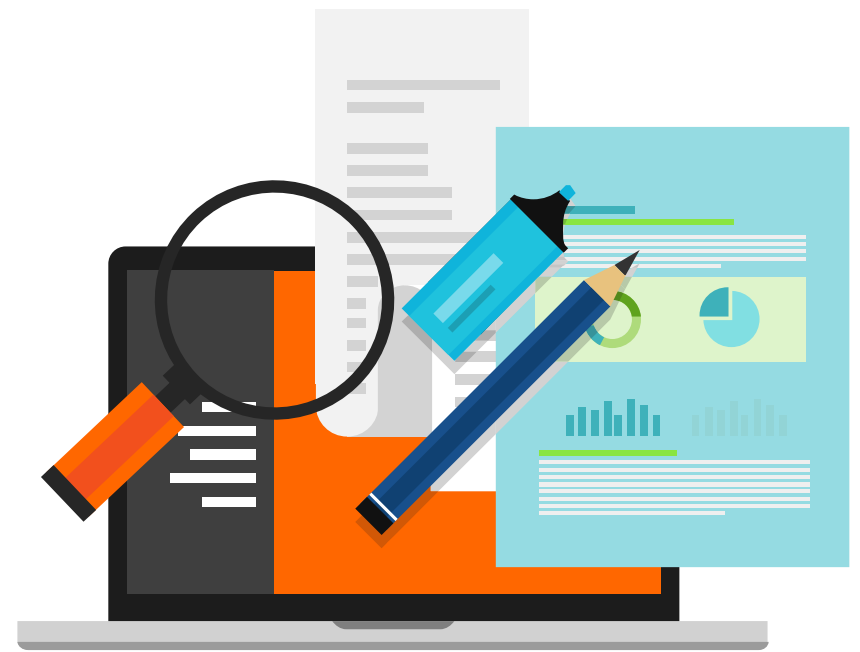


Gyda chymorth grŵp ar y cyd rhwng gofal cymdeithasol, y sector academaidd ac, yn ddelfrydol, un neu fwy o'r canolfannau Yr Hyn sy'n Gweithio, dechrau datblygu canllaw arfer gorau syml ar gasglu tystiolaeth i wneud penderfyniadau'n ddiweddarach, a fydd yn cefnogi'r ddyletswydd a fydd yn cael ei gosod ar awdurdodau lleol mewn perthynas â dylunio gwasanaethau ar sail tystiolaeth.



Comisiynu adolygiad annibynnol o holl ddyletswyddau llywodraeth leol sy'n gysylltiedig â data gofal cymdeithasol, gan amlygu'r prosesu sy'n ofynnol a'r defnyddiau sy'n deillio o'r data a gesglir ar hyn o bryd, baich darparu data, a'r cysylltiad rhwng y ddau. Dylai'r adolygiad hwn hefyd ystyried pa wybodaeth y gellid ei rhyddhau fel data cyhoeddus, agored.

Atodiadau



Atodiad 1: Rhanddeiliaid a gyfwelwyd

Diolch yn fawr i bawb a gyfrannodd at y strategaeth hon. Cyfwelwyd â'r bobl a enwir isod yn ystod y prosiect cwmpasu, ac roedd llawer hefyd wedi cymryd rhan yn un neu fwy o'r gweithdai a gynhaliwyd gennym.

Enw	Sefydliad
Kate Young	Fforwm Cymru Gyfan
Susan Cooper	Cyngor Bwrdeistref Sirol Pen-y-bont ar Ogwr
Dave Street	Cyngor Bwrdeistref Sirol Caerffili
Bryn Harries	Bwrdd Iechyd Prifysgol Caerdydd a'r Fro
John Peters	Bwrdd Iechyd Prifysgol Caerdydd a'r Fro
Margaret Rooney	Arolygiaeth Gofal Cymru
Martyn Palfreman	Cyngor Sir Gâr
Martin Elliot	CASCADE, ym Mhrifysgol Caerdydd
Beth Flowers	Comisiynydd Plant Cymru
Karen Benjamin	Consortiwm Comisiynu Plant Cymru (4C's)
Mike Jones	Cyngor Dinas a Sir Abertawe
Suzanne Draper	Data Cymru
Phil Diamond	Bwrdd Partneriaeth Rhanbarthol Gwent / Cyngor Bwrdeistref Sirol Blaenau Gwent
Clem Price	Addysg a Gwella Iechyd Cymru
Ryan Cunningham	Addysg a Gwella Iechyd Cymru
Heidi Morris	GIG Cymru
Helen Thomas	GIG Cymru
Kathy Mason	GIG Cymru
Paul Howells	GIG Cymru
Heléna Herklots	Comisiynydd Pobl Hŷn Cymru

Atodiad 1: Rhanddeiliaid a gyfwelwyd (parhad)

Enw	Sefydliad
Emma Palmer	Cyngor Sir Powys
Alisha Davies	Iechyd Cyhoeddus Cymru
Nathan Lester	Iechyd Cyhoeddus Cymru
Kevin Pett	Bwrdd Rhanbarthol Gorllewin Cymru
Trevor Palmer	ResponsABLE Assistance, a phrofiad o ofal cymdeithasol
Ashley Akbari	SAIL
David Ford	SAIL
Gwyndaf Parry	Gofal Cymdeithasol Cymru
Lisa Trigg	Gofal Cymdeithasol Cymru
Sue Evans	Gofal Cymdeithasol Cymru
Damian Bridgeman	Aelod o Fwrdd Gofal Cymdeithasol Cymru, a phrofiad o ofal cymdeithasol
Leigh Davies	Cyngor Bwrdeistref Sirol Torfaen
Martin Gibson	Swyddfa Archwilio Cymru
Becky Cox	Llywodraeth Cymru
Bethan Sherwood	Llywodraeth Cymru
Claire Thomas	Llywodraeth Cymru
Fliss Bennee	Llywodraeth Cymru
Glyn Jones	Llywodraeth Cymru
Owen Davies	Llywodraeth Cymru
Rachel Jones	Llywodraeth Cymru
Aled Roberts	Comisiynydd y Gymraeg
Lowri Williams	Comisiynydd y Gymraeg

Atodiad 2: Dogfennau a adolygwyd

Adolygwyd ystod o bolisiau, dogfennau prosiect, darnau o ddeddfwriaeth a mwy wrth ddatblygu'r adroddiad hwn. Archwiliwyd y dogfennau a enwir isod yn benodol, ond cyfeiriwyd at lawer mwy yn gyflym neu'n rhannol.

Enw	Enw
Strategaeth Iechyd a Gofal Digidol ar gyfer Cymru (2015)	Cod Ymarfer Rheoli Cofnodion ar gyfer Iechyd a Gofal Cymdeithasol 2016 (2016, yn berthnasol i'r GIG yn Lloegr; fe'i hadolygwyd i gael cyd-destun)
Strategaeth Ymchwil a Datblygu Gofal Cymdeithasol ar gyfer Cymru 2018-23 (2018)	Y fframwaith canlyniadau cenedlaethol ar gyfer pobl y mae arnynt angen cymorth a'r gofaluwr sy'n eu cynorthwyo (2019)
Fframwaith Perfformiad a Gwella Llywodraeth Cymru (cam cyntaf, 2020)	Gwerth Economaidd y sector Gofal Cymdeithasol i Oedolion, adroddiad terfynol y Deyrnas Unedig (2018)
Cyfiawnhad Achos Busnes y Rhaglen NDR + Atodiad	Trosolwg o hanes WCCIS (anffurfiol)
Is-grŵp Gweithredu Mesur Canlyniadau yng Nghymru (cofnodion, mis Chwefror 2020)	Gwasanaeth Gwella 1000 o Fywydau (parhaus)
Strwythur Llywodraethu WCCIS (anffurfiol)	Cynllun Ardal Bwrdd Partneriaeth Rhanbarthol Gwent 2018/19
Cylch Gorchwyl Bwrdd Rheoli Gwybodaeth WCCIS (2020)	Strategaeth Genedlaethol Ffyniant i Bawb
Model Llywodraethu WCCIS (2019)	Adolygiad Seneddol o Iechyd a Gofal Cymdeithasol yng Nghymru
Gweithredu Deddf Rheoleiddio ac Arolygu Gofal Cymdeithasol (Cymru) 2016 (llythyr a anfonwyd gan Gomisiynydd y Gymraeg)	Mesur y Mynydd: Beth sydd Wir o Bwys mewn Gofal Cymdeithasol i Unigolion yng Nghymru (adroddiad terfynol, 2019)
Cod ymarfer mewn perthynas â mesur perfformiad gwasanaethau cymdeithasol (dogfen ymgynghori – crynodeb o ymatebion, 2020)	Mae dull rhannu data yn cynrychioli cyfraddau a phatrymau trais gydag ymosodiadau sy'n achosi anaf yn fwy cywir (2017)
Deddf Gwasanaethau Cymdeithasol a Llesiant (Cymru) 2014	Cynyddu i'r eithaf y Defnydd o Ddata Rheolaidd ar gyfer Ymchwil yng Nghymru (2013)
Cymru Iachach – oein cynllun ar gyfer iechyd a gofal cymdeithasol (2018)	Cyfarfodydd sy'n cyfrif: siarad gyda'n gilydd yn rhagweithiol i gefnogi dysgu, datblygu a meddylfryd ymchwil (2019)
[Amryw ffynonellau mwy anffurfiol, fel blog y Prif Ystadegydd]	

Gofal Cymdeithasol Cymru,
Tŷ South Gate,
Wood Street, Caerdydd,
CF10 1EW.

gwybodaeth@gofalcymdeithasol.cymru



Gofal Cymdeithasol **Cymru**
Social Care **Wales**