



# Casgliad data 2016 Partneriaeth Datblygu'r Gweithlu Gofal Cymdeithasol (PDGGC): y canfyddiadau


## Cynnwys

Ffeithlun	1
Crynodeb	2
Cefndir	3
Deall y data	4
Dadansoddi'r data	6
Dadansoddiad pellach	8
Atodiad A – Y ffurflen casglu data	23
Atodiad B – Tablau ychwanegol	24
Atodiad C– Ein methodoleg briodoli	30

Cynhyrchwyd gan yr: Uned Ddata Llywodraeth Leol ~ Cymru

Cyhoeddi: Gorffennaf 2017

[www.unedddatacymru.gov.uk](http://www.unedddatacymru.gov.uk)

 029 2090 9500

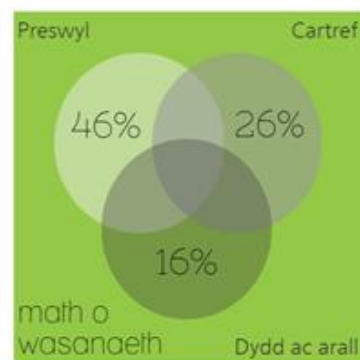
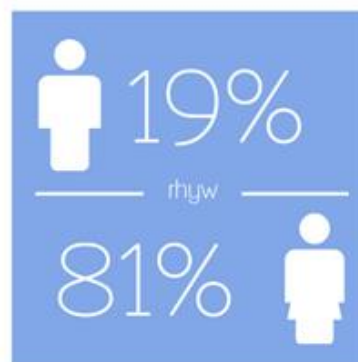
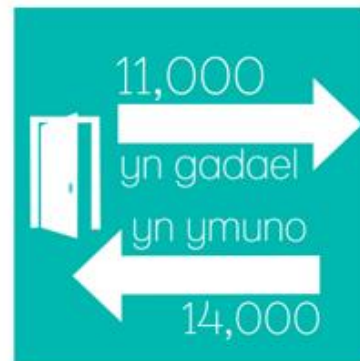
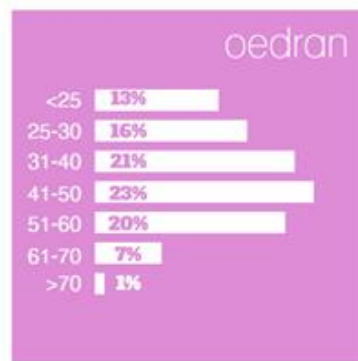
 [ymholiadau@unedddatacymru.gov.uk](mailto:yholiadau@unedddatacymru.gov.uk)

Adroddiad hwn ar gael yn Saesneg hefyd.

1,400 o ddarparwyr gofal a gomisiynywd yng Nghymru



yn gweithio i'r darparwyr gofal a gomisiynywd yma



## Crynodeb

- Mae'r adroddiad hwn yn nodi prif ganfyddiadau ymarfer casglu data'r gweithlu 2016 Partneriaeth Datblygu'r Gweithlu Gofal Cymdeithasol. Mae'r adroddiad yn helpu Gofal Cymdeithasol Cymru ac awdurdodau lleol i ddeall yn well gweithlu darparwyr gofal cymdeithasol allanol a gomisiynwyd i ddarparu gwasanaethau gan awdurdodau lleol Cymru (darparwyr gofal a gomisiynwyd).
- Cafodd y gwaith ei gomisiynu gan y Cyngor Gofal<sup>i</sup> gyda chefnogaeth Llywodraeth Cymru, a'i arwain gan Uned Ddata Llywodraeth Leol ~ Cymru (yr Uned Ddata). Dyma'r bedwaredd flwyddyn i ni arwain y casgliad.
- Cymerodd pob un o 22<sup>ii</sup> awdurdod lleol yng Nghymru ran yn gasgliad 2016 gan ddarparu ymatebion.
- Ymdriniodd yr ymatebion â 81% o ddarparwyr gofal cymdeithasol a gomisiynwyd ledled Cymru. Roedd cwmpas adroddiadau awdurdodau lleol unigol yn amrywio o 36% yng Nghonwy i 100% yng Nghaerfyrddin, Rhondda Cynon Taf, Merthyr Tudful a Blaenau Gwent a Caerffili.
- Gan ddefnyddio dulliau amcangyfrif roeddem yn gallu amcangyfrif data'r gweithlu cyfanredol am 100% o'r darparwyr gofal a gomisiynwyd a arolygwyd gan awdurdodau lleol Cymru.
- Roedd tua 1,400 o gyrff yn darparu darpariaeth gofal cymdeithasol a gomisiynwyd i awdurdodau lleol yng Nghymru yn 2016.
- Yn ôl yr amcangyfrif roedd mwy na 56 mil o staff yn gweithio i'r darparwyr gofal a gomisiynwyd hyn yn 2016.
- Oherwydd natur y data nid yw'n briodol yn ein barn ni i wneud cymariaethau uniongyrchol â blynyddoedd blaenorol. Serch hynny, rydym unwaith eto, wedi cynnwys dadansoddiad cynhwysfawr o'r data a gyflwynwyd i ni (y data 'a ddychwelwyd' a'r data 'a adeiladwyd'), ar lefel leol, ranbarthol a chenedlaethol.
- Unwaith eto rydym wrth ein bodd gyda maint ac ansawdd y data a gafodd ei ddychwelyd. Serch hynny, mae'r cyfraddau ymateb yn broblem o hyd i nifer o awdurdodau.

---

<sup>i</sup> Ymunodd Cyngor Gofal Cymru â'r Asiantaeth Gwella'r Gwasanaethau Cymdeithasol ar 1 Ebrill 2017 i ddod yn Gofal Cymdeithasol Cymru.

<sup>ii</sup> Mae Blaenau Gwent a Chaerffili yn cynnal gwasanaeth ar y cyd.

## Cefndir

Bob blwyddyn mae awdurdodau lleol yn casglu gwybodaeth am weithlu darparwyr gofal cymdeithasol allanol sy'n cael eu comisiynu i ddarparu gwasanaethau gan awdurdodau lleol Cymru.

Yn 2013, cawsom ni, yr Uned Ddata, ein comisiynu gan Gyngor Gofal Cymru, elwir bellach fel Gofal Cymdeithasol Cymru, i gefnogi awdurdodau lleol wrth ddatblygu set ddata gyson, gydlynol am weithlu'r darparwyr gofal hyn a gomisiynwyd. Hefyd datblygom ni'r ffurflen casglu data gysylltiedig y cytunodd pob un o'r awdurdodau ei defnyddio er mwyn sicrhau cysondeb yn y data sy'n cael ei gasglu.

Yn sgîl datblygu'r set ddata a'r ffurflen a gytunwyd yn genedlaethol, roedd cydnabyddiaeth bod angen cefnogaeth bellach i helpu i sicrhau y gallai'r data gael ei gyfuno i gynhyrchu darlun lleol, rhanbarthol a chenedlaethol dibynadwy o'r gweithlu hwn. Gan hynny, cawsom ein comisiynu gan Gyngor Gofal Cymru i gefnogi awdurdodau lleol mewn ymarfer peilot casglu a choladu'r wybodaeth ar gyfer 2013 a darparu dadansoddiad o'r data ar lefel leol, ranbarthol a chenedlaethol. Cafodd adroddiad a ddogfennodd ganfyddiadau'r casgliad peilot hwn ei rannu â'r Cyngor Gofal ym Mehefin 2014.

Ers hynny rydym wedi cael ein comisiynu i ailadrodd yr ymarfer ar gyfer 2014, 2015 a 2016. Mae'r adroddiad hwn yn nodi canfyddiadau casgliad 2016.

## Deall y data

Bob blwyddyn ymdrechwn i wella'r set ddata a'r ffurflenni casglu data cysylltiedig i helpu i sicrhau bod y data mor ddibynadwy â phosibl. Ar gyfer casgliad 2016, mewn ymateb i adborth oddi wrth awdurdodau lleol, cyflwynom ni nifer o eitemau data newydd i helpu Gofal Cymdeithasol Cymru (GCC) ac awdurdodau lleol i ddeall yn well eu darparwyr gofal a gomisiynwyd. Yn fwyaf arwyddocaol, gwnaethom ni 'rannu' mathau'r darparwyr gofal preswyl; gofynnwyd i ddarparwyr a oeddent yn darparu gofal preswyl gyda nyrsio neu gofal preswyl heb nyrsio. Hefyd cyflwynom ni drydydd opsiwn o ran 'cyrchfan' i'r sawl sy'n gadael ('ymddeol').

Gwelir copi o ffurflen casglu data 2016 yn [Atodiad A](#).

Gofynnwyd i awdurdodau lleol arolygu pob darparwr gofal a gomisiynwyd<sup>3</sup>. Cafodd ymatebion eu derbyn oddi wrth bob un o 22<sup>4</sup> awdurdodau lleol.

Roedd yr ymatebion a dderbyniwyd yn cyfuno:

- Data a oedd wedi ei gasglu'n uniongyrchol oddi wrth y darparwyr gofal (data 'ffurflenni'); a
- Data a oedd wedi ei 'adeiladu' gan yr awdurdodau lleol gan ddefnyddio data o 2015 a oedd ar gael yn lleol.

## Cyfraddau ymateb

Ledled Cymru yn 2016, cafodd 76% o'r ffurflenni casglu data a ddosbarthwyd eu dychwelyd, yr un peth ag yn 2014 a 2015. Roedd hyn yn amrywio o 23% yn Fro Morgannwg i 100% yng Nghaerfyrddin, Rhondda Cynon Taf a Merthyr Tudful.

Adeiladodd awdurdodau lleol ddata am 78 o ddarparwyr gofal a gomisiynwyd ychwanegol, o'u gymharu â 104 yn 2015, gan ddod â'r gyfradd ymateb gyffredinol i 81% ar gyfer 2016 (84% yn 2015). Roedd hyn yn amrywio o 36% yng Nghonwy<sup>5</sup> i 100% yng Nghaerfyrddin, Rhondda Cynon Taf, Merthyr Tudful a Blaenau Gwent a Caerffili. Roedd gan 13 awdurdod lleol gyfradd ymateb gyffredinol o 80% neu fwy, o'u gymharu a 12 yn 2015.

Mae data am nifer y darparwyr gofal a gomisiynwyd a arolygwyd yn 2014, 2015 a 2016 i'w weld yn [Tabl 7 Atodiad B](#).

## Amcangyfrif am ddata coll

Fel yn flynyddoedd blaenorol, er mwyn ddarparu amcangyfrifon rhanbarthol a chenedlaethol o weithlu darparwyr gofal cymdeithasol allanol a gomisiynwyd, bu'n rhaid ceisio amcangyfrif data ar gyfer y darparwyr gofal a gomisiynwyd a oedd heb ymateb, a lle nad oedd unrhyw ddata 2015 ar gael i 'adeiladu' ymateb arno ar gyfer 2016. Yr enw ar y broses hon yw priodoli. Gwelir manylion y broses briodoli yn [Atodiad C](#).

Unwaith eto, nid oeddem yn gallu priodoli gan ddefnyddio data ar lefel awdurdod lleol new rhanbarthol oherwydd cyfraddau ymateb isel mewn nifer fach o awdurdodau. Yn lle hynny, defnyddiom ni gyfartaleddau cenedlaethol i briodoli'r data 'coll' ar lefel leol. Er bod data wedi eu dychwelyd neu eu briodoli am 100% o'r darparwyr a arolygwyd<sup>6</sup>, nid yw amcangyfrifon wedi eu priodoli awdurdodau lleol yn ddigon dibynadwy at ddibenion dadansoddi. Er hynny, rydym wedi darparu rhywfaint o dadansoddiad rhanbarthol lefel uchel.

O ganlyniad i natur y data nid oeddem yn gallu amcangyfrif data i Gymru gyfan ond ar gyfer cyfanswm y staff mewn swydd ar ddiwedd y flwyddyn.

---

<sup>3</sup> Pan fydd darparwr gofal a gomisiynwyd wedi dychwelyd gwybodaeth ar wahân am leoliadau gofal gwahanol, mae pob lleoliad wedi cael ei ddosbarthu'n 'ddarparwr gofal' at ddibenion y dadansoddiad hwn.

<sup>4</sup> Mae Blaenau Gwent a Chaerffili yn cynnal gwasanaeth ar y cyd.

<sup>5</sup> Yn 2015, cyfradd ymateb Conwy oedd 78%

<sup>6</sup> Roedd gan Fro Morgannwg 24 o ddarparwyr yr oedd eu maint yn anhysbys. Seiliwyd data'r gweithlu ar gyfer y darparwyr hyn ar ddosbarthiad maint eu darparwyr yn 2015.

## Ansawdd data

Er gwaethaf gwelliannau yn ansawdd y data bob blwyddyn, ni allwn ddarparu cymariaethau dibynadwy â blynyddoedd blaenorol. Mae llawer o ffactorau sy'n gallu dylanwadu ar wahaniaethau yn y data o un flwyddyn i'r llall. Mae'r rhain yn cynnwys newidiadau ym maint a/neu fath y darparwyr a arolygwyd<sup>7</sup> a swm y data sydd wedi cael ei amcangyfrif. Fel y cyfryw, ni wyddom i ba raddau mae'r newidiadau hyn yn cynrychioli newid gwirioneddol. Lle bo'n briodol, rydym wedi rhoi sylwadau ar y patrymau ar draws rai categorïau data penodol a sut mae hyn yn cymharu â'r llynedd.

---

<sup>7</sup> Er enghraifft, arolygodd un awdurdod nifer sylweddol uwch o ddarparwyr gofal yn 2016.



## Dadansoddi'r data

Mae'r dadansoddiad sy'n dilyn yn cyfuno data a gasglodd awdurdodau lleol yn uniongyrchol oddi wrth eu darparwyr gofal a gomisiynwyd a data a oedd naill ai wedi ei adeiladu neu ei briodoli h.y. ei amcangyfrif ar sail gwybodaeth ychwanegol. Gan hynny, mae elfen o 'wall anhysbys' ynghlwm wrth y data. Mae'r gwall anhysbys hwn yn cynyddu po fwyaf o ddata adeiledig a phriodoleddig sy'n cael ei ddefnyddio wrth bennu'r amcangyfrifon. Fel y cyfryw, ni ellir eu trin fel cyfrifiadau union-gywir a dylid eu defnyddio gyda gofal. Gwelir data am gyfran yr ymatebion a gafodd eu dychwelyd, eu hadeiladu a'u priodoli yn [Tabl 8](#), [Tabl 9](#), [Tabl 10](#) a [Tabl 11](#) yn [Atodiad B](#).

Mae gofal cymdeithasol yn wasanaeth sy'n cael ei gynnig gan bob awdurdod lleol yng Nghymru. Ar sail y data a roddwyd i ni, cafodd ychydig o dan 1,400 o gyrff darparu gofal allanol eu comisiynu i ddarparu gofal cymdeithasol i awdurdodau lleol yng Nghymru yn 2016. Mae hyn yn debyg i 2015.

Yn ôl yr amcangyfrif roedd y darparwyr gofal a gomisiynwyd hyn yn cyflogi o gwmpas 56 mil o bobl ledled Cymru. Dengys [Tabl 1](#) fod yr amcangyfrif o nifer y staff a gyflogir gan ddarparwyr gofal a gomisiynwyd yn parhau i amrywio ar draws y rhanbarthau.

**Tabl 1: Nifer y darparwyr gofal a gomisiynwyd ac amcangyfrif o nifer y staff a gyflogir yn ôl rhanbarth, 2016<sup>8</sup>**

	<b>Darparwyr gofal a gomisiynwyd</b>	<b>Staff a gyflogir gan ddarparwyr gofal a gomisiynwyd</b>	<b>Staff a gyflogir gan ddarparwyr gofal a gomisiynwyd am bob 1,000 o'r boblogaeth</b>
Gogledd Cymru	374	14,000	20
Canolbarth & Gorllewin	298	11,000	22
Bae'r Gorllewin	214	9,500	18
De-Dwyrain	512	21,500	16
Cymru	1,398	56,000	18

Cafodd data ei gasglu ar sail y math o wasanaethau sy'n cael eu darparu. Mae'r rhain wedi eu categorio fel:

- Preswyl (wedi'u dadansoddi yn ôl preswyl gyda gofal nyrsio a preswyl heb gofal nyrsio);
- Cartref;
- Dydd ac arall (cyfuniad o ofal dydd ac arall); a
- Cymysg (mwy nag un o'r uchod).

Comisiynodd awdurdodau lleol yng Nghymru wasanaethau gan nifer uwch o ddarparwyr gofal preswyl (649 o ddarparwyr) nag unrhyw fath arall o ddarparwr gofal yn ystod 2016. Cyflogodd y darparwyr gofal preswyl

<sup>8</sup> Daw'r ffigurau poblogaeth a ddefnyddir i gyfrif hyn o Amcangyfrifon Poblogaeth Canol Blwyddyn 2015 a gynhyrchwyd gan y Swyddfa Ystadegau Gwladol

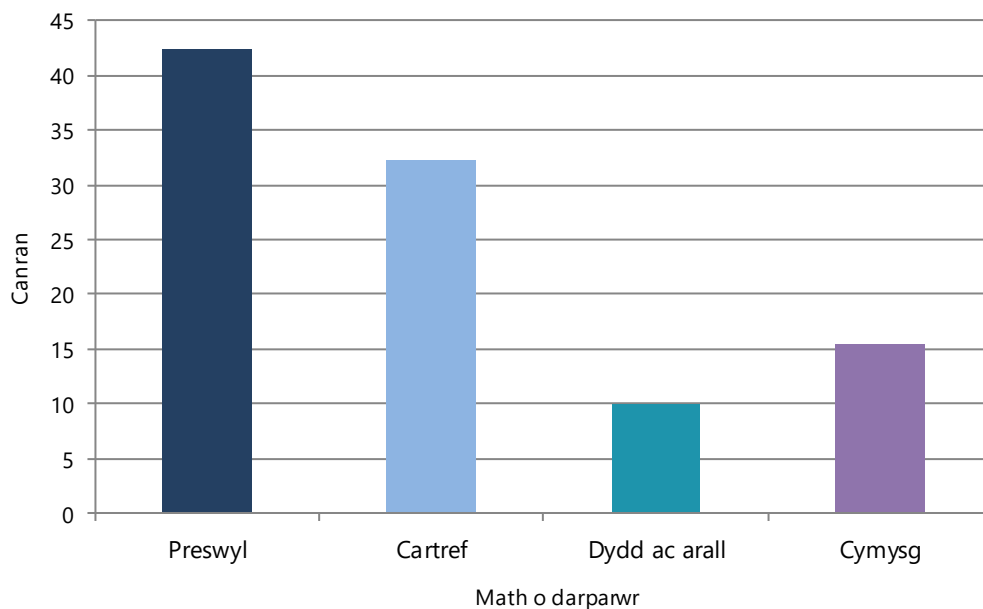
hyn 23,500 o bobl ledled Cymru yn ôl yr amcangyfrif. Dengys Tabl 2 y mathau o ddarparwyr gofal a gomisiynwyd ac amcangyfrif o nifer y staff a gyflogwyd.

**Tabl 2: Nifer y darparwyr gofal a gomisiynwyd yn ôl math a nifer y staff a gyflogir, Cymru, 2016**

	<b>Darparwyr gofal a gomisiynwyd</b>	<b>Staff a gyflogir gan ddarparwyr gofal a gomisiynwyd</b>
Preswyl	649	23,500
Cartref	369	18,000
Dydd ac arall	225	5,500
Cymysg	155	8,500
Cyfanswm	1,398	56,000

Dengys **Ffigur 1** mai darparwyr gofal preswyl a gomisiynwyd yng Nghymru sy'n cyflogi'r ganran uchaf o staff ar draws y mathau o ddarparwr yn 2016, fel yn 2015.

**Ffigur 1: Canran y staff a gyflogir gan ddarparwyr gofal a gomisiynwyd yn ôl math o ddarparwr, Cymru, 2016**



## Dadansoddiad pellach

Mae'r adran hon yn cynnig dadansoddiad manylach o weithlu darparwyr gofal a gomisiynwyd. Mae'r dadansoddiad hwn yn cynnwys dim ond y data a gyflwynwyd gan awdurdodau lleol; gan gynnwys data sydd wedi cael ei gynhyrchu gan ddefnyddio ymatebion data y llynedd (data 'a adeiladwyd'). Cyfran yn unig (81%) o'r boblogaeth darparwyr gofal a gomisiynwyd yw'r ffigurau hyn ac, fel y cyfryw, mae angen bod yn ofalus wrth eu defnyddio. Ledled Cymru, mae'r cwmpas hwn yn amrywio o 36% yng Nghonwy i 100% yn Sir Gaerfyrddin, Rhondda Cynon Taf, Merthyr Tudful a Blaenau Gwent a Chaerffili. Mae manylion pellach am y cyfraddau ymateb ledled Cymru i'w gweld yn [Tabl 8](#) o [Atodiad B](#).

Ar gyfer 2016, gofynnwyd ni a oedd darparwyr gofal preswyl yn darparu gofal nyrsio neu beidio. Lle bo'n briodol, mae hyn wedi ei gynnwys yn y dadansoddiad.

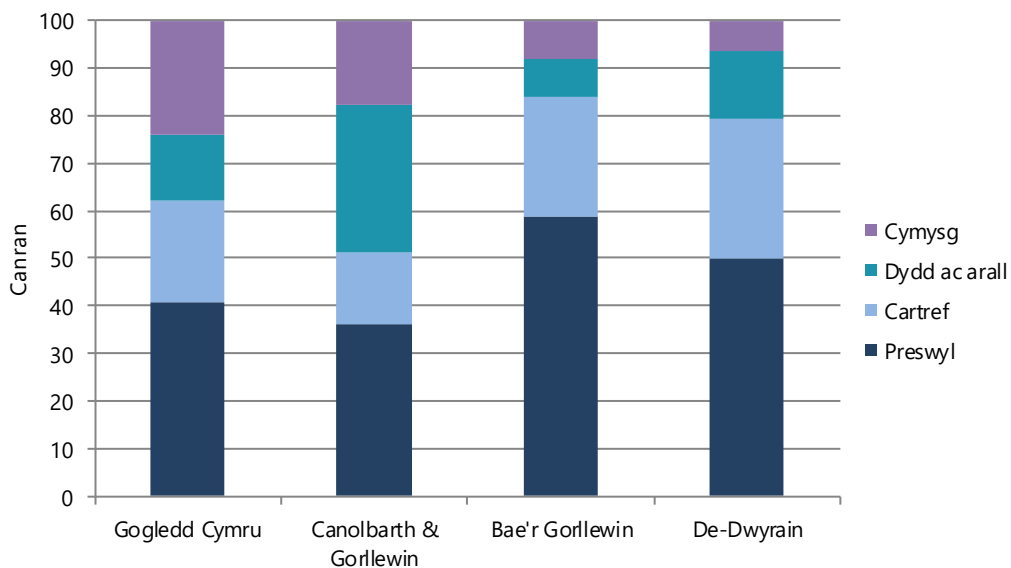
### Darparwyr gofal a gomisiynwyd

Darparwyr gwasanaethau preswyl oedd y mwyafrif o'r darparwyr gofal a gomisiynwyd yng Nghymru. Ledled Cymru roedd y ganran yn amrywio o 3% o ddarparwyr gofal a gomisiynwyd gan Bowys i 64% gan Ferthyr Tudful. Fel yn 2015, roedd y mwyafrif o'r darparwyr gofal a gomisiynwyd gan Bowys yn cynnig gwasanaethau dydd ac arall (74%). Roedd canran y darparwyr gofal a gomisiynwyd i ddarparu gofal cartref yn amrywio rhwng 8% o ddarparwyr gofal a gomisiynwyd gan Gwynedd, i 36% a gomisiynwyd gan Sir Fflint.

Dengys [Ffigur 2](#):

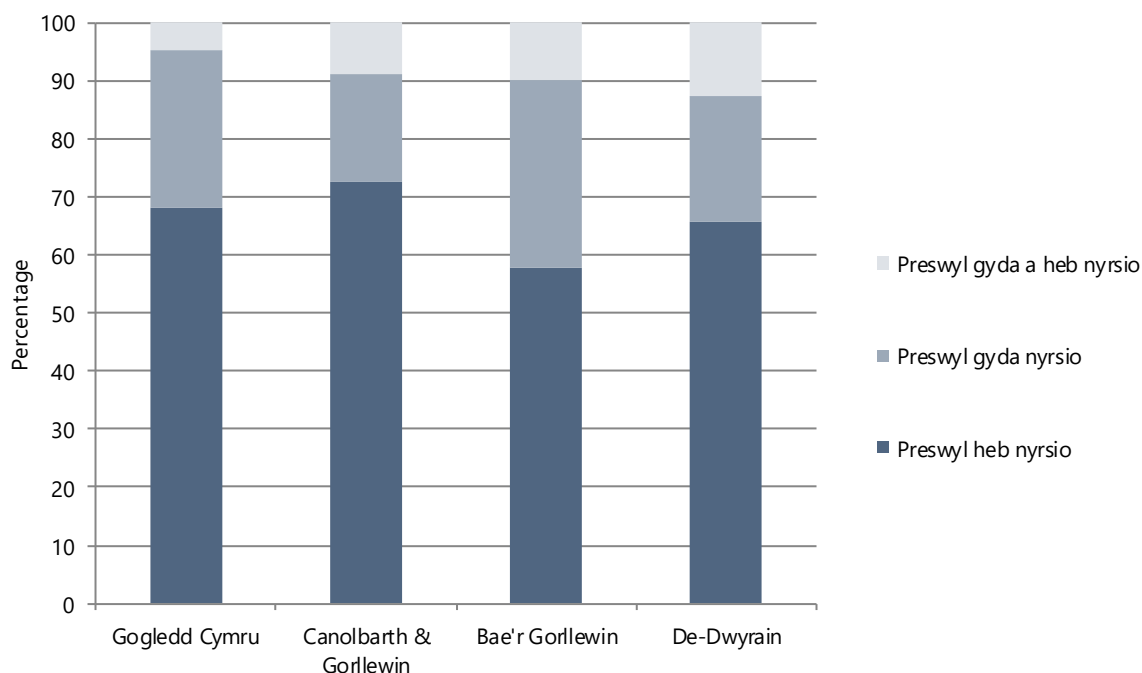
- Amrywiodd ganran y darparwyr gofal a gomisiynwyd sy'n cynnig **gofal preswyl** o 36% o'r sawl a gomisiynwyd gan awdurdodau lleol yng Nghanolbarth a Gorllewin Cymru i 59% yn Bae'r Gorllewin;
- Comisiynodd awdurdodau lleol yng Nghanolbarth a Gorllewin Cymru y ganran isaf o **ddarparwyr gofal cartref** ar 15%, tra comisiynodd y De-ddwyrain y ganran uchaf ar 29%;
- Comisiynodd awdurdodau lleol yn Bae'r Gorllewin y ganran isaf o **ddarparwyr gofal dydd a gofal arall** ar 8%, tra comisiynodd Canolbarth a Gorllewin Cymru y ganran uchaf ar 31%;
- Chomisiynodd y De-ddwyrain y ganran isaf o ddarparwyr gofal sy'n cynnig **darpariaeth gymysg** ar 6%, tra comisiynodd y Gogledd y ganran uchaf sef 24%.

**Ffigur 2: Canran y darparwyr gofal a gomisiynwyd yn ôl math, fesul rhanbarth, 2016**



Fel y dangosir yn [Ffigur 3](#), roedd y mwyafrif o ddarparwyr gofal preswyl a gomisiynwyd yn cynnig gofal preswyl heb nyrsio ar draws pob rhanbarth. Roedd 73% o'r 521 o ddarparwyr gofal preswyl a gomisiynwyd gan awdurdodau lleol yng Nghanolbarth a Gorllewin Cymru yn darparu gofal preswyl heb nyrsio. Mae hyn yn cymharu â 58% o ddarparwyr gofal preswyl a gomisiynwyd gan awdurdodau lleol yn rhanbarth Bae'r Gorllewin.

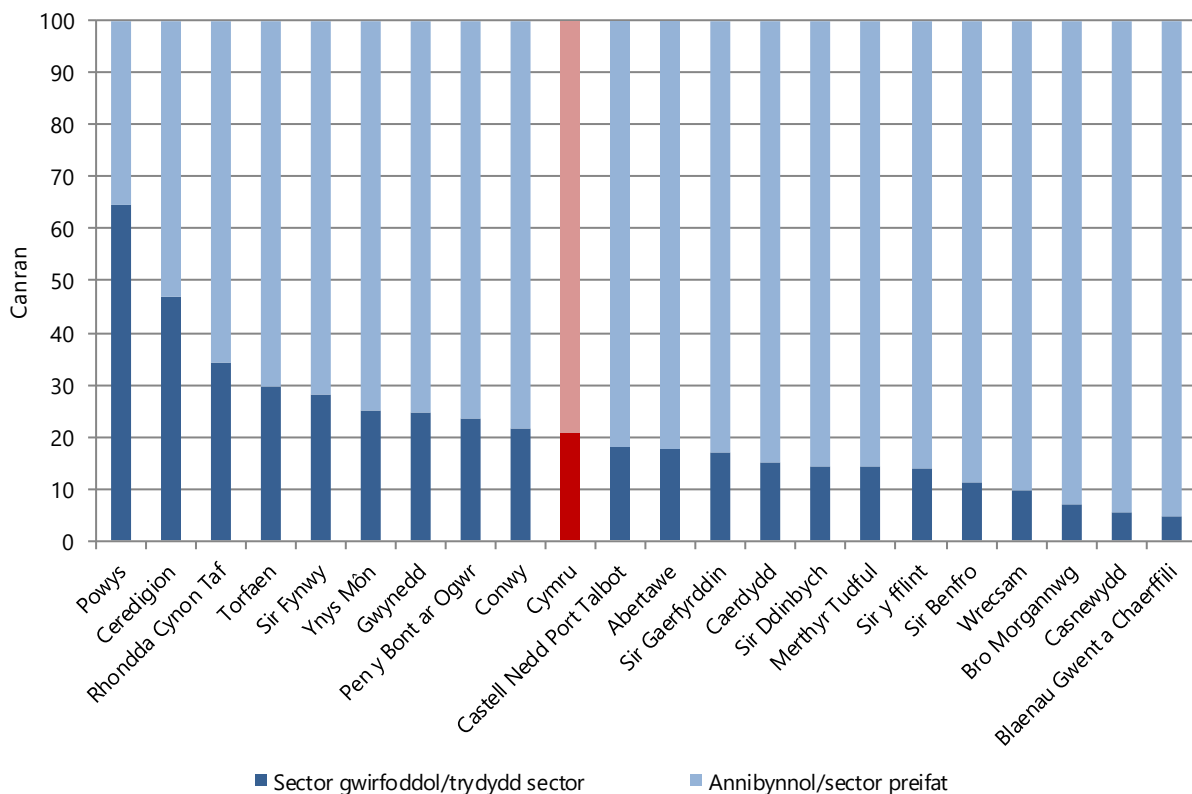
**Ffigur 3: Canran y darparwyr gofal preswyl a gomisiynwyd yn ôl math, fesul rhanbarth, 2016**



## Sector

Seiliwyd 21% o ddarparwyr gofal a gomisiynwyd gan awdurdodau lleol yng Nghymru yn y sector gwirfoddol/trydydd sector, o'u gymharu a 22% yn 2015. Yn 2016, amrywiodd hyn o 5% o ddarparwyr gofal a gomisiynwyd gan Blaenau Gwent a Chaerffili i 65% a gomisiynwyd gan Bowys. Ledled Cymru, cyrff annibynnol/sector preifat oedd y 79% arall. Dengys **Ffigur** y rhaniad rhwng darparwyr preifat/trydydd sector fesul awdurdod lleol ar gyfer 2016.

**Ffigur 4: Canran y darparwyr gofal a gomisiynwyd yn ôl sector, fesul awdurdod lleol, 2016**



### Cleientiaid

Yng Nghymru, darparodd 13% o ddarparwyr gofal a gomisiynwyd wasanaethau i blant, darparodd 60% wasanaethau i oedolion<sup>9</sup> a darparodd 56% wasanaethau i bobl hŷn<sup>10</sup>.

Roedd 40% o'r darparwyr gofal a gomisiynwyd gan Bowys yn darparu gwasanaethau i blant. Dyma'r ganran uchaf o blith holl awdurdodau lleol Cymru, gan margin o 12 pwynt canran, a'r nesaf uchaf yn Wrecsam gyda 28% o ddarparwyr gofal a gomisiynwyd yn darparu gwasanaethau plant. 2% o'r darparwyr gofal a gomisiynwyd gan Sir Ddinbych a oedd yn darparu gwasanaethau i blant.

Amrywiodd ganran y darparwyr gofal sy'n darparu gwasanaethau i bobl hŷn o 44% o'r sawl a gomisiynwyd gan Gastell-nedd Port Talbot i 75% gan Fro Morgannwg.

29% o'r darparwyr gofal a gomisiynwyd gan Ferthyr Tudful a oedd yn darparu gwasanaethau i oedolion o'u cymharu â 79% gan Flaenau Gwent a Chaerffili.

Dengys

**Tabl 3** nifer a chanran y darparwyr gofal a gomisiynwyd yn ôl grŵp cleientiaid ar lefel ranbarthol.

<sup>9</sup> Mae 'Oedolion' yn cynnwys oedolion ag anableddau dysgu, oedolion ag afiechyd meddwl ac oedolion ag anabledd corfforol neu nam ar eu synhwyrau.

<sup>10</sup> 6% o ddarparwyr gofal a gomisiynwyd yn darparu gwasanaethau i grwpiau cleient eraill.

**Tabl 3: Nifer a chanran y darparwyr gofal a gomisiynwyd yn ôl grŵp cleientiaid, fesul rhanbarth, 2016<sup>11</sup>**

	Nifer			%		
	Plant	Oedolion	Pobl hŷn	Plant	Oedolion	Pobl hŷn
Gogledd Cymru	41	150	158	15	56	59
Canolbarth & Gorllewin	46	172	148	16	61	52
Bae'r Gorllewin	13	106	99	8	61	57
De-Dwyrain	51	254	230	12	61	56
Cymru	151	682	635	13	60	56

## Maint y sefydliad

Roedd y mwyafrif o sefydliadau ddarparwyr gofal a gomisiynwyd yng Nghymru yn cyflogi rhwng 10 a 25 o staff, yn debyg i'r patrwm yn 2015. 9% o ddarparwyr gofal a gomisiynwyd a gyflogodd fwy na 100 o staff, tra bod 15% yn cyflogi llai na deg o staff. Dengys **Tabl 4** ganran y darparwyr gofal a gomisiynwyd yn ôl maint eu corff a math o ddarparwr.

**Tabl 4: Canran y darparwyr gofal a gomisiynwyd yn ôl maint y corff, a math o ddarparwr, 2016**

	%				
	Maint y corff (staff a gyflogir)				
	llai na 10	10 – 25	26 – 50	51 – 100	mwyafrif na 100
Preswyl	12	35	31	16	6
Cartref	9	26	30	20	15
Dydd ac arall	44	31	10	10	5
Cymysg	4	31	34	19	12

## Proffil staff

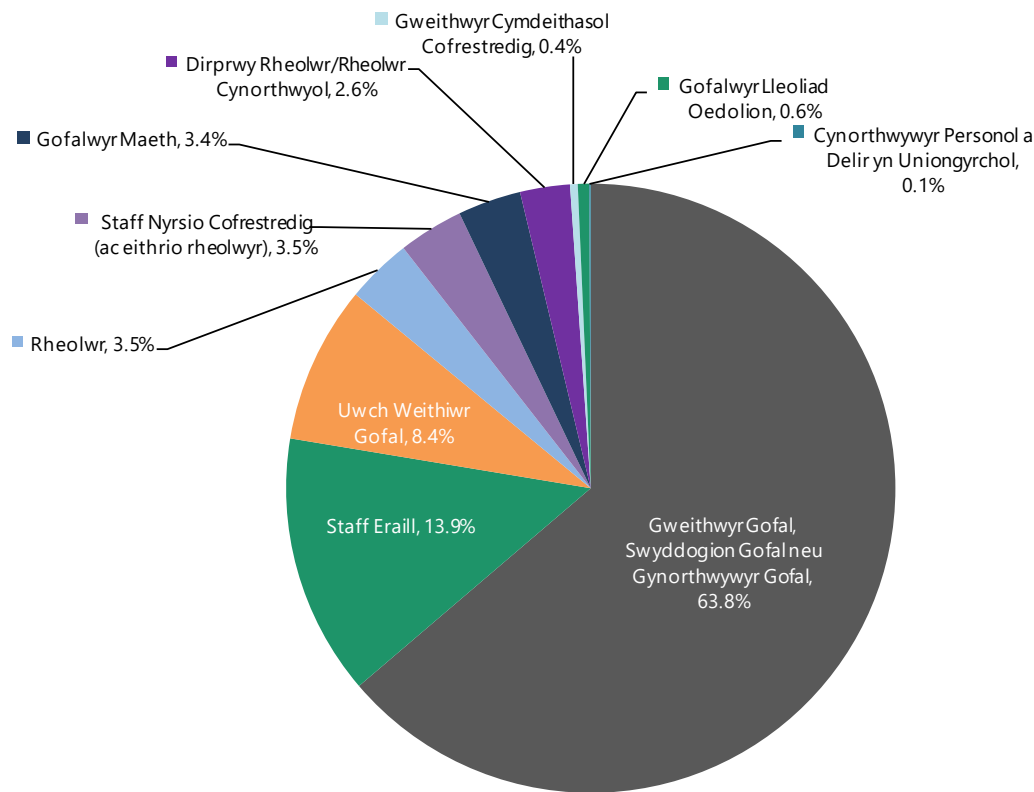
### Rolau

Fel yn 2015, Gweithwyr Gofal, Swyddogion Gofal neu Gynorthwyr Gofal (64%) oedd y mwyafrif o staff a gyflogwyd gan ddarparwyr gofal a gomisiynwyd gan awdurdodau lleol yng Nghymru, fel a ddangosir yn

**Ffigur**. Roedd y canran a oedd yn Weithwyr Gofal, Swyddogion Gofal neu Gynorthwyr Gofal a gyflogwyd yn amrywio o 53% gan ddarparwyr gofal a gomisiynwyd gan Bowys i 74% gan Ferthyr Tudful.

<sup>11</sup> Gall darparwyr fod yn darparu gwasanaethau i fwy nag un grŵp cleient, felly, efallai ni fydd y data yn adio i 100%.

**Ffigur 5: Canran y staff a gyflogwyd gan ddarparwyr gofal a gomisiynwyd yn ôl rôl, Cymru, 2016<sup>12</sup>**



Ar draws y darparwyr gofal a gomisiynwyd gan awdurdodau lleol yng Nghymru nid oedd yr un yn cyflogi mwy na 5% o staff fel Rheolwyr yn 2016, gyda 3% neu lai yn cael eu cyflogi'n Ddirprwy Rheolwr/Rheolwr Cynorthwyol. Ychydig iawn o Weithwyr Cymdeithasol Cofrestredig a gyflogwyd gan ddarparwyr gofal a gomisiynwyd, gyda ychydig llai na 200 (0.4%) i gyd yn cael eu cyflogi ledled Cymru. Cafodd 1,650 o Staff Nyrsio Cofrestredig eu cyflogi gan ddarparwyr gofal a gomisiynwyd, sy'n ychydig dros 3% o'r holl staff a gyflogwyd gan ddarparwyr gofal a gomisiynwyd yng Nghymru. Roedd canran y Staff Nyrsio Cofrestredig a gyflogwyd yn amrywio o 1.8% ymhlith y darparwyr gofal a gomisiynwyd gan Bowys a Gaerfyrddin i 5.5% gan Gasnewydd. Cynyddodd nifer Staff Nyrsio Cofrestredig wedi eu cyflogi gan Ferthyr Tudful i 17 yn 2016, o'u gymharu â 0 yn 2015.

Mae **Tabl 5** yn rhoi ddadansoddiad o staff a gyflogir fesul math o ddarparwr a rôl. Parhaodd darparwyr gofal cartref a gomisiynwyd i gyflogi y ganran uchaf o Weithwyr Gofal, Swyddogion Gofal neu Gynorthwyyr Gofal ar 84%, o'u cymharu â 27% a gyflogwyd gan ddarparwyr gofal dydd a gofal arall a gomisiynwyd. Roedd Uwch Weithiwr Gofal yn cyfrif am 14% o staff a gyflogwyd gan ddarparwyr gofal preswyl gyda nyrsio a gomisiynwyd, o'u cymharu â 3% mewn darparwyr gofal dydd a gofal arall a gomisiynwyd. Darparwyr gofal preswyl gyda nyrsio a gomisiynwyd a gyflogodd y ganran uchaf o staff Nyrsio Cofrestredig ar 12% o'r gweithlu. Roedd dros 30% o staff a gyflogwyd gan ddarparwyr gofal dydd a gofal arall a gomisiynwyd yn Ofalwyr Maeth, cynnydd o 14 pwynt canran o'u cymharu â'r ffigur a adroddwyd yn 2015 (16%). Mae canran y

<sup>12</sup> Mae staff eraill yn cynnwys unrhyw staff eraill heb eu cynnwys yn y rolau eraill e.e. garddwyr, gyrwyr ayyb.

gofalwyr lleoliad oedolion (5%) a gyflogwyd hefyd ar ei huchaf ymhlith darparwyr gofal dydd a gofal arall a gomisiynwyd.

**Tabl 5: Canran y staff a gyflogwyd gan ddarparwyr gofal a gomisiynwyd fesul rôl a math o ddarparwr, 2016**

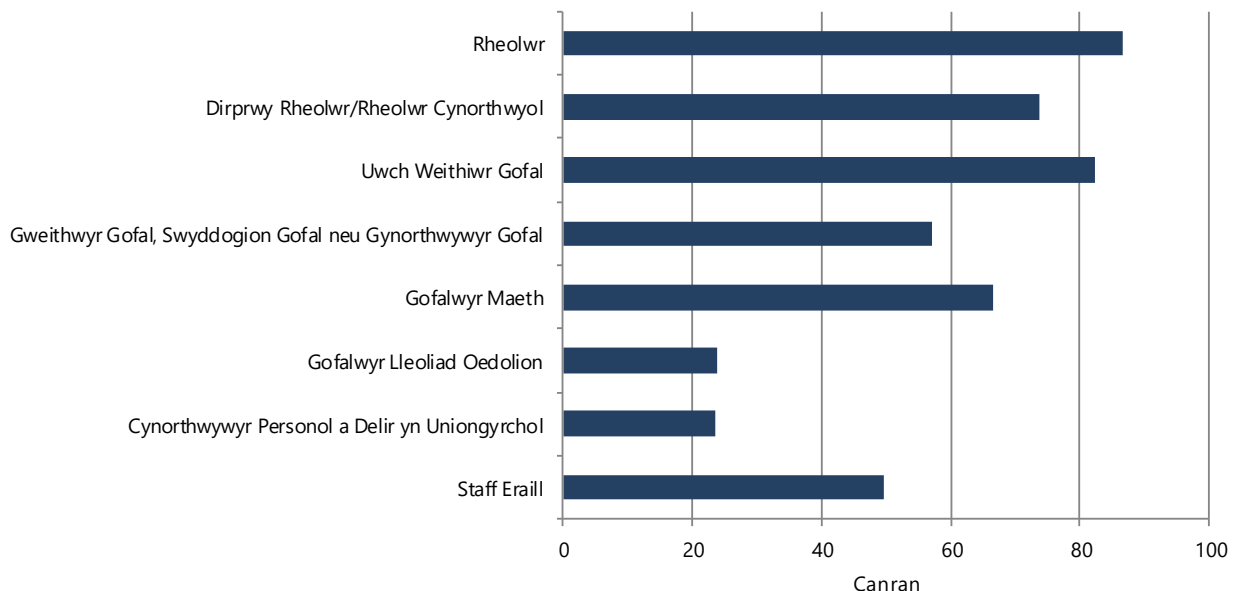
	Rheolwr	Dirprwy Rheolwr/Rheolwr Cynorthwyol	Uwch Weithiwr Gofal	Gweithwyr Gofal, Swyddogion Gofal neu Gynorthwywyr Gofal	Gweithwyr Cymdeithasol Cofrestredig	Staff Nyrsio Cofrestredig (ac eithrio rheolwyr)	Gofalwyr Maeth	Gofalwyr Lleoliad Oedolion	Cynorthwywyr Personol a Delir yn Uniongyrchol	Staff Eraill
Preswyl heb nyrsio	4.4	3.4	14.2	60.0	0.0	0.9	0.0	0.1	0.0	16.9
Preswyl gyda nyrsio	2.1	2.0	8.6	52.4	0.1	11.6	0.2	0.0	0.4	22.6
Preswyl gyda a heb nyrsio	1.4	1.4	9.0	53.8	0.0	10.8	0.0	0.0	0.0	23.7
Cartref	3.8	2.6	5.5	84.4	0.0	0.3	0.0	0.0	0.0	3.3
Dydd ac arall	5.3	3.0	3.4	27.1	3.8	0.9	31.3	4.9	0.0	20.3
Cymysg	3.0	2.8	9.4	67.7	0.1	2.8	0.7	0.4	0.0	13.1
Holl	3.5	2.6	8.4	63.8	0.4	3.5	3.4	0.6	0.1	13.9

## Cymwysterau

Mae'n ofynnol bod gan Weithwyr Cymdeithasol Cofrestredig a Staff Nyrsio Cofrestredig gymwysterau penodol er mwyn dal y swyddi hyn. Ar draws yr holl ddarparwyr gofal a gomisiynwyd, roedd 100% o'r staff a gyflogwyd gan ddarparwyr gofal a gomisiynwyd yn yn rolau hyn yn meddu ar eu cymwysterau gofynnol/a argymhellir. Nid yw'r staff hyn yn cael eu cynwnys yn y dadansoddiad sy'n dilyn.

Dengys **Ffigur** ganran y staff eraill yr adroddwyd bod ganddynt y cymwysterau gofynnol/a argymhellir ar gyfer eu rôl.

**Ffigur 6: Canran y staff darparwyr gofal a gomisiynwyd gyda'r cymwysterau a argymhellir yn ôl rôl, Cymru, 2016**



Roedd canran y staff a gyflogwyd fel Rheolwyr â'r cymwysterau gofynnol/a argymhellir yn amrywio o 70% mewn darparwyr gofal a gomisiynwyd gan Ferthyr Tudful i 96% gan Gaerfyrddin. Yn achos Dirprwy Reolwyr neu Reolwyr Cynorthwyol, roedd hyn yn amrywio o 50% mewn darparwyr gofal a gomisiynwyd gan Sir Fynwy, i 88% gan Fro Morgannwg.



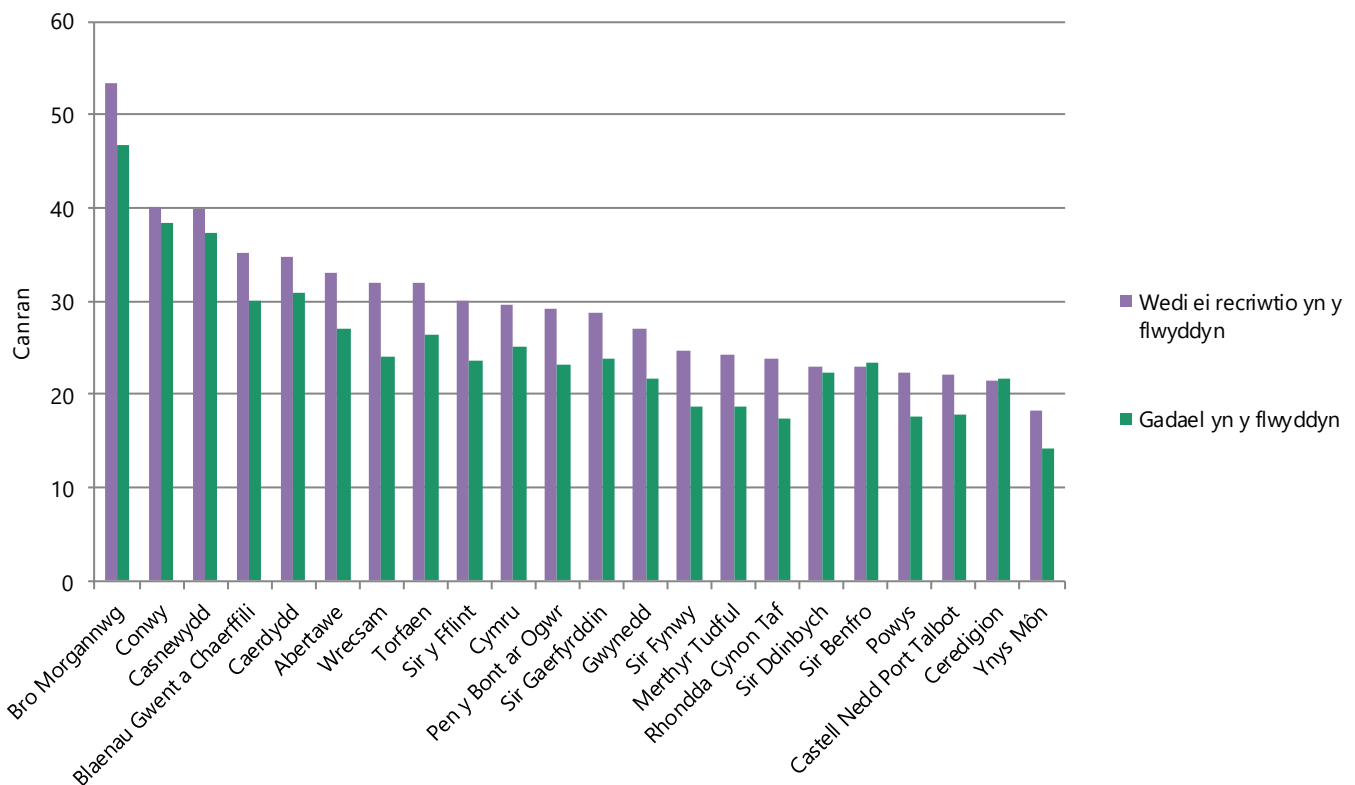
Roedd canran y staff a gyflogwyd fel Gweithwyr Gofal, Swyddogion Gofal neu Gynorthwyr Gofal â'r cymwysterau gofynnol/a argymhellir yn amrywio rhwng 43% mewn ddarparwyr gofal a gomisiynwyd gan Gaerdydd i 70% gan Geredigion. Yn achos Uwch Weithwyr Gofal, roedd hyn yn amrywio o 74% mewn ddarparwyr gofal a gomisiynwyd gan Gaerdydd, i 92% a gomisiynwyd gan Rhondda Cynon Taf.

Gwelwyd patrwm tebyg ar draws pob un o'r gwahanol fathau o ddarparwyr gofal a gomisiynwyd. Serch hynny, roedd ychydig o eithriadau i hyn. Er enghraifft, roedd gan fwy o Reolwyr a gyflogwyd gan ddarparwyr gofal preswyl a gomisiynwyd y cymwysterau gofynnol/a argymhellir (94%), tra bod gan lai o Ddirprwy Reolwyr/Rheolwyr Cynorthwyol a gyflogwyd gan ddarparwyr gofal cartref a gomisiynwyd y cymwysterau gofynnol/a argymhellir (57%).

## Recriwtio a chadw

Yn ystod 2016, cafodd dros 14,000 o staff eu recriwtio gan ddarparwyr gofal a gomisiynwyd gan awdurdodau lleol Cymru. Gadawodd dros 11,000 o staff ddarparwyr gofal a gomisiynwyd yn ystod y flwyddyn. Gan fod rhai staff o bosib wedi cael eu recriwtio a gadael yn ystod y flwyddyn mae'n anodd bod yn fanwl gywir am yr effaith net ar niferoedd cyffredinol staff. Ond mae'r data yn awgrymu cynnydd o ryw 3,000 o staff yn ystod y flwyddyn. Dengys **Ffigur 7** i'r mwyafrif o ddarparwyr gofal a gomisiynwyd ledled Cymru recriwtio canran uwch o staff na'r ganran a adawodd.

**Ffigur 7: Canran y staff a gafodd eu recriwtio gan neu a adawodd ddarparwyr gofal a gomisiynwyd yn ôl awdurdod lleol, 2016<sup>13</sup>**

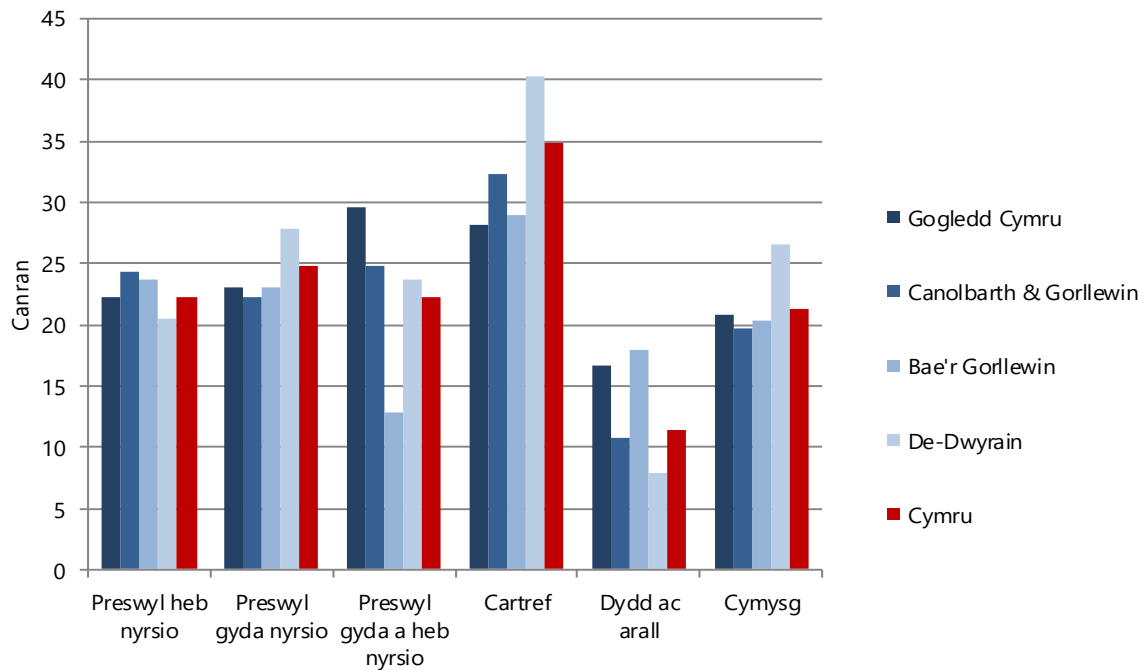


<sup>13</sup> Y sawl a recriwtiwyd yn ystod y flwyddyn fel canran o'r holl staff mewn swydd ar ddiwedd y flwyddyn. Mae'r sawl sy'n gadael yn ganran o'r holl staff mewn swydd ar ddechrau'r flwyddyn.

Mae sefydlogrwydd y gweithlu yn amrywio ar draws awdurdodau lleol. Cafodd 53% o'r staff a weithiai i ddarparwyr gofal a gomisiynwyd gan Fro Morgannwg eu recriwtio yn ystod y flwyddyn. Mae hyn yn cymharu â 18% o'r staff a weithiai i ddarparwyr a gomisiynwyd gan Ynys Môn.

Gwnaeth 35% o'r staff gofal cartref a oedd mewn swyddi ddarparwyr gofal a gomisiynwyd ledled Cymru ar ddechrau'r flwyddyn ymadael yn ystod 2016. Mae hyn yn cymharu â 11% o staff a adawodd gyflogaeth ddarparwyr gofal dydd ac arall. Dengys **Ffigur** sut mae canran y staff a adawodd ddarparwyr gofal a gomisiynwyd yn amrywio yn ôl math a rhanbarth.

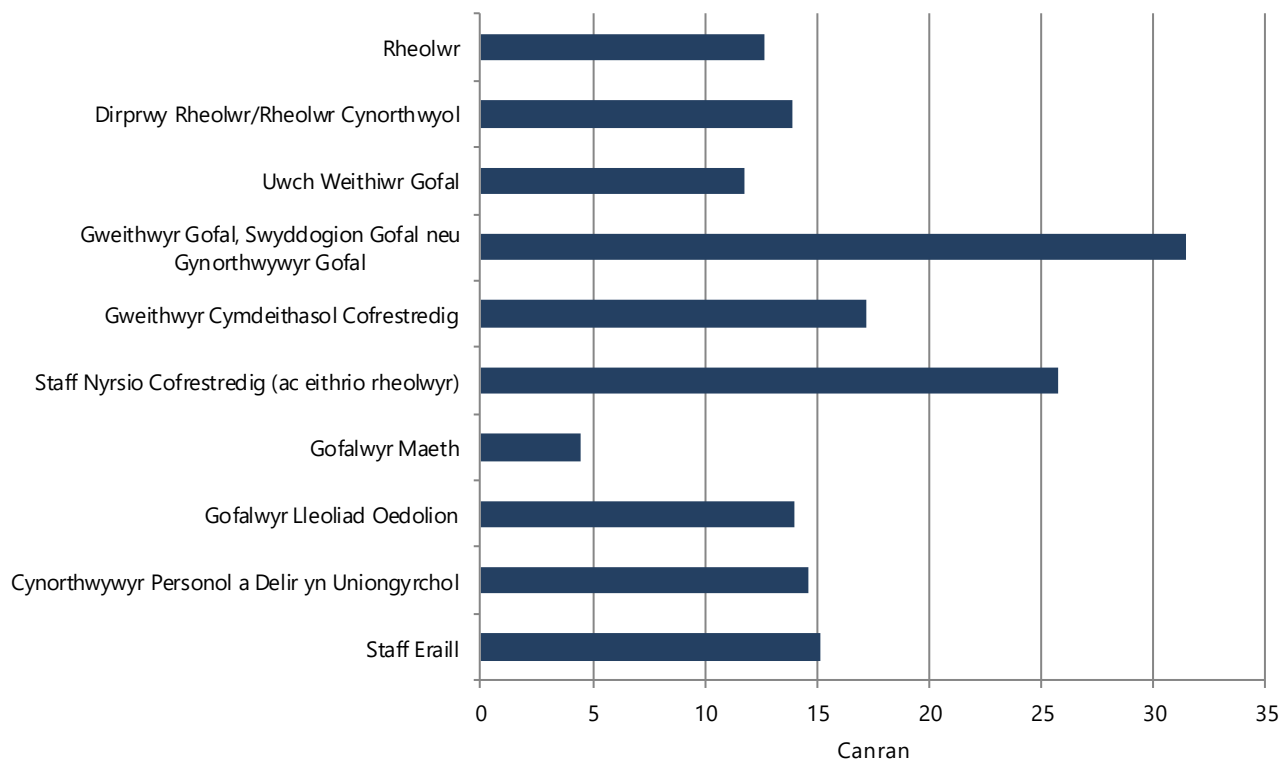
**Ffigur 8: Canran y staff a adawodd ddarparwyr gofal a gomisiynwyd yn ôl math o ddarparwr fesul rhanbarth, 2016**



Roedd 13% o bawb a adawodd gyflogaeth ddarparwyr gofal a gomisiynwyd yn ystod 2016 wedi eu cyflogi gan ddarparwyr gofal a gomisiynwyd gan Gaerdydd tra bod dim ond 1% wedi eu cyflogi gan ddarparwyr gofal a gomisiynwyd gan Ferthyr Tudful. O'r staff a adawodd ddarparwyr gofal a gomisiynwyd gan Gaerdydd, roedd y gadawyr wedi eu lleadaenu'n gyfartal ar draws ddarparwyr preswyl, cartref a gofal cymysg a gomisiynwyd.

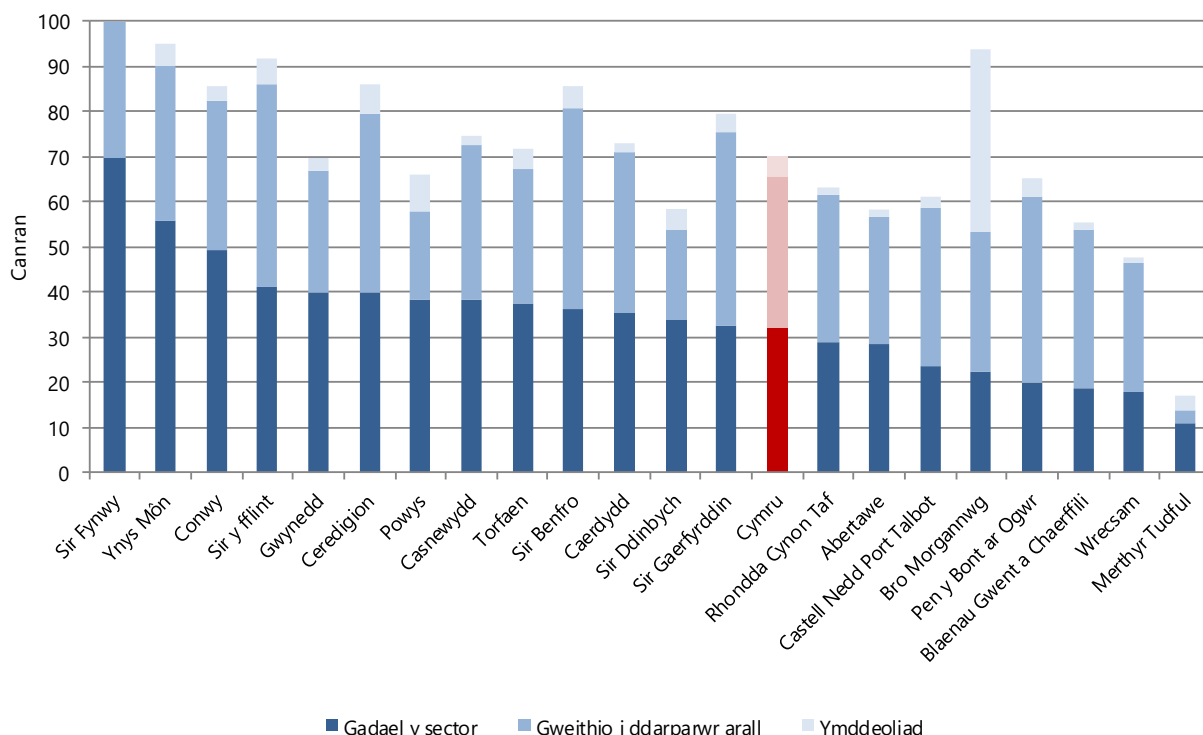
Fel y gwelir yn **Ffigur**, gwnaeth 32% o Weithwyr Gofal, Swyddogion Gofal neu Gynorthwyr Gofal a 26% o Staff Nyrsio Cofrestredig a oedd mewn swydd ar ddechrau'r flwyddyn adael ddarparwyr gofal a gomisiynwyd yn ystod 2016.

**Ffigur 9: Canran y staff mewn swydd a adawodd ddarparwyr gofal a gomisiynwyd yn ôl rôl, Cymru, 2016**



Roedd cyrchfannau 70% o adawyr yn hysbys. Gadawodd 32% y sector tra aeth 34% i weithio i ddarparwr gofal arall a wnaeth 5% ymddeol. Ar lefel ranbarthol, gwnaeth 36% o'r gweithwyr a adawodd ddarparwr gofal a gomisiynwyd yn rhanbarth Gogledd Cymru adael y sector, tra aeth 30% i weithio i ddarparwr arall a wnaeth 3% ymddeol. Yn achos y rhai a gomisiynwyd yn rhanbarth Bae'r Gorllewin, 26% a adawodd y sector a 33% a adawodd i weithio i ddarparwr gofal arall a wnaeth 2% ymddeol. Dengys **Ffigur** y sawl a adawodd y sector, y sawl a aeth i weithio i ddarparwr gofal arall a'r sawl a wnaeth ymddeol yn ôl awdurdod lleol.

**Ffigur 10: Canran y staff a adawodd darparwyr gofal a gomisiynwyd yn ôl cyrchfan, fesul awdurdod lleol, 2016**



Darparwyr gofal a gomisiynwyd gan Gaerdydd oedd gan y ganran uchaf o swyddi gwag a nodwyd (13%) yng Nghymru. Roedd llai na 1% o swyddi gwag a nodwyd yn ddarparwyr gofal a gomisiynwyd gan Ynys Môn tra nad oedd unrhyw swyddi gwag a adroddwyd mewn darparwyr gofal a gomisiynwyd gan Ferthyr Tudful. Roedd 75% o'r swyddi gwag a nodwyd ar draws pob darparwr gofal a gomisiynwyd yng Nghymru ar gyfer Gweithwyr Gofal, Swyddogion Gofal neu Gynorthwyr Gofal. Roedd hyn yn amrywio o 89% o swyddi gwag a nodwyd gan darparwr gofal a gomisiynwyd gan Sir Fynwy i 45% a gomisiynwyd gan Geredigion.

Gan swyddi gwag a nodwyd am Staff Nyrsio Cofrestredig oedd y ganran uchaf nesaf sef 7% o'r holl swyddi gwag. Roedd hyn yn amrywio o 0% mewn darparwyr gofal a gomisiynwyd gan Gonwy, Merthyr Tudful a Sir Fynwy i 25% gan Ynys Môn.

## Nodweddion y gweithlu

Darparwyd data am wahanol nodweddion y gweithlu am o gwmpas 92% o'r staff yn y darparwyr gofal a gomisiynwyd ledled awdurdodau lleol Cymru. Gwelir data am y gyfradd ymateb yn achos pob nodwedd yn [Tabl 12 Atodiad B](#)

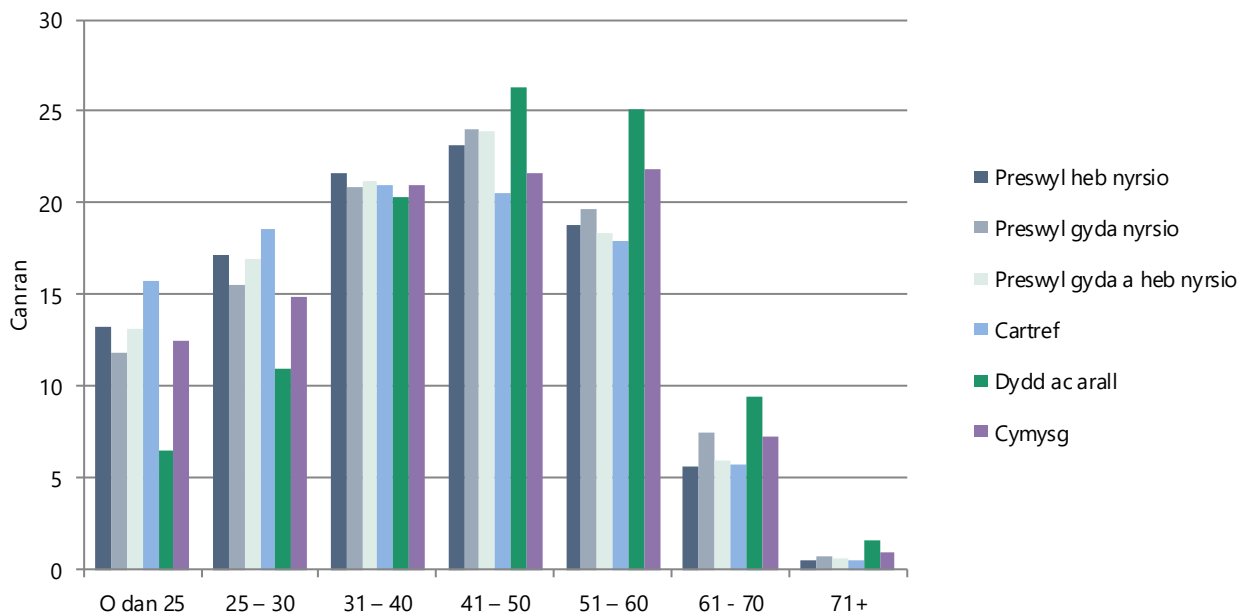
## Rhyw

Fel yn 2015, benywod oedd y mwyafrif (81%) o'r staff a weithiai i ddarparwyr gofal a gomisiynwyd yng Nghymru. Dynion oedd ychydig o dan un o bob pump o'r gweithlu. Gan ddarparwyr gofal a gomisiynwyd Sir Ddinbych oedd y ganran uchaf o staff gwryw ar 28% tra bod gan Blaenau Gwent a Chaerffili y ganran isaf ar 12%.

## Oed

Roedd 23% o staff a weithiai i ddarparwyr gofal a gomisiynwyd yng Nghymru rhwng 41 a 50 mlwydd oed yn 2016. Adlewyrchwyd hyn ar lefel ranbarthol a lefel awdurdod lleol. Ledled Cymru, roedd 21% a 20% o staff darparwyr gofal a gomisiynwyd yn 31-40 oed ac yn 51-60 oed yn y drefn honno. Ar draws darparwyr, roedd 16% o staff darparwyr gofal a gomisiynwyd o dan 25 oed yn cael eu cyflogi gan ddarparwyr gofal cartref, tra bod 6% o staff dydd a staff eraill yn 25 oed ac yn iau. Roedd llai na 2% o staff a gyflogwyd gan bob math o ddarparwr dros 70 oed. Dengys **Ffigur** ddadansoddiad oedran staff a gyflogwyd fesul math o ddarparwr gofal a gomisiynwyd.

**Ffigur 4: Canran y staff a gyflogwyd gan darparwyr gofal a gomisiynwyd yn ôl oedran a math o darparwr, Cymru, 2016**



## Ethnigrwydd

Cofnododd 85% o staff a gyflogwyd gan ddarparwyr gofal a gomisiynwyd gan awdurdodau lleol Cymru eu hethnigrwydd fel Gwyn. Roedd yn well gan 8% o staff beidio â datgan eu hethnigrwydd. Dengys **Tabl 6** y dadansoddiad ar lefel awdurdodau lleol o ethnigrwydd staff darparwyr gofal a gomisiynwyd.

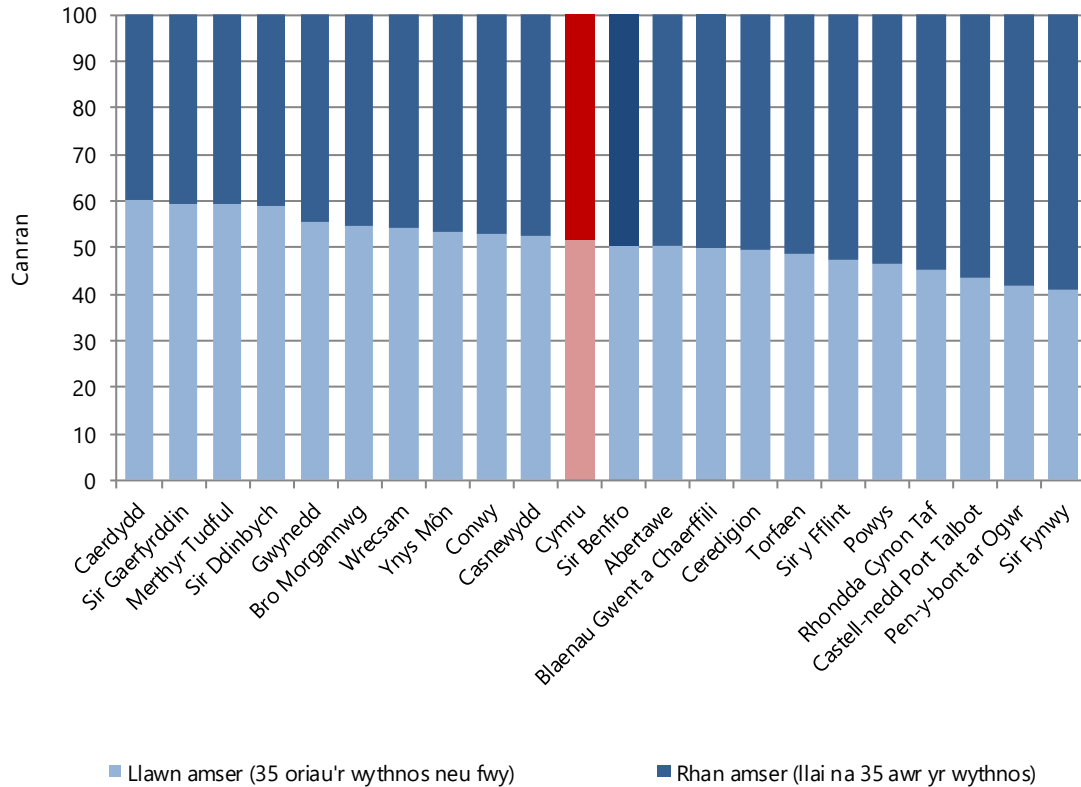
**Tabl 6: Canran staff darparwr gofal a gomisiynwyd yn ôl ethnigrwydd, yn ôl awdurdod lleol a rhanbarth, 2016**

	%							
	<b>Gwyn</b>	<b>Grwpiau ethnig cymysg/ lluosog</b>	<b>Asiaidd/ Asiaidd Prydeinig</b>	<b>Du/ Affricanaidd/ Caribiaidd/ Du Prydeinig</b>	<b>Grŵp ethnig arall</b>	<b>Gwell beidio â dweud</b>	<b>Cyfanswm</b>	<b>Nid wedi'u hadrodd</b>
Ynys Môn	96	1	0	1	0	2	97	3
Gwynedd	96	1	1	1	1	0	88	12
Conwy	93	1	2	1	0	4	92	8
Sir Ddinbych	77	2	5	1	1	14	98	2
Sir y fflint	94	1	1	0	1	3	88	12
Wrecsam	89	0	4	1	1	5	93	7
<b>Gogledd Cymru</b>	<b>90</b>	<b>1</b>	<b>3</b>	<b>1</b>	<b>1</b>	<b>5</b>	<b>93</b>	<b>7</b>
Powys	77	9	0	1	1	12	73	27
Ceredigion	71	1	2	1	0	26	96	4
Sir Benfro	86	3	2	1	1	6	100	0
Sir Gaerfyrddin	85	1	1	1	1	11	94	6
<b>Canolbarth &amp; Gorllewin</b>	<b>83</b>	<b>3</b>	<b>2</b>	<b>1</b>	<b>1</b>	<b>11</b>	<b>91</b>	<b>9</b>
Abertawe	82	1	4	2	3	7	83	17
Castell Nedd Port Talbot	81	1	2	2	1	14	99	1
Pen y Bont ar Ogwr	83	0	1	0	0	16	89	11
<b>Bae'r Gorllewin</b>	<b>82</b>	<b>1</b>	<b>3</b>	<b>2</b>	<b>2</b>	<b>11</b>	<b>89</b>	<b>11</b>
Bro Morgannwg	87	4	3	2	4	0	98	2
Rhondda Cynon Taf	87	1	0	0	1	12	100	0
Merthyr Tudful	95	0	2	1	1	0	100	0
Torfaen	94	1	3	1	1	1	97	3
Sir Fynwy	95	1	1	1	0	2	99	1
Casnewydd	79	1	5	4	1	9	96	4
Caerdydd	74	3	4	4	2	12	82	18
Blaenau Gwent a Chaerffili	94	0	1	1	1	4	89	11
<b>De-Ddwyrain</b>	<b>86</b>	<b>2</b>	<b>2</b>	<b>2</b>	<b>1</b>	<b>7</b>	<b>92</b>	<b>8</b>
<b>Cymru</b>	<b>85</b>	<b>2</b>	<b>2</b>	<b>1</b>	<b>1</b>	<b>8</b>	<b>92</b>	<b>8</b>

## Oriau gweithio

Ledled Cymru, canran y staff a oedd yn gweithio amser llawn i ddarparwyr gofal a gomisiynwyd oedd 52% tra bod 49% yn gweithio rhan amser. Dengys **Ffigur** y canrannau ar lefel awdurdodau lleol yng Nghymru.

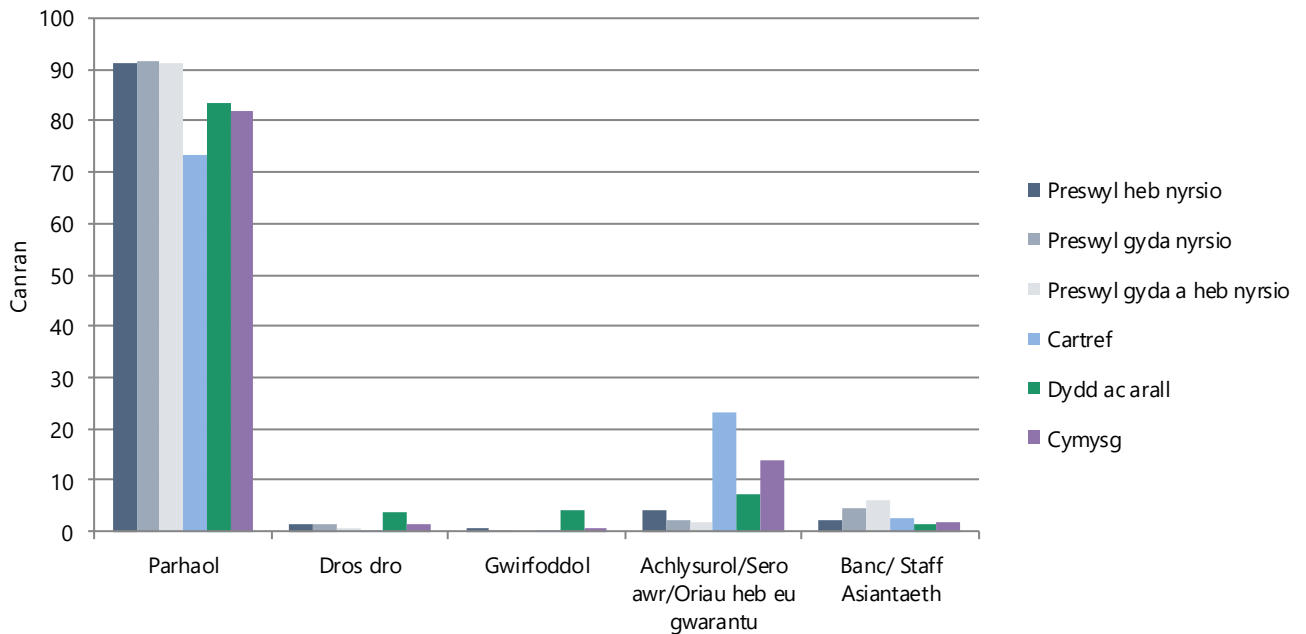
**Ffigur 5: Canran staff darparwyr gofal a gomisiynwyd yn ôl yr oriau a weithir, fesul awdurdod lleol, 2016**



## Statws cytundebau

Roedd 83% o staff darparwyr gofal a gomisiynwyd yng Nghymru ar gcontractau parhaol. Roedd hyn yn amrywio o 69% o staff mewn darparwyr gofal a gomisiynwyd gan Gonwy i 89% gan Geredigion a Ferthyr Tudful. Roedd 12% o staff mewn darparwyr gofal a gomisiynwyd yng Nghymru yn staff Achlysurol, gan amrywio o 1% mewn darparwyr gofal a gomisiynwyd gan Ferthyr Tudful i 30% a gomisiynwyd gan Gonwy. Ar draws y mathau o ddarparwyr, roedd 91% o holl staff darparwyr gofal preswyl a gomisiynwyd ar gcontractau parhaol. Roedd 73% o staff darparwyr gofal cartref ar gcontractau parhaol, tra bod 23% o staff darparwyr gofal cartref a gomisiynwyd yn staff achlysurol. Dengys **Ffigur** ddadansoddiad o statws contractiol staff a gyflogwyd gan ddarparwyr gofal a gomisiynwyd yn ôl math.

**Ffigur 6: Canran y staff a gyflogwyd gan ddarparwyr gofal a gomisiynwyd yn ôl statws contractiol a math o ddarparwr, Cymru, 2016**



### Statws anableded

Fel yn 2015, dim ond 1% o'r staff darparwr gofal a gomisiynwyd a ymatebodd a ddywedodd fod ganddynt anableded yn eu barn hwy. Roedd hyn yn amrywio o 2% o staff sy'n gweithio i ddarparwyr gofal a gomisiynwyd gan Rhondda Cynon Taf i 0.2% a gomisiynwyd gan Geredigion.

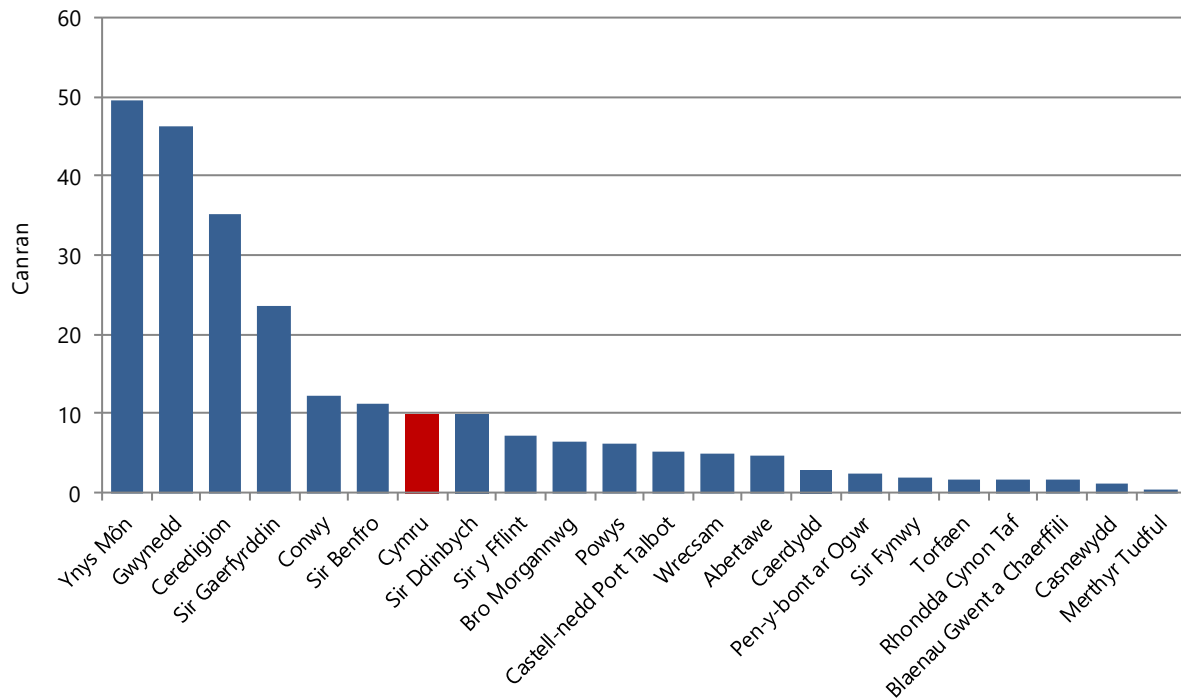
### Iaith

Yng Nghymru, roedd 10% o staff mewn darparwyr gofal a gomisiynwyd yn medru cyfathrebu'n effeithiol drwy gyfrwng y Gymraeg. Yn rhanbarthol, 2% o staff a gyflogwyd gan ddarparwyr gofal a gomisiynwyd yn y De-ddwyrain a fedrai gyfathrebu'n effeithiol drwy gyfrwng y Gymraeg, o'u cymharu â 4% yn Bae'r Gornllewin, 17% yn y Canolbarth a'r Gornllewin a 21% yn Gogledd Cymru yn medru cyfathrebu'n effeithiol drwy gyfrwng y Gymraeg.

Dengys **Ffigur** fod canran staff darparwyr gofal a gomisiynwyd sy'n medru cyfathrebu'n effeithiol drwy gyfrwng y Gymraeg yn amrywio ar draws yr awdurdodau lleol. Roedd hyn yn amrywio o 50% o staff darparwyr gofal a gomisiynwyd gan Ynys Môn i 0.4% a gomisiynwyd gan Ferthyr Tudful.




**Ffigur 7: Canran staff darparwyr gofal a gomisiynwyd sy'n medru cyfathrebu'n effeithiol drwy gyfrwng y Gymraeg fesul awdurdod lleol, 2016**



Yng Nghymru, nid oedd gan 5% o'r staff mewn darparwyr gofal a gomisiynwyd Saesneg neu Gymraeg fel iaith gyntaf, gyda lefel tebyg ar draws y rhanbarthau. Ar lefel awdurdod lleol, roedd hyn yn amrywio o 13% yng Ngheredigion i 0.2% ym Mhen-y-bont ar Ogwr.

## Atodiad A – Y ffurflen casglu data

Cafodd y ffurflenni casglu data eu rhannu ag awdurdodau lleol yn Nhachwedd 2016. Cliciwch ar y ddelwedd isod, lle gallwch weld enghraifft o'r ffurflen. Sylwch mai fel enghraifft yn unig y mae Ynys Môn wedi cael ei defnyddio ac nad yw'r ffurflen yn cynnwys unrhyw ddata.



**Cyngor Sir Ynys Môn**

**Partneriaeth Datblygu'r Gweithlu Gofal Cymdeithasol (SCWDP)**  
**Gweithlu Casglu Data 2016**

Deutirich iaith:  [Canllawiau](#)

**DYLAPR CASGLIAD DATA HWN GYNNWYS DIM OND Y CYFLOGEIDN HYNNY SY'N GWEITHIO O FEWN Y BWRDEISTREF SIROL.**  
Defnyddiwch yr hyper-ddolenni ar waelod pob tudalen i lywio i'r dudalen nesaf.

**Manylion cysyllt ar gyfer y berson sy'n cwblhau'r ffurflen**

Enw'r sefydliad		V
Cyfeiriad y sefydliad		V
Enw'r o'r arianniant		Gwiriwch

**Manylion y rheolwr cofrestredig (os yw'n wahanol i'r person sy'n llenwi'r ffurflen)**

Enw llawn		V
Teitl swydd		V
Rhif ffon		V
Cyfeiriad e-bost (gweler y nodyn isod)		V

**Sylwch:** Seilir y casgliad gweithlu hwn ar ddarparwy gofal cymdeithasol allanol a gomisiynwyd. Nid gŵm felly yn disgwyl i'r cyfeiriad e-bost fod yn gyfeiriad e-bost awdurdod lleol (.gov.uk)


**Manylion y rheolwr cofrestredig (os yw'n wahanol i'r person sy'n llenwi'r ffurflen)**

Enw'r rheolwr cofrestredig		Gwiriwch
Rhif ffon		Gwiriwch
Cyfeiriad e-bost (gweler y nodyn isod)		Gwiriwch

**Sylwch:** Seilir y casgliad gweithlu hwn ar ddarparwy gofal cymdeithasol allanol a gomisiynwyd. Nid gŵm felly yn disgwyl i'r cyfeiriad e-bost fod yn gyfeiriad e-bost awdurdod lleol (.gov.uk)

Gallwch lywio'r ddiwy'r ffurflen gan ddefnyddio'r hyper-ddolenni glas o dan, neu ddiwy glicio ar dab y weithlen berthnasol.

Adran	Oes unrhyw wallau dilysu?
Hafan	Oes
<a href="#">1. Manylion y darparwy</a>	Oes
<a href="#">2. Cymysgterau</a>	Oes
<a href="#">3. Pecynnio a Chyadu</a>	Oes
<a href="#">4. Gweithlu</a>	Oes

 [Gweler fy mhoffit gweithlu](#)

Os oes gennych unrhyw ymholiadau am y ffurflen cysylltwch â'r Uned Ddata ar: [PIEnquiries@unedddatacymru.gov.uk](mailto:PIEnquiries@unedddatacymru.gov.uk)

Sylwadau cyffredinol

[Nesaf](#)

## Afodiad B – Tablau ychwanegol

Tabl 7: Nifer y darparwyr gofal a gomisiynwyd a arolygwyd gan awdurdodau lleol

	Nifer y darparwyr gofal a gomisiynwyd yn yr arolwg		
	2014	2015	2016
Ynys Môn	32	32	34
Gwynedd	51	57	55
Conwy	83	83	78
Sir Ddinbych	87	84	78
Sir y fflint	51	42	55
Wrecsam	73	71	74
<b>Gogledd Cymru</b>	<b>377</b>	<b>369</b>	<b>374</b>
Powys	63	65	72
Ceredigion	36	44	44
Sir Benfro	82	86	82
Sir Gaerfyrddin	116	119	100
<b>Canolbarth &amp; Gorllewin</b>	<b>297</b>	<b>314</b>	<b>298</b>
Abertawe	86	76	96
Castell Nedd Port Talbot	75	87	80
Pen y Bont ar Ogwr	38	38	38
<b>Bae'r Gorllewin</b>	<b>199</b>	<b>201</b>	<b>214</b>
Bro Morgannwg	62	32	71
Rhondda Cynon Taf	66	73	64
Merthyr Tudful	15	15	14
Torfaen	70	64	64
Sir Fynwy	51	62	51
Casnewydd	58	51	62
Caerdydd	121	110	104
Blaenau Gwent a Chaerffili	98	84	82
<b>De-Ddwyrain</b>	<b>541</b>	<b>491</b>	<b>512</b>
<b>Cymru</b>	<b>1,414</b>	<b>1,375</b>	<b>1,398</b>

**Tabl 8: Canran yr ymatebion data, a adeiladwyd, neu a briodolwyd ar gyfer awdurdod lleol, rhanbarth a Chymru**

	2016			
	Dychwelwyd	Adeiladwyd	Cyfanswm	Priodolwyd
Ynys Môn	85	9	94	6
Gwynedd	80	16	96	4
Conwy	36	0	36	64
Sir Ddinbych	45	18	63	37
Sir y fflint	64	2	65	35
Wrecsam	93	4	97	3
<b>Gogledd Cymru</b>	<b>64</b>	<b>8</b>	<b>72</b>	<b>28</b>
Powys	94	0	94	6
Ceredigion	73	5	77	23
Sir Benfro	94	4	98	2
Sir Gaerfyrddin	100	0	100	0
<b>Canolbarth &amp; Gorllewin</b>	<b>93</b>	<b>2</b>	<b>95</b>	<b>5</b>
Abertawe	61	15	76	24
Castell Nedd Port Talbot	83	0	83	18
Pen y Bont ar Ogwr	82	8	89	11
<b>Bae'r Gorllewin</b>	<b>73</b>	<b>8</b>	<b>81</b>	<b>19</b>
Bro Morgannwg	23	17	39	61
Rhondda Cynon Taf	100	0	100	0
Merthyr Tudful	100	0	100	0
Torfaen	89	6	95	5
Sir Fynwy	51	12	63	37
Casnewydd	85	0	85	15
Caerdydd	77	0	77	23
Blaenau Gwent a Chaerffili	95	5	100	0
<b>De-Ddwyrain</b>	<b>76</b>	<b>5</b>	<b>81</b>	<b>19</b>
<b>Cymru</b>	<b>76</b>	<b>6</b>	<b>81</b>	<b>19</b>

Tabl 9: Canran yr ymatebion data ar gyfer awdurdod lleol, rhanbarth a Chymru

	%		
	<b>Dychwelwyd</b>		
	<b>2014</b>	<b>2015</b>	<b>2016</b>
Ynys Môn	78	75	85
Gwynedd	94	91	80
Conwy	69	67	36
Sir Ddinbych	60	56	45
Sir y fflint	71	43	64
Wrecsam	93	75	93
Gogledd Cymru	76	68	64
Powys	95	94	94
Ceredigion	58	57	73
Sir Benfro	96	95	94
Sir Gaerfyrddin	91	93	100
Canolbarth & Gorllewin	90	89	93
Abertawe	71	79	61
Castell Nedd Port Talbot	65	53	83
Pen y Bont ar Ogwr	79	82	82
Bae'r Gorllewin	70	68	73
Bro Morgannwg	26	88	23
Rhondda Cynon Taf	89	100	100
Merthyr Tudful	100	100	100
Torfaen	70	92	89
Sir Fynwy	57	45	51
Casnewydd	74	55	85
Caerdydd	77	63	77
Blaenau Gwent a Chaerffili	73	99	95
De-Ddwyrain	70	78	76
<b>Cymru</b>	76	76	76

Tabl 10: Canran yr ymatebion data a adeiladwyd ar gyfer awdurdod lleol, rhanbarth a Chymru

	%		
	Adeiladwyd		
	2014	2015	2016
Ynys Môn	3	0	9
Gwynedd	0	4	16
Conwy	12	11	0
Sir Ddinbych	18	13	18
Sir y fflint	14	36	2
Wrecsam	5	25	4
<b>Gogledd Cymru</b>	<b>10</b>	<b>15</b>	<b>8</b>
Powys	0	0	0
Ceredigion	0	18	5
Sir Benfro	2	2	4
Sir Gaerfyrddin	3	4	0
<b>Canolbarth &amp; Gorllewin</b>	<b>2</b>	<b>5</b>	<b>2</b>
Abertawe	19	13	15
Castell Nedd Port Talbot	8	6	0
Pen y Bont ar Ogwr	0	3	8
<b>Bae'r Gorllewin</b>	<b>11</b>	<b>8</b>	<b>8</b>
Bro Morgannwg	26	0	17
Rhondda Cynon Taf	2	0	0
Merthyr Tudful	0	0	0
Torfaen	9	5	6
Sir Fynwy	0	19	12
Casnewydd	0	0	0
Caerdydd	2	2	0
Blaenau Gwent a Chaerffili	14	1	5
<b>De-Ddwyrain</b>	<b>7</b>	<b>4</b>	<b>5</b>
<b>Cymru</b>	<b>7</b>	<b>8</b>	<b>6</b>

Tabl 11: Canran yr ymatebion data a briodolwyd ar gyfer awdurdod lleol, rhanbarth a Chymru

	%		
	Priodolwyd		
	2014	2015	2016
Ynys Môn	19	25	6
Gwynedd	6	5	4
Conwy	19	22	64
Sir Ddinbych	22	31	37
Sir y fflint	16	21	35
Wrecsam	1	0	3
<b>Gogledd Cymru</b>	<b>14</b>	<b>17</b>	<b>28</b>
Powys	5	6	6
Ceredigion	42	25	23
Sir Benfro	1	2	2
Sir Gaerfyrddin	5	3	0
<b>Canolbarth &amp; Gorllewin</b>	<b>8</b>	<b>6</b>	<b>5</b>
Abertawe	10	8	24
Castell Nedd Port Talbot	27	41	18
Pen y Bont ar Ogwr	21	16	11
<b>Bae'r Gorllewin</b>	<b>19</b>	<b>24</b>	<b>19</b>
Bro Morgannwg	48	13	61
Rhondda Cynon Taf	9	0	0
Merthyr Tudful	0	0	0
Torfaen	21	3	5
Sir Fynwy	43	35	37
Casnewydd	26	45	15
Caerdydd	21	35	23
Blaenau Gwent a Chaerffili	12	0	0
<b>De-Ddwyrain</b>	<b>23</b>	<b>18</b>	<b>19</b>
<b>Cymru</b>	<b>17</b>	<b>16</b>	<b>19</b>

**Tabl 12: Canran yr ymatebion am bob nodwedd, Cymru**

	%		
	<b>2014</b>	<b>2015</b>	<b>2016</b>
Ethnigrwydd	91	94	92
Oriau a weithiwyd	95	96	95
Math o gontract	95	96	97
Rhyw	97	98	97
Oed	96	97	95



## Atodiad C– Ein methodoleg briodoli

Cafodd ein methodoleg briodoli ei datblygu ar gyfer casgliad peilot 2013 ac mae'n cael ei hadolygu bob blwyddyn. Mae hyn yn golygu adolygu'r data a gyflwynwyd am unrhyw batrymau perthnasol, ac wrth sefydlu hyn, y lefel priodoli yn ôl cyfraddau ymateb awdurdodau lleol unigol.

Fel yn 2015, Seiliwyd y gwaith priodoli ar gyfer 2016 ar y gwerthoedd cyfartalog ar lefel genedlaethol a'u cymhwyso ar lefel yr awdurdod lleol. Gan nad oedd y cyfraddau ymateb i rai awdurdodau lleol yn ddigonol i adrodd ar lefel awdurdod lleol, rhoddir y canlyniadau ar lefel ranbarthol. Roedd y priodoli wedi ei seilio ar y math o ddarparwr a maint y corff.

Er mwyn sicrhau'r wybodaeth angenrheidiol am y darparwyr gofal a gomisiynwyd a oedd ar goll i allu priodoli data eu gweithlu, gofynnwyd i awdurdodau ddarparu gwybodaeth ategol sef amcangyfrif o faint pob darparwr gofal coll a'r math o wasanaeth maent yn ei ddarparu<sup>14</sup>.

---

<sup>14</sup> Roedd gan Fro Morgannwg nifer o ddarparwyr 'coll' (24) yr oedd eu maint yn anhysbys. Er mwyn gallu priodoli data'r gweithlu ar gyfer y darparwyr hyn, gwnaethom amcangyfrif eu maint ar sail data a ddarparwyd yn 2015.

Mae'r Uned Ddata yn rhan o deulu llywodraeth leol yng Nghymru. Mae gennym gysylltiadau gweithio cadarn ac uniongyrchol â llywodraeth leol ers tro. Am flynyddoedd lawer rydym wedi bod yn cefnogi ymdrechion i wella drwy amrediad o gynhyrchion a gwasanaethau a ddyluniwyd yn benodol ar gyfer llywodraeth leol. Mae llawer o'r rhain wedi cael eu defnyddio yn ogystal i gefnogi gwelliannau mewn sefydliadau sector cyhoeddus a phreifat eraill.

Nod ein hystod o wasanaethau arbenigol yw eich helpu chi i ddod o hyd i wybodaeth a'i defnyddio'n effeithiol.

Am fwy o wybodaeth ewch i [www.unedddatacymru.gov.uk](http://www.unedddatacymru.gov.uk) neu ffoniwch 029 2090 9500.