



**Casgliad data gweithlu 2017 Rhaglen
Datblygu Gweithlu Gofal
Cymdeithasol Cymru (RhDGGCC):
Gwasanaethau Darparwyr Gofal a
Gomisiynwyd**



Gofal Cymdeithasol **Cymru**
Social Care **Wales**



Llywodraeth Cymru
Welsh Government


Cynnwys


Crynodeb	2
Cefndir	3
Deall y data	4
Dadansoddi'r data	6
Dadansoddiad pellach	8
Atodiad A – Y ffurflen casglu data	24
Atodiad B – Tablau ychwanegol	25
Atodiad C – Ein methodoleg briodoli	39

Cynhyrchwyd gan yr: Data **Cymru**

Cyhoeddi: Hydref 2018

www.data.cymru

 029 2090 9500

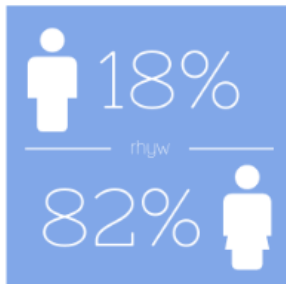
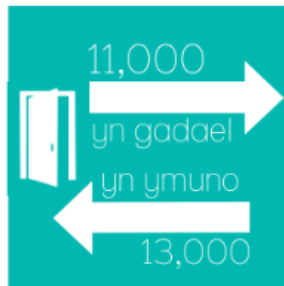
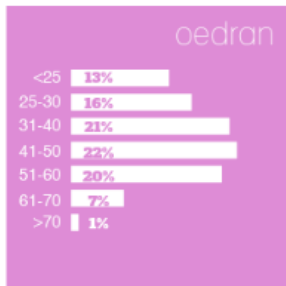
 [ymholiadau@data.cymru](mailto:yholiadau@data.cymru)

Adroddiad hwn ar gael yn Saesneg hefyd.

Amcangyfrif o weithlu darparwyr gofal a gomisiynydd – Cymru 2017

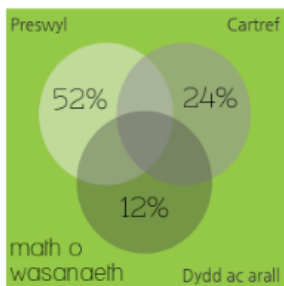
1,350 o ddarparwyr gofal a gomisiynydd yng Nghymru

52,500 yn gweithio i'r darparwyr gofal a gomisiynydd yma



1 o bob 10 yn gallu cyfathrebu'n effeithiol yn Gymraeg

75% o ddarparwyr gyda 50 neu lai o staff



Crynodeb

- Mae'r adroddiad hwn yn nodi prif ganfyddiadau ymarfer casglu data'r gweithlu 2017 Rhaglen Datblygu Gweithlu Gofal Cymdeithasol Cymru (RhDGGCC). Mae'r adroddiad yn helpu Gofal Cymdeithasol Cymru (SCW) ac awdurdodau lleol i ddeall yn well gweithlu darparwyr gofal cymdeithasol allanol a gomisiynwyd i ddarparu gwasanaethau gan awdurdodau lleol Cymru (darparwyr gofal a gomisiynwyd).
- Ers 2013, mae Cyngor Gofal Cymru, sydd erbyn hyn yn cael ei alw'n Gofal Cymdeithasol Cymru (SCW)¹, wedi ein comisiynu ni, Data **Cymru** (Uned Ddata Cymru gynt), i weithio gydag awdurdodau lleol i gagslu a dadansoddi gwybodaeth am weithlu'r darparwyr gofal hyn a gomisiynwyd. Dyma'r pumed flwyddyn rydym wedi arwain y casgliad.
- Cymerodd pob un o 22² awdurdod lleol yng Nghymru ran yn gasgliad 2017 gan ddarparu ymatebion.
- Ymdriniodd yr ymatebion ag 83% o ddarparwyr gofal cymdeithasol a gomisiynwyd ledled Cymru. Roedd cwmpas adroddiadau awdurdodau lleol unigol yn amrywio o 57% yng Nghonwy i 100% yn Rhondda Cynon Taf, Merthyr Tudful, Casnewydd a Blaenau Gwent a Chaerffili.
- Gan ddefnyddio dulliau amcangyfrif roeddem yn gallu amcangyfrif data'r gweithlu cyfanredol am yr holl ddarparwyr gofal a gomisiynwyd a arolygwyd gan awdurdodau lleol Cymru.
- Roedd tua 1,350 o ddarparwyr gofal allanol a gomisiynwyd i ddarparu darpariaeth gofal cymdeithasol i awdurdodau lleol yng Nghymru yn 2017.
- Yn ôl yr amcangyfrif roedd mwy na 52,500 o staff yn gweithio i'r darparwyr gofal a gomisiynwyd hyn yn 2017.
- Oherwydd natur y data nid yw'n briodol yn ein barn ni i wneud cymariaethau uniongyrchol â blynyddoedd blaenorol. Serch hynny, rydym unwaith eto, wedi cynnwys dadansoddiad cynhwysfawr o'r data a gyflwynwyd i ni (y data 'a ddychwelwyd' a'r data 'a adeiladwyd'), ar lefel leol, ranbarthol a chenedlaethol.

Unwaith eto rydym yn hapus gyda maint ac ansawdd y data a gafodd ei ddychwelyd. Serch hynny, mae'r cyfraddau ymateb yn broblem o hyd i nifer o awdurdodau.

Commented [ED1]: ?

¹ Ymunodd Cyngor Gofal Cymru â'r Asiantaeth Gwella'r Gwasanaethau Cymdeithasol ar 1 Ebrill 2017 i ddod yn Gofal Cymdeithasol Cymru.

² Mae Blaenau Gwent a Chaerffili yn cynnal gwasanaeth ar y cyd.

Cefndir

Bob blwyddyn mae awdurdodau lleol yn casglu gwybodaeth am weithlu darparwyr gofal cymdeithasol allanol sy'n cael eu comisiynu i ddarparu gwasanaethau gan awdurdodau lleol Cymru.

Yn 2013, cawsom ni, Data **Cymru** (Uned Ddata Cymru gynt), ein comisiynu gan Gyngor Gofal Cymru, elwir bellach fel Gofal Cymdeithasol Cymru, i gefnogi awdurdodau lleol wrth ddatblygu set ddata gyson, gydlynol am weithlu'r darparwyr gofal hyn a gomisiynwyd. Hefyd datblygom ni'r ffurflen casglu data gysylltiedig y cytunodd pob un o'r awdurdodau ei defnyddio er mwyn sicrhau cysondeb yn y data sy'n cael ei gasglu.

Yn sgîl datblygu'r set ddata a'r ffurflen a gytunwyd yn genedlaethol, roedd cydnabyddiaeth bod angen cefnogaeth bellach i helpu i sicrhau y gallai'r data gael ei gyfuno i gynhyrchu darlun lleol, rhanbarthol a chenedlaethol dibynadwy o'r gweithlu hwn. Gan hynny, cawsom ein comisiynu gan Gyngor Gofal Cymru i gefnogi awdurdodau lleol mewn ymarfer peilot casglu a choladu'r wybodaeth ar gyfer 2013 a darparu dadansoddiad o'r data ar lefel leol, ranbarthol a chenedlaethol. Cafodd adroddiad a ddogfennodd ganfyddiadau'r casgliad peilot hwn ei rannu â'r Gyngor Gofal ym Mehefin 2014.

Ers hynny rydym wedi cael ein comisiynu i ailadrodd yr ymarfer ar gyfer 2014, 2015, 2016 a 2017. Mae'r adroddiad hwn yn nodi canfyddiadau casgliad 2017.

Deall y data

Bob blwyddyn ymdrechwn i wella'r set ddata a'r ffurflenni casglu data cysylltiedig i helpu i sicrhau bod y data mor ddibynadwy â phosibl.

Ar gyfer 2017, er mwyn cael darlun mwy cyflawn o'r gweithlu gofal cymdeithasol ledled Cymru, gwnaethom ehangu'r casgliad i gynnwys darparwyr gofal cymdeithasol awdurdodau lleol. Dadansoddir y data hwn ar wahân.

Gwelir copi o ffurflen casglu data 2017 yn **Atodiad A**.

Gofynnwyd i awdurdodau lleol arolygu'r holl ddarparwyr gofal a gomisiynwyd³. Cafwyd ymatebion oddi wrth bob un o'r 22⁴ awdurdod lleol.

Roedd yr ymatebion a dderbyniwyd yn cyfuno:

- Data a oedd wedi ei gasglu'n uniongyrchol oddi wrth ddarparwyr gofal a gomisiynwyd (data a 'ddychwelwyd'); a
- Data a oedd wedi ei 'adeiladu' gan yr awdurdodau lleol gan ddefnyddio data o 2016 a oedd ar gael yn lleol.

Cyfraddau ymateb

Ledled Cymru yn 2017, cafodd 72% o'r ffurflenni casglu data a ddosbarthwyd eu dychwelyd, cyfradd ymateb ychydig yn is nag yn 2016. Roedd hyn yn amrywio o 38% yn Sir Fynwy i 99% yn Sir Benfro. Gwelodd y mwyafrif o awdurdodau lleol leihad yng nghanran y ffurflenni a ddychwelwyd eleni, a chodiad yng nghanran yr ymatebion a adeiladwyd.

Adeiladodd awdurdodau lleol ddata am 145 o ddarparwyr gofal ychwanegol a gomisiynwyd yn 2017, o'u cymharu â 78 yn 2016, gan ddod â'r gyfradd ymateb gyffredinol i 83% ar gyfer 2017 (81% yn 2016). Roedd hyn yn amrywio o 57% yng Nghonwy i 100% yn Rhondda Cynon Taf, Merthyr Tudful, Casnewydd a Blaenau Gwent a Chaerffili. Roedd gan 13 awdurdod lleol gyfradd ymateb gyffredinol o 80% neu fwy, yr un peth ag yn 2016.

Mae data am nifer y darparwyr gofal a gomisiynwyd a arolygwyd yn 2014, 2015, 2016 a 2017 i'w weld yn **Tabl 7** o **Atodiad B**.

Amcangyfrif am ddata coll

Yn yr un modd â blynyddoedd blaenorol, er mwyn ddarparu amcangyfrifon rhanbarthol a chenedlaethol o weithlu darparwyr gofal cymdeithasol allanol a gomisiynwyd, bu'n rhaid ceisio amcangyfrif data ar gyfer y darparwyr gofal a gomisiynwyd a oedd heb ymateb, a lle nad oedd unrhyw ddata 2016 ar gael i 'adeiladu' ymateb arno ar gyfer 2017. Yr enw ar y broses hon yw priodoli. Gwelir manylion y broses briodoli yn **Atodiad C**.

Unwaith eto, nid oeddem yn gallu priodoli gan ddefnyddio data ar lefel awdurdod lleol neu ranbarthol oherwydd cyfraddau ymateb isel mewn nifer fach o awdurdodau. Yn lle hynny, defnyddiom ni gyfartaleddau cenedlaethol i briodoli'r data 'coll' ar lefel lleol. Er bod data wedi ei ddychwelyd neu ei briodoli am 100% o'r darparwyr a arolygwyd⁵, nid yw amcangyfrifon awdurdodau lleol sydd wedi eu priodoli yn ddigon dibynadwy at ddibenion dadansoddi. Er hynny, rydym wedi darparu rhywfaint o dadansoddiad rhanbarthol lefel uchel. O ganlyniad i natur y data nid oeddem yn gallu amcangyfrif data i Gymru gyfan ond ar gyfer cyfanswm y staff mewn swydd ar ddiwedd y flwyddyn.

³ Pan fydd darparwr gofal a gomisiynwyd wedi dychwelyd gwybodaeth ar wahân am leoliadau gofal gwahanol, mae pob lleoliad wedi cael ei ddosbarthu'n 'ddarparwr gofal' at ddibenion y dadansoddiad hwn.

⁴ Mae Blaenau Gwent a Chaerffili yn cynnal gwasanaeth ar y cyd.

⁵ Roedd gan Sir y Fflint 2 ddarparwr nad oedd eu maint yn hysbys. Amcangyfrifwyd data gweithlu ar gyfer y darparwyr hyn ar sail dosbarthiad maint eu darparwyr hysbys yn 2017.

Ansawdd data

Er gwaethaf gwelliannau yn ansawdd y data bob blwyddyn, ni allwn ddarparu cymariaethau dibynadwy â blynyddoedd blaenorol. Mae llawer o ffactorau sy'n gallu dylanwadu ar wahaniaethau yn y data o un flwyddyn i'r llall. Mae'r rhain yn cynnwys newidiadau ym maint a/neu fath y darparwyr a arolygwyd⁶ a swm y data sydd wedi cael ei amcangyfrif. Fel y cyfryw, ni wyddom i ba raddau mae'r newidiadau hyn yn cynrychioli newid gwirioneddol. Lle bo'n briodol, rydym wedi rhoi sylwadau ar y patrymau ar draws rai categorïau data penodol a sut mae hyn yn cymharu â'r llynedd.

⁶ Arolygodd dau awdurdod lleol nifer sylweddol is o ddarparwyr gofal yn 2017.

Dadansoddi'r data

Mae'r dadansoddiad sy'n dilyn yn cyfuno data a gasglodd awdurdodau lleol yn uniongyrchol oddi wrth eu darparwyr gofal a gomisiynwyd a data a oedd naill ai wedi ei adeiladu neu ei briodoli h.y. ei amcangyfrif ar sail gwybodaeth ychwanegol. Gan hynny, mae elfen o 'wall anhysbys' ynghlwm wrth y data. Mae'r gwall anhysbys hwn yn cynyddu po fwyaf o ddata adeiledig a phriodoleddig sy'n cael ei ddefnyddio wrth bennu'r amcangyfrifon. Fel y cyfryw, ni ellir eu trin fel cyfrifiadau union-gywir a dylid eu defnyddio gyda gofal. Gwelir data am gyfran yr ymatebion a gafodd eu dychwelyd, eu hadeiladu a'u priodoli yn [Tabl 8](#), [Tabl 9](#), [Tabl 10](#) a [Tabl 11](#) o [Atodiad B](#).

Mae gofal cymdeithasol yn wasanaeth sy'n cael ei gynnig gan bob awdurdod lleol yng Nghymru. Ar sail y data a roddwyd i ni, cafodd ychydig o dan 1,350 o gyrrff darparu gofal allanol eu comisiynu i ddarparu gofal cymdeithasol i awdurdodau lleol yng Nghymru yn 2017.

Yn ôl yr amcangyfrif roedd y darparwyr gofal a gomisiynwyd hyn yn cyflogi mwy na 52,500 o bobl ledled Cymru. Dengys [Tabl 1](#) fod yr amcangyfrif o nifer y staff a gyflogir gan ddarparwyr gofal a gomisiynwyd yn parhau i amrywio ar draws y rhanbarthau.

Mae nifer y darparwyr gofal a gomisiynwyd wedi lleihau ers 2016, ac ar sail y data rydym wedi ei dderbyn, mae nifer y staff a gyflogir wedi lleihau hefyd.

Tabl 1: Nifer y darparwyr gofal a gomisiynwyd ac amcangyfrif o nifer y staff a gyflogir yn ôl rhanbarth, 2017⁷

	Darparwyr gofal a gomisiynwyd	Staff a gyflogir gan ddarparwyr gofal a gomisiynwyd	Staff a gyflogir gan ddarparwyr gofal a gomisiynwyd am bob 1,000 o'r boblogaeth
Gogledd Cymru	375	14,000	20
Canolbarth & Gorllewin	303	10,500	20
Bae'r Gorllewin	190	9,000	17
De-Dwyrain	467	19,500	14
Cymru	1,335	52,500	17

Cafodd data ei gasglu ar sail y math o wasanaethau sy'n cael eu darparu. Mae'r rhain wedi eu categoreiddio fel:

- Preswyl (wedi'u dadansoddi yn ôl preswyl gyda gofal nyrsio a preswyl heb gofal nyrsio);
- Cartref;
- Dydd ac arall (cyfuniad o wasanaethau gofal dydd a gwasanaethau eraill nad ydynt yn perthyn i unrhyw un o'r categorïau eraill); a
- Cymysg (mwy nag un o'r uchod).

⁷ Daw'r ffigurau poblogaeth a ddefnyddir i gyfrif hyn o Amcangyfrifon Poblogaeth Canol Blwyddyn 2016 a gynhyrchwyd gan y Swyddfa Ystadegau Gwladol.

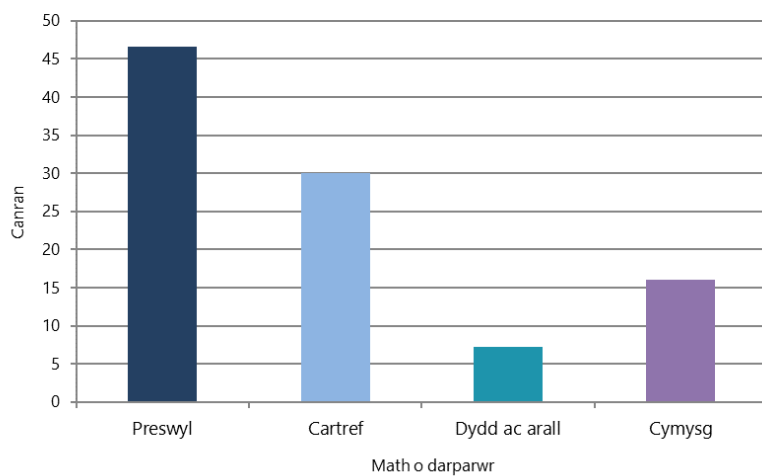
Comisiynodd awdurdodau lleol yng Nghymru wasanaethau gan nifer uwch o ddarparwyr gofal preswyl (694 o ddarparwyr) nag unrhyw fath arall o ddarparwr gofal yn ystod 2017. Cyflogodd y darparwyr gofal preswyl hyn 24,500 o bobl ledled Cymru yn ôl yr amcangyfrif. Dengys **Tabl 2** y mathau o ddarparwyr gofal a gomisiynwyd ac amcangyfrif o nifer y staff a gyflogir.

Tabl 2: Nifer y darparwyr gofal a gomisiynwyd yn ôl math a nifer y staff a gyflogir, Cymru, 2017

	Darparwyr gofal a gomisiynwyd	Staff a gyflogir gan ddarparwyr gofal a gomisiynwyd
Preswyl	694	24,500
Cartref	327	16,000
Dydd ac arall	157	4,000
Cymysg	157	8,500
Cyfanswm	1,335	52,500

Dengys **Ffigur 1** mai darparwyr gofal preswyl a gomisiynwyd yng Nghymru sy'n cyflogi'r ganran uchaf o staff ar draws y mathau o ddarparwr yn 2017, fel yn 2016.

Ffigur 1: Canran y staff a gyflogir gan ddarparwyr gofal a gomisiynwyd yn ôl math o ddarparwr, Cymru, 2017



Gwelir y ffigurau canrannol ar gyfer Ffigur 1 yn **Tabl 12 Atodiad B** - .

Dadansoddiad pellach

Mae'r adran hon yn cynnig dadansoddiad manylach o weithlu darparwyr gofal a gomisiynwyd. Mae'r dadansoddiad hwn yn cynnwys dim ond y data a gyflwynwyd gan awdurdodau lleol; gan gynnwys data sydd wedi cael ei gynhyrchu gan ddefnyddio ymatebion data y llynedd (data 'a adeiladwyd'). Cyfran yn unig (83%) o'r boblogaeth darparwyr gofal a gomisiynwyd yw'r ffigurau hyn ac, fel y cyfryw, mae angen bod yn ofalus wrth eu defnyddio. Ledled Cymru, mae'r cwmpas yn amrywio o 57% yng Nghonwy i 100% yn Rhondda Cynon Taf, Merthyr Tudful, Casnewydd a Blaenau Gwent a Chaerffili. Mae manylion pellach am y cyfraddau ymateb ledled Cymru i'w gweld yn [Tabl 8 Atodiad B](#).

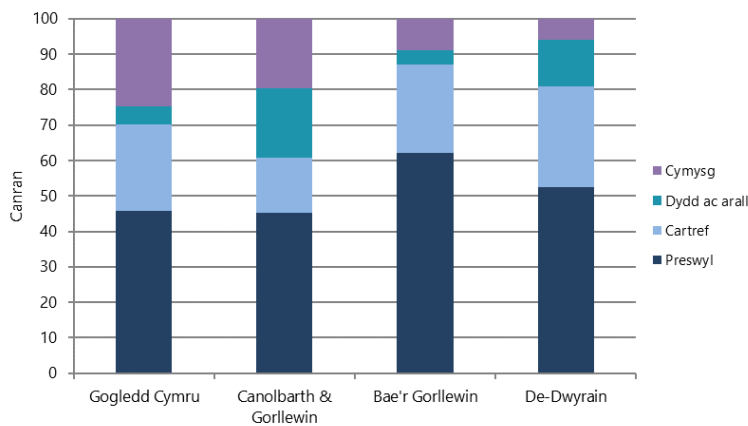
Darparwyr gofal a gomisiynwyd

Darparwyr gofal preswyl oedd y mwyafrif o'r darparwyr gofal a gomisiynwyd yng Nghymru. Ledled Cymru roedd y ganran yn amrywio o 19% o ddarparwyr gofal a gomisiynwyd gan Geredigion i 71% a gomisiynwyd gan Ferthyr Tudful. Fel yn 2016, roedd y mwyafrif o'r darparwyr gofal a gomisiynwyd gan Geredigion yn cynnig gwasanaethau dydd ac arall (51%). Roedd canran y darparwyr gofal a gomisiynwyd i ddarparu gofal cartref yn amrywio rhwng 11% o ddarparwyr gofal a gomisiynwyd gan Wynedd, Ceredigion a Sir Gâr i 42% a gomisiynwyd gan Sir y Fflint.

Dengys **Ffigur 2**:

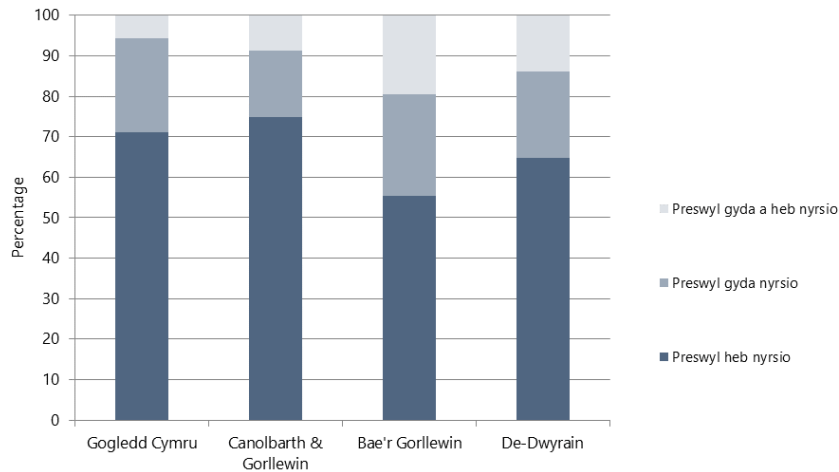
- Amryiodd ganran y darparwyr gofal a gomisiynwyd sy'n cynnig **gofal preswyl** o 45% o'r sawl a gomisiynwyd gan awdurdodau lleol yng Nghanolbarth a Gorllewin Cymru i 62% ym Mae'r Gorllewin;
- Comisiynodd awdurdodau lleol yng Nghanolbarth a Gorllewin Cymru y ganran isaf o **ddarparwyr gofal cartref** ar 16%, tra comisiynodd y De-ddwyrain y ganran uchaf ar 28%;
- Comisiynodd awdurdodau lleol ym Mae'r Gorllewin y ganran isaf o **ddarparwyr gofal dydd a gofal arall** ar 4%, tra comisiynodd Canolbarth a Gorllewin Cymru y ganran uchaf ar 20%;
- Chomisiynodd y De-ddwyrain y ganran isaf o ddarparwyr gofal sy'n cynnig **darpariaeth gymysg** ar 6%, tra comisiynodd y Gogledd y ganran uchaf sef 25%.

Ffigur 2: Canran y darparwyr gofal a gomisiynwyd yn ôl math, fesul rhanbarth, 2017



Gwelir manylion pellach am ddarparwyr gofal a gomisiynwyd yn ôl math o wasanaeth yn [Tabl 13: o Atodiad B](#). Fel y dangosir yn [Ffigur 3](#), roedd y mwyafrif o ddarparwyr gofal preswyl a gomisiynwyd yn cynnig gofal preswyl heb nyrsio ar draws pob rhanbarth. Roedd 75% o'r 127 o ddarparwyr gofal preswyl a gomisiynwyd gan awdurdodau lleol yng Nghanolbarth a Gorllewin Cymru yn darparu gofal preswyl heb nyrsio. Mae hyn yn cymharu â 55% o ddarparwyr gofal preswyl a gomisiynwyd gan awdurdodau lleol yn rhanbarth Bae'r Gorllewin.

Ffigur 3: Canran y darparwyr gofal preswyl a gomisiynwyd yn ôl math, fesul rhanbarth, 2017

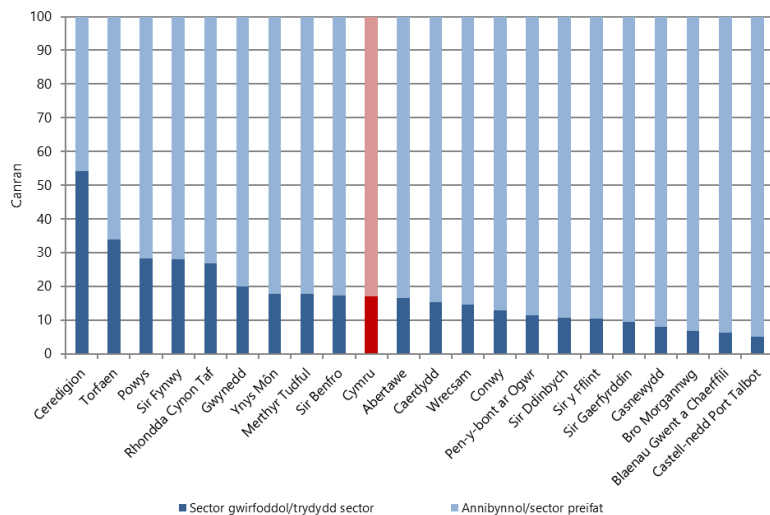


Gwelir manylion pellach am ddarparwyr gofal preswyl yn [Tabl 14](#) o [Atodiad B](#) - .

Sector

Seiliwyd 17% o ddarparwyr gofal a gomisiynwyd gan awdurdodau lleol yng Nghymru yn y sector gwirfoddol/trydydd sector, o'u cymharu ag 21% yn 2016. Yn 2017, amrywiodd hyn o 5% o ddarparwyr gofal a gomisiynwyd gan Gastell-nedd Port Talbot i 54% a gomisiynwyd gan Geredigion. Ledled Cymru, cyrff annibynnol/sector preifat oedd yr 83% sy'n weddill. Dengys [Ffigur 4](#) y rhanid rhwng darparwyr preifat/trydydd sector fesul awdurdod lleol ar gyfer 2017.

Ffigur 4: Canran y darparwyr gofal a gomisiynwyd yn ôl sector, fesul awdurdod lleol, 2017



Cleientiaid

Yng Nghymru, darparodd 13% o ddarparwyr gofal a gomisiynwyd wasanaethau i blant, darparodd 62% wasanaethau i oedolion⁸ a darparodd 62% wasanaethau i bobl hŷn^{9, 10}

Roedd 40% o'r ddarparwyr gofal a gomisiynwyd gan Bowys yn darparu gwasanaethau i blant. Dyma'r ganran uchaf o blith holl awdurdodau lleol Cymru, gan 11 pwynt canrannol uwchlaw'r uchaf nesaf, sef Wrecsam, a oedd â 29% o ddarparwyr gofal a gomisiynwyd yn darparu gwasanaethau plant. Nid oedd yr un o'r ddarparwyr gofal a gomisiynwyd gan Sir Ddinbych a Chastell-nedd Port Talbot yn darparu gwasanaethau i blant.

Amrywiodd ganran y ddarparwyr gofal sy'n darparu gwasanaethau i bobl hŷn o 47% o'r sawl a gomisiynwyd gan Wrecsam i 85% a gomisiynwyd gan Gastell-nedd Port Talbot.

27% o'r ddarparwyr gofal a gomisiynwyd gan Bowys a oedd yn darparu gwasanaethau i oedolion o'u cymharu ag 83% a gomisiynwyd gan Dorfaen.

Mae **Tabl 3** yn dangos nifer a chanran y ddarparwyr gofal a gomisiynwyd yn ôl grŵp cleientiaid ar lefel ranbarthol.

Tabl 3: Nifer a chanran y ddarparwyr gofal a gomisiynwyd yn ôl grŵp cleientiaid, fesul rhanbarth, 2017¹¹

	Nifer			%		
	Plant	Oedolion	Pobl hŷn	Plant	Oedolion	Pobl hŷn
Gogledd Cymru	33	155	161	13	59	61
Canolbarth & Gorllewin	43	166	159	15	59	57
Bae'r Gorllewin	11	88	112	7	59	76
De-Dwyrain	55	275	249	13	67	61
Cymru	142	684	681	13	62	62

Maint y sefydliad

Roedd y mwyafrif o sefydliadau ddarparwyr gofal a gomisiynwyd yng Nghymru yn cyflogi rhwng 10 a 25 o staff (33%), sy'n debyg i'r patrwm a welwyd yn 2016. Roedd 8% o ddarparwyr gofal a gomisiynwyd yn cyflogi mwy na 100 o staff, tra bod 12% yn cyflogi llai na deg o staff. Ledled Cymru, 4% o ddarparwyr gofal cymysg a oedd yn cyflogi llai na deg aelod staff yn 2017, tra bod 13% yn cyflogi mwy na 100. Roedd 39% o ddarparwyr gofal dydd ac arall yn cyflogi llai na deg aelod staff, gyda 6% yn cyflogi mwy na 100. Dengys **Tabl 4** ganran y ddarparwyr gofal a gomisiynwyd yn ôl maint eu corff a math o ddarparwr.

Tabl 4: Canran y ddarparwyr gofal a gomisiynwyd yn ôl maint y corff, a math o ddarparwr, 2017

⁸ Mae 'Oedolion' yn cynnwys oedolion ag anableddau dysgu, oedolion ag afiechyd meddwl ac oedolion ag anabledd corfforol neu nam ar eu synhwyrâu.

⁹ 4% o ddarparwyr gofal a gomisiynwyd yn darparu gwasanaethau i grwpiau cleient eraill.

¹⁰ Gan fod darparwyr o bosibl yn darparu gwasanaethau i fwy nag un grŵp cleientiaid, mae'n bosibl na fydd y data yn adio i 100%.

¹¹ Ibid

	%				
	Maint y sefydliad (staff a gyflogir)				
	llai na 10	10 – 25	26 – 50	51 – 100	mwyastraw na 100
Preswyl	12	37	30	16	6
Cartref	6	28	31	24	11
Dydd ac arall	39	32	18	5	6
Cymysg	4	29	39	16	13

Proffil staff

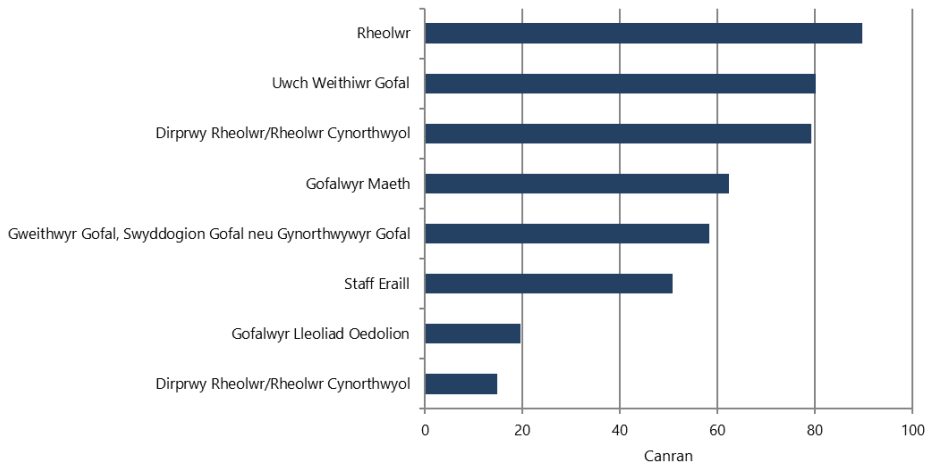
Cymwysterau

Mae'n ofynnol bod gan Weithwyr Cymdeithasol Cofrestredig a Staff Nyrsio Cofrestredig gymwysterau penodol er mwyn dal y swyddi hyn. Ar draws yr holl ddarparwyr gofal a gomisiynwyd, roedd 100% o'r staff a gyflogwyd gan ddarparwyr gofal a gomisiynwyd yn yn rolau hyn yn meddu ar eu cymwysterau gofynnol/a argymhellir. Nid yw'r staff hyn yn cael eu cynwys yn y dadansoddiad sy'n dilyn.

Dengys **Ffigur 5** ganran yr holl staff eraill yr adroddwyd bod ganddynt y cymwysterau gofynnol/a argymhellir ar gyfer eu rôl.

Commented [ED2]: Footnote doesn't make sense?

Ffigur 5: Canran y staff darparwyr gofal a gomisiynwyd gyda'r cymwysterau a argymhellir yn ôl rôl, Cymru, 2017



Gwelir canran y staff darparwyr gofal a gomisiynwyd gyda'r cymwysterau a argymhellir yn ôl rôl ar gyfer pob math o ddarparwr gofal yn **Tabl 15** **Tabl 13**: a **Ffigur 15** o **Atodiad B** - .

Roedd canran y staff a gyflogwyd fel Rheolwyr â'r cymwysterau gofynnol/a argymhellir yn amrywio o 75% mewn darparwyr gofal a gomisiynwyd gan Ferthyr Tudful i 100% a gomisiynwyd gan Ynys Môn. Yn achos Dirprwy Reolwyr neu Reolwyr Cynorthwyol, roedd hyn yn amrywio o 67% mewn darparwyr gofal a gomisiynwyd gan Sir Fynwy, i 88% a gomisiynwyd gan Wynedd a Sir Benfro.

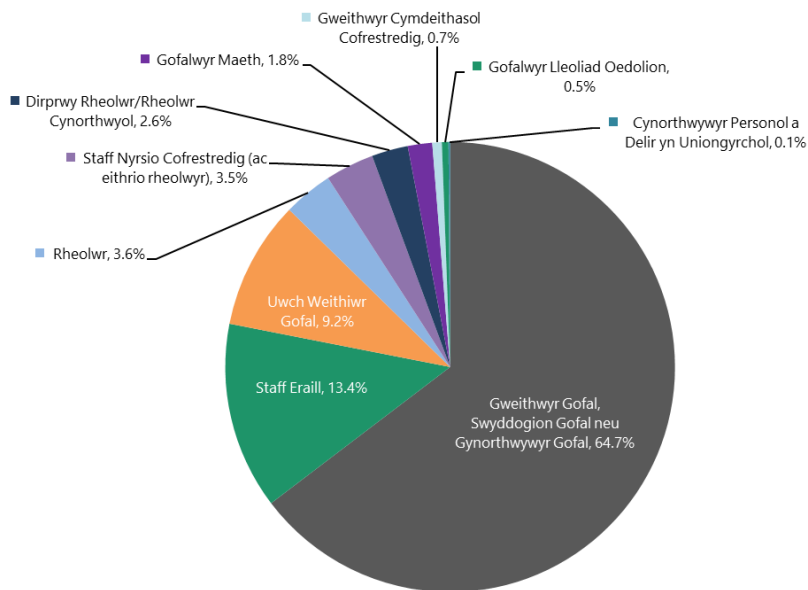
Roedd canran y staff a gyflogwyd fel Gweithwyr Gofal, Swyddogion Gofal neu Gynorthwyyr Gofal â'r cymwysterau gofynnol/a argymhellir yn amrywio rhwng 32% mewn darparwyr gofal a gomisiynwyd gan Ferthyr Tudful i 71% a gomisiynwyd gan Sir y Fflint a Cheredigion. Yn achos Uwch Weithwyr Gofal, roedd hyn yn amrywio o 70% mewn darparwyr gofal a gomisiynwyd gan Abertawe, i 96% a gomisiynwyd gan Geredigion.

Enillodd 15% staff darparwyr gofal a gomisiynwyd eu cymwysterau gofynnol/a argymhellir yn ystod 2017, tra bod 16% o staff yn dal i weithio tuag at gymwysterau gofynnol/a argymhellir.

Rolau

Fel yn 2016, Gweithwyr Gofal, Swyddogion Gofal neu Gynorthwyyr Gofal (65%) oedd y mwyafrif o staff a gyflogwyd gan ddarparwyr gofal a gomisiynwyd gan awdurdodau lleol yng Nghymru, fel a ddangosir yn **Ffigur 6**. Roedd y ganran a oedd yn Weithwyr Gofal, Swyddogion Gofal neu Gynorthwyyr Gofal yn amrywio o 56% gan ddarparwyr gofal a gomisiynwyd gan Wrecsam i 75% a gomisiynwyd gan Ynys Môn.

Ffigur 6: Canran y staff a gyflogwyd gan ddarparwyr gofal a gomisiynwyd yn ôl rôl, Cymru, 2017¹²



Ar draws y darparwyr gofal a gomisiynwyd gan awdurdodau lleol yng Nghymru, nid oedd yr un yn cyflogi mwy na 5% o staff fel Rheolwr yn 2017, gyda 3% neu lai yn cael eu cyflogi'n Ddirprwy Reolwr/Rheolwr Cynorthwyol. Ychydig iawn o Weithwyr Cymdeithasol Cofrestredig a gyflogwyd gan ddarparwyr gofal a gomisiynwyd, gydag ychydig dros 300 (0.7%) i gyd yn cael eu cyflogi ledled Cymru. Nifer y Staff Nyrsio Cofrestredig a gyflogwyd gan ddarparwyr gofal a gomisiynwyd oedd 1,600; mae hynny'n 3.5% o'r holl staff a gyflogwyd gan ddarparwyr gofal a gomisiynwyd yng Nghymru. Roedd canran y Staff Nyrsio Cofrestredig a gyflogwyd yn amrywio o 1.7% ymhlith y darparwyr gofal a gomisiynwyd gan Ben-y-bont ar Ogwr i 5.1% gan Gastell-nedd Port Talbot.

¹² Mae staff eraill yn cynnwys unrhyw staff eraill heb eu cynnwys yn y rolau eraill e.e. garddwyr, gyrwyr ayyb.

Tabl 5: Canran y staff a gyflogwyd gan ddarparwyr gofal a gomisiynwyd fesul rôl a math o ddarparwr, 2017

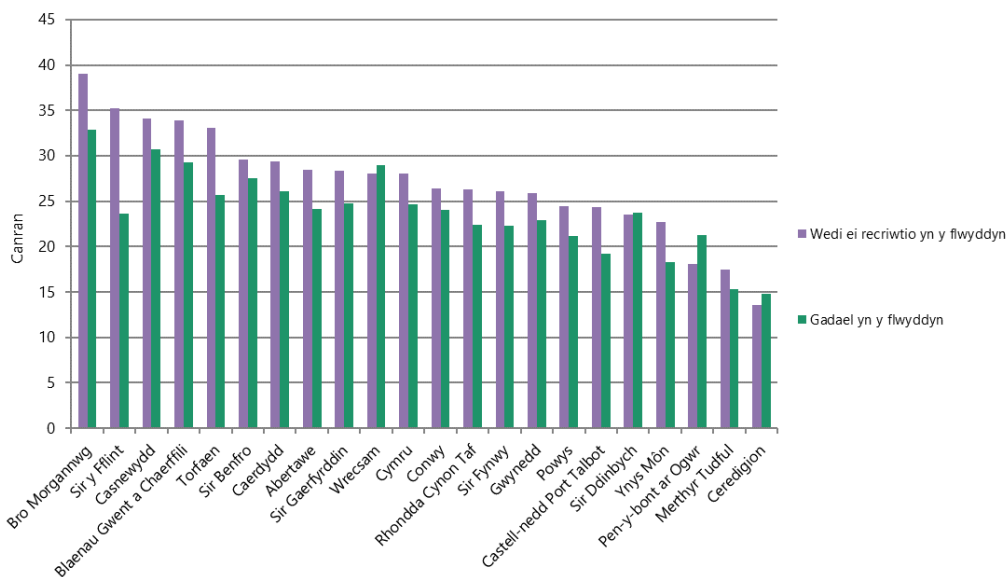
	%									
	Rheolwr	Dirprwy Rheolwr/ Rheolwr Cynorthwyol	Uwch Weithiwr Gofal	Gweithwyr Gofal, Swyddogion Gofal neu Gynorthwywyr Gofal	Gweithwyr Cymdeithasol Cofrestredig	Staff Nyrsio Cofrestredig (ac eithrio rheolwyr)	Gofalwyr Maeth	Gofalwyr Lleoliad Oedolion	Cynorthwywyr Personol a Delir yn Uniongyrchol	Staff Eraill
Preswyl heb nyrsio	4.8	3.4	14.2	61.7	0.0	0.5	0.0	0.0	0.0	15.3
Preswyl gyda nyrsio	1.8	1.9	8.9	53.4	0.0	11.7	0.0	0.0	0.5	21.8
Preswyl gyda a heb nyrsio	1.6	1.2	8.5	53.5	0.0	10.9	0.0	0.0	0.0	24.3
Cartref	3.7	2.6	7.1	81.6	1.5	0.2	0.0	0.0	0.0	3.3
Dydd ac arall	5.8	2.6	4.3	31.5	3.3	0.6	24.5	6.6	0.5	20.3
Cymysg	3.6	3.1	9.8	68.9	0.0	2.5	0.0	0.0	0.0	12.2
Holl	3.6	2.6	9.2	64.7	0.7	3.5	1.8	0.5	0.1	13.4

Rhydd **Tabl 5** uchod ddadansoddiad o staff a gyflogir gan ddarparwyr gofal a gomisiynwyd yn ôl math o rôl y darparwr. Parhaodd darparwyr gofal cartref a gomisiynwyd i gyflogi'r ganran uchaf o Weithwyr Gofal, Swyddogion Gofal neu Gynorthwyr Gofal ar 82%, o'u cymharu â 32% a gyflogwyd gan ddarparwyr gofal dydd a gofal arall a gomisiynwyd. Roedd Uwch Weithwyr Gofal yn cyfrif am 14% o staff a gyflogwyd gan ddarparwyr gofal preswyl heb nyrsio a gomisiynwyd, o'u cymharu â 4% mewn darparwyr gofal dydd a gofal arall a gomisiynwyd. Darparwyr gofal preswyl gyda nyrsio a gomisiynwyd a gyflogodd y ganran uchaf o staff Nyrsio Cofrestredig ar 12% o'r gweithlu. Darparwyr gofal dydd a gofal arall a gomisiynwyd oedd yr unig ddarparwr i gyflogi Gofalwyr Maeth (25%) a Gofalwyr Lleoliadau Oedolion (7%).

Recriwtio a chadw

Yn ystod 2017, cafodd bron 13,000 o staff eu recriwtio gan ddarparwyr gofal a gomisiynwyd gan awdurdodau lleol Cymru. Gadawodd 11,000 o staff ddarparwyr gofal a gomisiynwyd yn ystod y flwyddyn. Gan fod rhai staff o bosib wedi cael eu recriwtio a gadael yn ystod y flwyddyn mae'n anodd bod yn fanwl gywir am yr effaith net ar niferoedd cyffredinol staff. Ond mae'r data yn awgrymu cynnydd o ryw 2,000 o staff yn ystod y flwyddyn. Dengys **Ffigur 7** i'r mwyafrif o ddarparwyr gofal a gomisiynwyd ledled Cymru recriwtio canran uwch o staff na'r ganran a adawodd.

Ffigur 7: Canran y staff a gafodd eu recriwtio gan neu a adawodd ddarparwyr gofal a gomisiynwyd yn ôl awdurdod lleol, 2017¹³

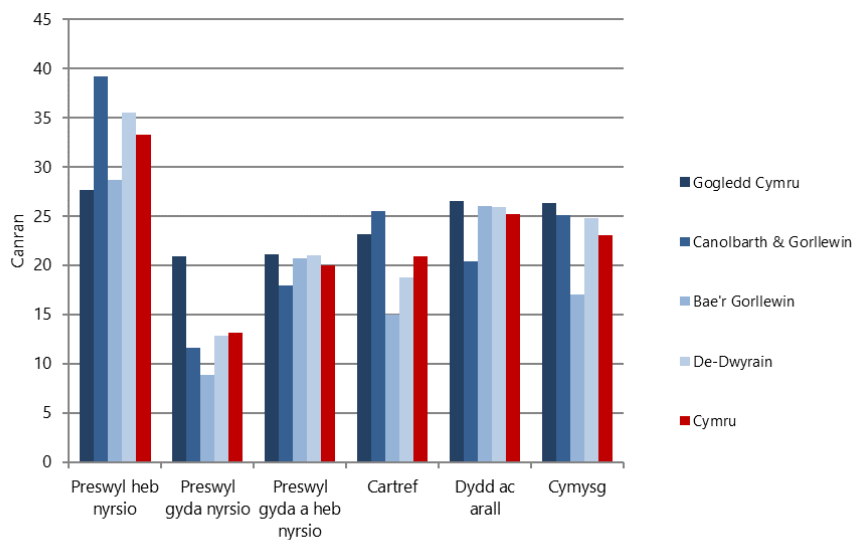


Mae sefydlogrwydd y gweithlu yn amrywio ar draws awdurdodau lleol. Cafodd 39% o'r staff a weithiai i ddarparwyr gofal a gomisiynwyd gan Fro Morgannwg eu recriwtio yn ystod y flwyddyn. Mae hyn yn cymharu â 14% o staff a weithiai i ddarparwyr a gomisiynwyd gan Geredigion.

¹³ Y sawl a recriwtiwyd yn ystod y flwyddyn fel canran o'r holl staff mewn swydd ar ddiwedd y flwyddyn. Mae'r sawl sy'n gadael yn ganran o'r holl staff mewn swydd ar ddechrau'r flwyddyn.

Gwnaeth 33% o'r staff gofal cartref a oedd mewn swyddi darparwyr gofal a gomisiynwyd ledled Cymru ar ddechrau'r flwyddyn ymadael yn ystod 2017. Mae hyn yn cymharu â 13% o staff a adawodd gyflogaeth darparwyr gofal dydd ac arall. Dengys **Figur 8** sut mae canran y staff a adawodd ddarparwyr gofal a gomisiynwyd yn amrywio yn ôl math a rhanbarth.

Figur 8: Canran y staff a adawodd ddarparwyr gofal a gomisiynwyd yn ôl math o ddarparwr fesul rhanbarth, 2017

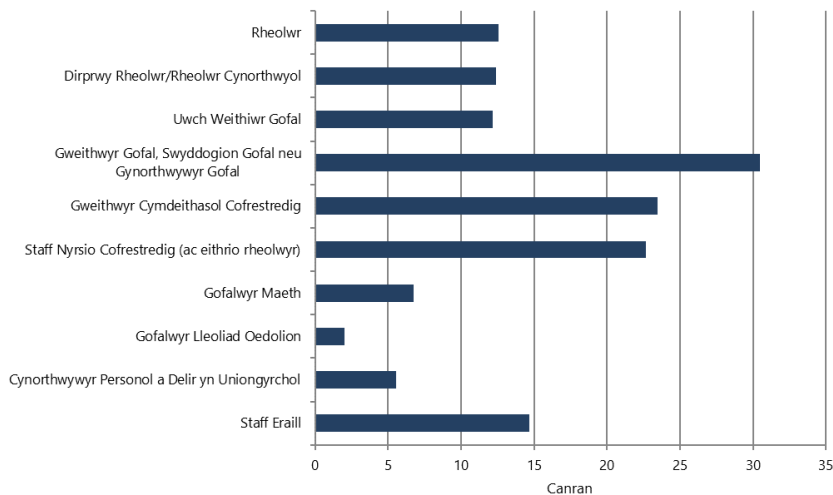


Gwelir manylion pellach gweithwyr darparwyr gofal a gomisiynwyd sydd newydd eu recriwtio yn **Figur 16** o **Atodiad B** - .

Roedd 9% o bawb a adawodd gyflogaeth darparwyr gofal a gomisiynwyd yn ystod 2017 wedi eu cyflogi gan ddarparwyr gofal a gomisiynwyd gan Gaerdydd, tra bod dim ond 1% wedi eu cyflogi gan ddarparwyr gofal a gomisiynwyd gan Ferthyr Tudful. O'r staff a adawodd darparwyr gofal a gomisiynwyd gan Gaerdydd, gadawodd y mwyaf (36%) darparwyr gofal cartref.

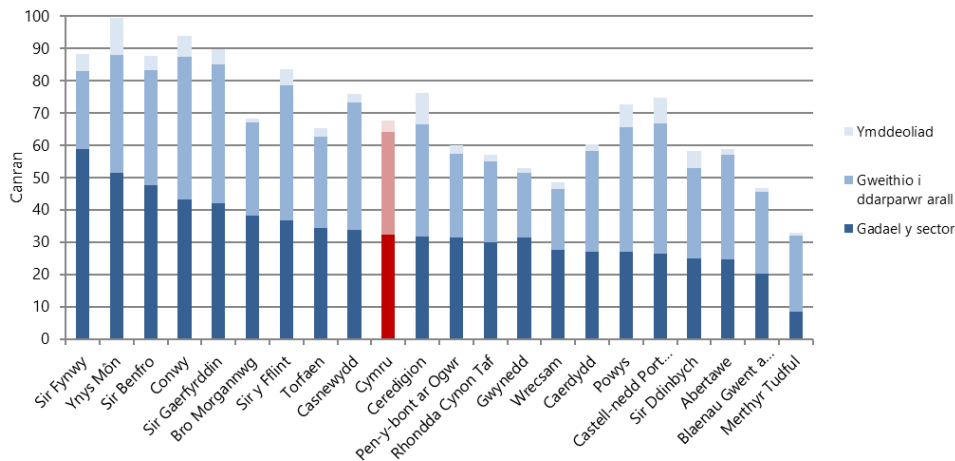
Fel y gwelir yn **Figur 9**, gwnaeth 30% o Weithwyr Gofal, Swyddogion Gofal neu Gynorthwyr Gofal a 23% o Staff Nyrsio Cofrestredig a oedd mewn swydd ar ddechrau'r flwyddyn adael darparwyr gofal a gomisiynwyd yn ystod 2017.

Ffigur 9: Canran y staff mewn swydd a adawodd ddarparwyr gofal a gomisiynwyd yn ôl rôl, Cymru, 2017



Roedd cyrchfannau 68% o adawyr yn hysbys. Gadawodd 32% y sector, aeth 32% i weithio i ddarparwr gofal arall a wnaeth 3% ymddeol. Ar lefel ranbarthol, gwelwyd yr amrywiaeth fwyaf rhwng y sawl a adawodd y sector yn y Canolbarth a'r Gorllewin (40%) a'r sawl a adawodd y sector yn rhanbarth Bae'r Gorllewin (27%). Dengyr **Ffigur 10** y sawl a adawodd y sector, y sawl a aeth i weithio i ddarparwr gofal arall a'r sawl a wnaeth ymddeol fesul awdurdod lleol.

Ffigur 10: Canran y staff a adawodd ddarparwyr gofal a gomisiynwyd yn ôl cyrchfan, fesul awdurdod lleol, 2017



Gwelir gwybodaeth bellach am staff a adawodd ddarparwyr gofal a gomisiynwyd yn **Ffigur 17** o **Atodiad B**

Roedd gan ddarparwyr gofal a gomisiynwyd gan Sir Gâr ac Abertawe y ganran uchaf o swyddi gwag a nodwyd (9%) yng Nghymru. Roedd llai nag 1% o swyddi gwag a nodwyd yn ddarparwyr gofal a gomisiynwyd gan Ynys Môn, tra bod gan ddarparwyr gofal a gomisiynwyd gan Ferthyr Tudful lai na 0.5% o swyddi gwag a nodwyd. Roedd 74% o'r swyddi gwag a nodwyd ar draws pob darparwr gofal a gomisiynwyd yng Nghymru ar gyfer Gweithwyr Gofal, Swyddogion Gofal neu Gynorthwyywyr Gofal. Roedd hyn yn amrywio o 90% o swyddi gwag a nodwyd gan ddarparwyr gofal a gomisiynwyd gan Ferthyr Tudful i 44% a gomisiynwyd gan Rondda Cynon Taf. Gan swyddi gwag a nodwyd am Staff Nyrsio Cofrestredig oedd y ganran uchaf nesaf sef 9% o'r holl swyddi gwag. Roedd hyn yn amrywio o 25% mewn darparwyr gofal a gomisiynwyd gan Rondda Cynon Taf i 1% a gomisiynwyd gan Sir Fynwy.

Nodweddion y gweithlu

Darparwyd data am wahanol nodweddion y gweithlu am o gwmpas 93% o'r staff yn y darparwyr gofal a gomisiynwyd ledled awdurdodau lleol Cymru. Gwelir data am y gyfradd ymateb yn achos pob nodwedd yn [Error! Reference source not found.](#) o **Atodiad B**.

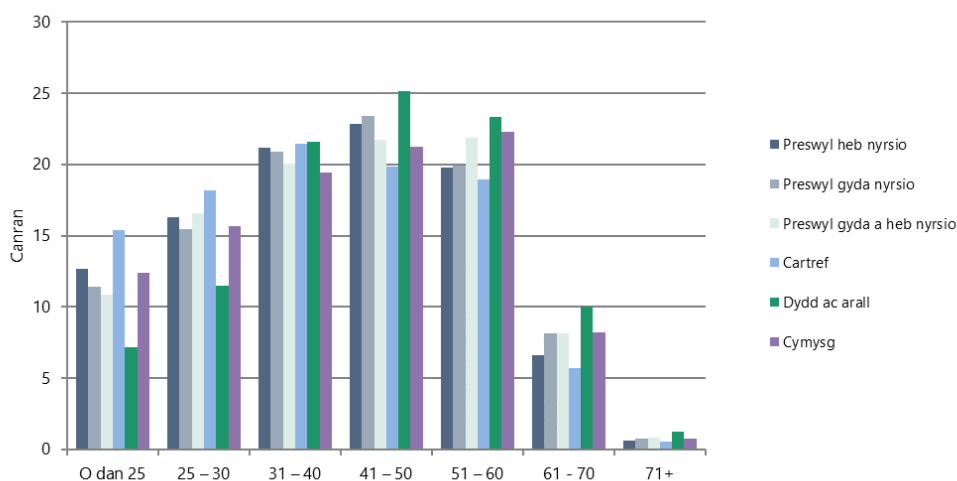
Rhyw

Yn yr un modd ag yn 2016, benywod oedd y mwyafrif (82%) o'r staff a weithiai i ddarparwyr gofal a gomisiynwyd yng Nghymru. Dynion oedd ychydig o dan un o bob pump o'r gweithlu. Gan ddarparwyr gofal a gomisiynwyd Sir Ddinbych oedd y ganran uchaf o staff gwryw ar 28% tra bod gan Fro Morgannwg a Blaenau Gwent a Chaerffili y ganran isaf ar 11%.

Oed

Roedd 22% o staff a weithiai i ddarparwyr gofal a gomisiynwyd yng Nghymru rhwng 41 a 50 mlwydd oed yn 2017. Adlewyrchwyd hyn ar lefel ranbarthol a lefel awdurdod lleol. Ledled Cymru, roedd 21% ac 20% o staff darparwyr gofal a gomisiynwyd yn 31-40 oed ac yn 51-60 oed yn y drefn honno. Ar draws darparwyr, roedd 15% o staff darparwyr gofal a gomisiynwyd o dan 25 oed yn cael eu cyflogi gan ddarparwyr gofal cartref, tra bod 7% o staff dydd a staff eraill yn 25 oed ac yn iau. Roedd llai na 2% o staff a gyflogwyd gan bob math o ddarparwr dros 70 oed. Dengys **Figur 11** ddadansoddiad oedran staff a gyflogwyd fesul math o ddarparwr gofal a gomisiynwyd.

Figur 11: Canran y staff a gyflogwyd gan darparwyr gofal a gomisiynwyd yn ôl oedran a math o darparwr, 2017



Gwelir manylion pellach am oedran staff darparwyr gofal a gomisiynwyd yn [Error! Reference source not found.](#) o **Error! Reference source not found.**[Error! Reference source not found.](#)**Atodiad B** – .

Ethnigrwydd

Cofnododd 85% o staff a gyflogwyd gan ddarparwyr gofal a gomisiynwyd gan awdurdodau lleol Cymru eu hethnigrwydd fel Gwyn. Roedd yn well gan 9% o staff beidio â datgan eu hethnigrwydd. Dengys **Tabl 6** y dadansoddiad ar lefel awdurdodau lleol o ethnigrwydd staff darparwyr gofal a gomisiynwyd.

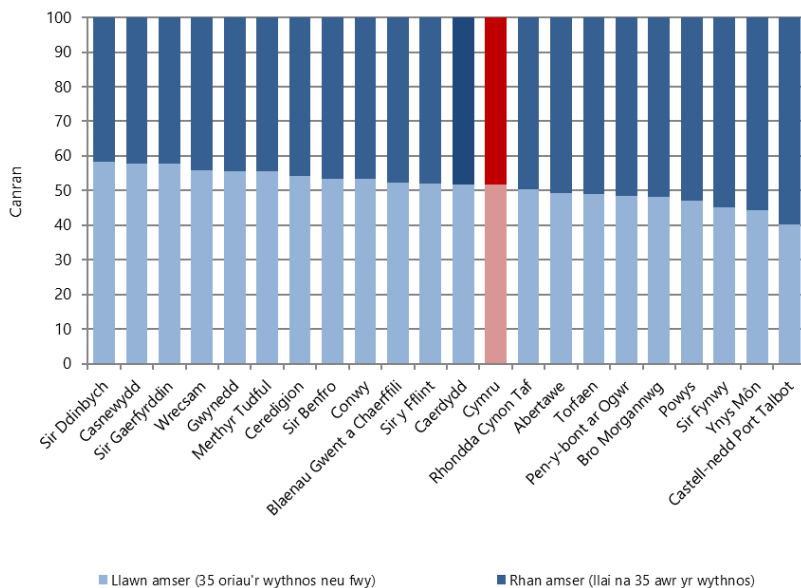
Tabl 6: Canran staff darparwr gofal a gomisiynwyd yn ôl ethnigrwydd, yn ôl awdurdod lleol a rhanbarth, 2017

	%							
	Gwyn	Grwpiau ethnig cymysg/ lluosog	Asiaidd/ Asiaidd Prydeinig	Du/ Affricanaidd/ Caribiaidd/ Du Prydeinig	Grŵp ethnig arall	Gwell beidio â dweud	Cyfanswm	Nid wedi'u hadrodd
Ynys Môn	89	0	0	1	0	10	100	0
Gwynedd	92	1	1	1	1	5	90	10
Conwy	88	1	2	1	1	8	100	0
Sir Ddinbych	78	2	5	1	0	13	99	1
Sir y fflint	93	0	0	0	0	6	98	2
Wrecsam	85	1	4	1	3	6	96	4
Gogledd Cymru	87	1	2	1	1	8	97	3
Powys	74	0	2	1	1	21	88	12
Ceredigion	82	0	2	2	0	14	96	4
Sir Benfro	91	3	2	0	1	3	98	2
Sir Gaerfyrddin	87	0	1	1	1	9	90	10
Canolbarth & Gorllewin	85	1	2	1	1	10	93	7
Abertawe	73	1	5	2	2	16	87	13
Castell Nedd Port Talbot	86	1	2	1	1	9	99	1
Pen y Bont ar Ogwr	76	0	1	1	0	23	79	21
Bae'r Gorllewin	78	1	3	2	2	15	89	11
Bro Morgannwg	88	1	3	3	4	2	92	8
Rhondda Cynon Taf	83	0	0	0	1	15	99	1
Merthyr Tudful	89	0	1	1	2	6	87	13
Torfaen	96	0	2	1	1	0	99	1
Sir Fynwy	91	1	1	1	1	5	93	7
Casnewydd	82	1	4	3	6	4	95	5
Caerdydd	76	5	5	4	2	6	81	19
Blaenau Gwent a Chaerffili	94	0	1	1	0	4	97	3
De-Ddwyrain	86	2	2	2	2	6	93	7
Cymru	85	1	2	1	1	9	93	7

Oriau gweithio

Ledled Cymru, canran y staff a oedd yn gweithio amser llawn i ddarparwyr gofal a gomisiynwyd oedd 52% tra bod 48% yn gweithio rhan amser. Dengys **Ffigur 12** y canrannau ar lefel awdurdoau lleol yng Nghymru.

Ffigur 12: Canran staff darparwyr gofal a gomisiynwyd yn ôl yr oriau a weithir, fesul awdurddod lleol, 2017

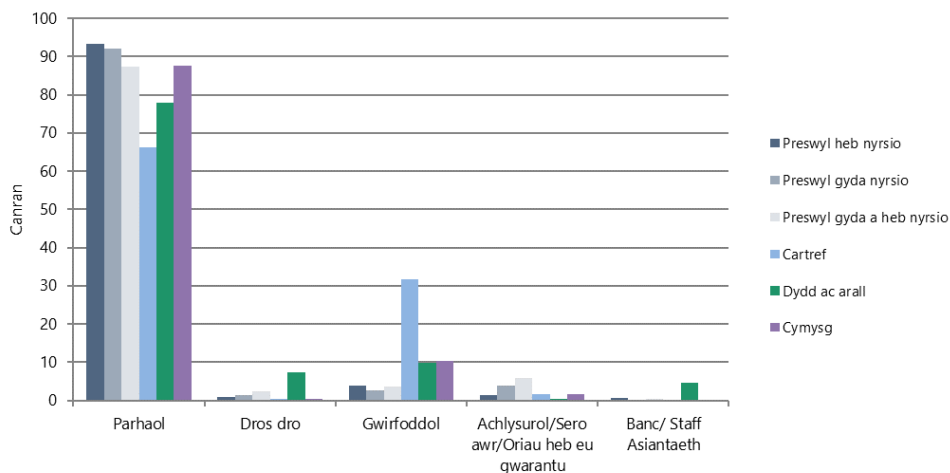


Gwelir manylion pellach am yr oriau a weithiwyd gan staff darparwyr gofal yn **Ffigur 18** o **Error! Reference source not found.** **Atodiad B** - .

Statws cytundebau

Roedd 82% o staff darparwyr gofal a gomisiynwyd yng Nghymru ar gontractau parhaol. Roedd hyn yn amrywio o 73% o staff mewn darparwyr gofal a gomisiynwyd gan Gaerdydd i 92% a gomisiynwyd gan Wrecsam. Roedd 14% o staff mewn darparwyr gofal a gomisiynwyd yng Nghymru yn staff Achlysurol, gan amrywio o 1% mewn darparwyr gofal a gomisiynwyd gan Ferthyr Tudful i 23% a gomisiynwyd gan Gaerdydd. Ar draws y mathau o ddarparwyr, roedd 92% o holl staff darparwyr gofal preswyl a gomisiynwyd ar gontractau parhaol. Roedd 66% o staff darparwyr gofal cartref a gomisiynwyd ar gontractau parhaol, tra bod 32% o staff darparwyr gofal cartref a gomisiynwyd yn staff achlysurol. Dengys **Ffigur 13** ddadansoddiad o statws contractiol staff a gyflogwyd gan ddarparwyr gofal a gomisiynwyd yn ôl math.

Ffigur 13: Canran y staff a gyflogwyd gan ddarparwyr gofal a gomisiynwyd yn ôl statws contractiol a math o ddarparwr, Cymru, 2017



Gwelir manylion pellach am statws contractiol staff darparwyr gofal a gomisiynwyd yn **Error! Reference source not found.** o **Error! Reference source not found.** Error! Reference source not found. **Atodiad B** - .

Statws anabledd

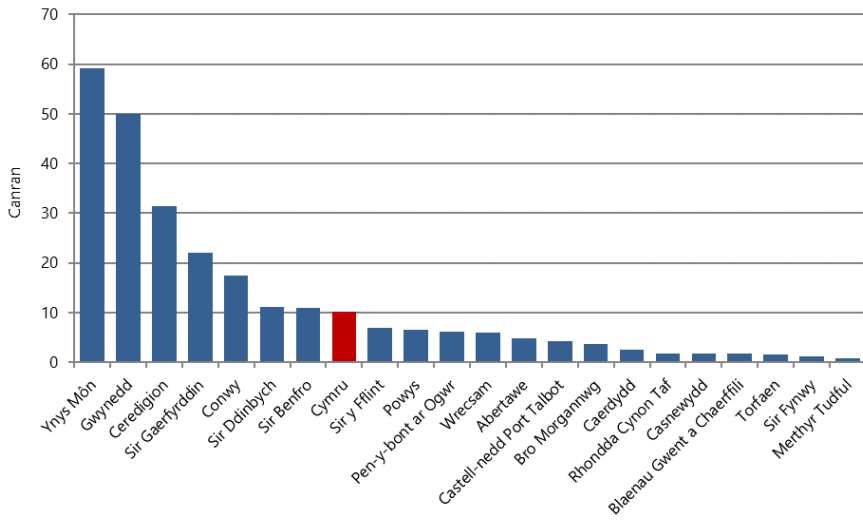
Fel yn 2016, dim ond 1% o'r staff darparwr gofal a gomisiynwyd a ymatebodd a ddywedodd fod ganddynt anabledd yn eu barn hwy. Roedd hyn yn amrywio o 3% o staff sy'n gweithio i ddarparwyr gofal a gomisiynwyd gan Ben-y-bont ar Ogrwr i lai na 0.5% a gomisiynwyd gan Sir y Fflint, Ceredigion a Merthyr Tudful.

Iaith

Yng Nghymru, roedd 10% o staff mewn darparwyr gofal a gomisiynwyd yn medru cyfathrebu'n effeithiol drwy gyfrwng y Gymraeg. Yn rhanbarthol, 2% o staff a gyflogwyd gan ddarparwyr gofal a gomisiynwyd yn y De-ddwyrain a fedrai gyfathrebu'n effeithiol drwy gyfrwng y Gymraeg, o'u cymharu â 5% ym Mae'r Gorllewin, 16% yn y Canolbarth a'r Gorllewin a 22% yng Ngogledd Cymru.

Dengys **Ffigur 14** fod canran staff darparwyr gofal a gomisiynwyd sy'n medru cyfathrebu'n effeithiol drwy gyfrwng y Gymraeg yn amrywio ar draws yr awdurdodau lleol. Roedd hyn yn amrywio o 59% o staff darparwyr gofal a gomisiynwyd gan Ynys Môn i 1% a gomisiynwyd gan Ferthyr Tudful.


Ffigur 14: Canran staff darparwyr gofal a gomisiynwyd sy'n medru cyfathrebu'n effeithiol drwy gyfrwng y Gymraeg fesul awdurdod lleol, 2017



Yng Nghymru, nid oedd gan 4% o'r staff mewn darparwyr gofal a gomisiynwyd Saesneg neu Gymraeg fel iaith gyntaf, gyda lefel tebyg ar draws y rhanbarthau. Ar lefel awdurdod lleol, roedd hyn yn amrywio o 8% yng Ngheredigion i 1% yn Ynys Môn a Phen-y-bont ar Ogwr.

Atodiad A – Y ffurflen casglu data

Cafodd y ffurflenni casglu data eu rhannu ag awdurdodau lleol yn Nhachwedd 2017. Cliciwch ar y ddelwedd isod, lle gallwch weld enghraifft o'r ffurflen. Sylwch mai fel enghraifft yn unig y mae Ynys Môn wedi cael ei defnyddio ac nad yw'r ffurflen yn cynnwys unrhyw ddata.



Cyngor Sir Ynys Môn

Partneriaeth Datblygu'r Gweithlu Gofal Cymdeithasol (SCWDP)
Gweithlu Casglu Data 2017

[Canllawiau](#)

DYLAIR CASGLIAD DATA HWN GYNNWYS DIM OND Y CYFLOGEION HYNNY SY'N GWEITHIO O FEWN Y BWRDEISTREF SIROL.
Defnyddiwch yr hyper-ddolenni ar waelod pob tudalen i fywio i'r dudalen nesaf.

Enw'r sefydliad	<input type="text"/>	V
Dyfeiriad y sefydliad	<input type="text"/>	V
Enw'r cwmni rhiant	<input type="text"/>	Gwirfwrch

Manylion cysyllt ar gyfer y berson sy'n cwblhau'r ffurflen


Enw llawn	<input type="text"/>	V
Titl swydd	<input type="text"/>	V
Phf ffon	<input type="text"/>	V
Dyfeiriad e-bost	<input type="text"/>	V

Manylion y rheolwr cofrestredig (os yw'n wahanol i'r person sy'n llenwi'r ffurflen)

Enw'r rheolwr cofrestredig	<input type="text"/>	Gwirfwrch
Phf ffon	<input type="text"/>	Gwirfwrch
Dyfeiriad e-bost	<input type="text"/>	Gwirfwrch

Gallwch llywioch drwy'r ffurflen gan ddefnyddio'r hyperddolenni glas o dan, neu drwy glicio ar dab y weithlen berthnasol.

Adran	Oes unrhyw wallau difysu?
Hafan	Oes
1. Manylion y sefydliad	Oes
2. Cymwysterau	Oes
3. Ffôn a Chofrestr	Oes
4. Gweithlu	Oes


[Gweler fy mhroffil gweithlu](#)

Oes oes gennyhch unrhyw ymholiadau am y ffurflen cysylltwch â'r Uned Ddata ar: PIEnquiries@unedddataymru.gov.uk

Sylwadau cyffredinol

[Nesaf](#)

Afodiad B – Tablau ychwanegol

Tabl 7: Nifer y darparwyr gofal a gomisiynwyd a arolygwyd gan awdurdodau lleol

	Nifer y darparwyr gofal a gomisiynwyd yn yr arolwg			
	2014	2015	2016	2017
Ynys Môn	32	32	34	30
Gwynedd	51	57	55	45
Conwy	83	83	78	95
Sir Ddinbych	87	84	78	81
Sir y fflint	51	42	55	55
Wrecsam	73	71	74	69
Gogledd Cymru	377	369	374	375
Powys	63	65	72	79
Ceredigion	36	44	44	45
Sir Benfro	82	86	82	82
Sir Gaerfyrddin	116	119	100	97
Canolbarth & Gorllewin	297	314	298	303
Abertawe	86	76	96	90
Castell Nedd Port Talbot	75	87	80	57
Pen y Bont ar Ogwr	38	38	38	43
Bae'r Gorllewin	199	201	214	190
Bro Morgannwg	62	32	71	41
Rhondda Cynon Taf	66	73	64	60
Merthyr Tudful	15	15	14	17
Torfaen	70	64	64	68
Sir Fynwy	51	62	51	50
Casnewydd	58	51	62	63
Caerdydd	121	110	104	89
Blaenau Gwent a Chaerffili	98	84	82	79
De-Ddwyrain	541	491	512	467
Cymru	1,414	1,375	1,398	1,335

Tabl 8: Canran yr ymatebion data a ddychwelwyd, adeiladwyd, neu a briodolwyd ar gyfer awdurdod lleol, rhanbarth a Chymru

	2017				%
	Dychwelwyd	Adeiladwyd	Cyfanswm	Priodolwyd	
Ynys Môn	73	20	93	7	
Gwynedd	67	11	78	22	
Conwy	57	0	57	43	
Sir Ddinbych	41	17	58	42	
Sir y fflint	69	0	69	31	
Wrecsam	90	0	90	10	
Gogledd Cymru	64	7	70	30	
Powys	84	1	85	15	
Ceredigion	62	20	82	18	
Sir Benfro	99	0	99	1	
Sir Gaerfyrddin	69	30	99	1	
Canolbarth & Gorllewin	80	13	93	7	
Abertawe	68	13	81	19	
Castell Nedd Port Talbot	46	25	70	30	
Pen y Bont ar Ogwr	60	21	81	19	
Bae'r Gorllewin	59	18	78	22	
Bro Morgannwg	66	7	73	27	
Rhondda Cynon Taf	92	8	100	0	
Merthyr Tudful	76	24	100	0	
Torfaen	91	4	96	4	
Sir Fynwy	38	26	64	36	
Casnewydd	94	6	100	0	
Caerdydd	71	2	73	27	
Blaenau Gwent a Chaerffili	85	15	100	0	
De-Ddwyrain	78	10	88	12	
Cymru	72	11	83	17	

Tabl 9: Canran yr ymatebion data a ddychwelwyd ar gyfer awdurdod lleol, rhanbarth a Chymru

	Dychwelwyd			
	2013	2014	2015	2017
Ynys Môn	83	78	75	85
Gwynedd	61	94	91	80
Conwy	58	69	67	36
Sir Ddinbych	57	60	56	45
Sir y fflint	69	71	43	64
Wrecsam	74	93	75	93
Gogledd Cymru	65	76	68	64
Powys	28	95	94	94
Ceredigion	95	58	57	73
Sir Benfro	92	96	95	94
Sir Gaerfyrddin	68	91	93	100
Canolbarth & Gorllewin	55	90	89	93
Abertawe	92	71	79	61
Castell Nedd Port Talbot	69	65	53	83
Pen y Bont ar Ogwr	73	79	82	82
Bae'r Gorllewin	79	70	68	73
Bro Morgannwg	65	26	88	23
Rhondda Cynon Taf	51	89	100	100
Merthyr Tudful	100	100	100	100
Torfaen	76	70	92	89
Sir Fynwy	25	57	45	51
Casnewydd	84	74	55	85
Caerdydd	80	77	63	77
Blaenau Gwent a Chaerffili	65	73	99	95
De-Ddwyrain	64	70	78	76
Cymru	64	76	76	76

Tabl 10: Canran yr ymatebion data a adeiladwyd ar gyfer awdurdod lleol, rhanbarth a Chymru

	Adeiladwyd			
	2014	2015	2016	2017
Ynys Môn	3	0	9	20
Gwynedd	0	4	16	11
Conwy	12	11	0	0
Sir Ddinbych	18	13	18	17
Sir y fflint	14	36	2	0
Wrecsam	5	25	4	0
Gogledd Cymru	10	15	8	7
Powys	0	0	0	1
Ceredigion	0	18	5	20
Sir Benfro	2	2	4	0
Sir Gaerfyrddin	3	4	0	30
Canolbarth & Gorllewin	2	5	2	13
Abertawe	19	13	15	13
Castell Nedd Port Talbot	8	6	0	25
Pen y Bont ar Ogwr	0	3	8	21
Bae'r Gorllewin	11	8	8	18
Bro Morgannwg	26	0	17	7
Rhondda Cynon Taf	2	0	0	8
Merthyr Tudful	0	0	0	24
Torfaen	9	5	6	4
Sir Fynwy	0	19	12	26
Casnewydd	0	0	0	6
Caerdydd	2	2	0	2
Blaenau Gwent a Chaerffili	14	1	5	15
De-Ddwyrain	7	4	5	10
Cymru	7	8	6	11

Tabl 11: Canran yr ymatebion data a briodolwyd ar gyfer awdurdod lleol, rhanbarth a Chymru

	%			
	Priodolwyd			
	2014	2015	2016	2017
Ynys Môn	19	25	6	7
Gwynedd	6	5	4	22
Conwy	19	22	64	43
Sir Ddinbych	22	31	37	42
Sir y fflint	16	21	35	31
Wrecsam	1	0	3	10
Gogledd Cymru	14	17	28	30
Powys	5	6	6	15
Ceredigion	42	25	23	18
Sir Benfro	1	2	2	1
Sir Gaerfyrddin	5	3	0	1
Canolbarth & Gorllewin	8	6	5	7
Abertawe	10	8	24	19
Castell Nedd Port Talbot	27	41	18	30
Pen y Bont ar Ogwr	21	16	11	19
Bae'r Gorllewin	19	24	19	22
Bro Morgannwg	48	13	61	27
Rhondda Cynon Taf	9	0	0	0
Merthyr Tudful	0	0	0	0
Torfaen	21	3	5	4
Sir Fynwy	43	35	37	36
Casnewydd	26	45	15	0
Caerdydd	21	35	23	27
Blaenau Gwent a Chaerffili	12	0	0	0
De-Ddwyrain	23	18	19	12
Cymru	17	16	19	17

Tabl 12: Canran y staff a gyflogwyd gan ddarparwyr gofal a gomisiynwyd yn ôl math o ddarparwr, Cymru, 2017¹⁴

	%			
	Preswyl	Cartref	Dydd ac arall	Cymysg
Cymru	47	30	7	16

¹⁴ Mae'r canrannau yn Nhabl 12 wedi eu cyfrifo gan ddefnyddio data a ddychwelwyd, a adeiladwyd ac a briodolwyd, tra bod y ffigurau yn y tablau sy'n weddill yn yr Atodiad hwn wedi eu cyfrifo gan ddefnyddio data a ddychwelwyd yn unig.

Tabl 13: Canran y darparwyr gofal a gomisiynwyd yn ôl math, yn ôl rhanbarth, 2017

	%			
	<u>Preswyl</u>	<u>Cartref</u>	<u>Dydd ac arall</u>	<u>Cymysg</u>
Gogledd Cymru	46	24	5	25
Canolbarth & Gorllewin	45	16	20	20
Bae'r Gorllewin	62	25	4	9
De-Dwyrain	53	28	13	6
Cymru	50	24	12	14

Tabl 14: Canran y darparwyr gofal preswyl a gomisiynwyd ôl math, yn ôl rhanbarth, 2017

	%		
	<u>Preswyl heb nyrsio</u>	<u>Preswyl gyda nyrsio</u>	<u>Preswyl gyda a heb nyrsio</u>
Gogledd Cymru	23	71	6
Canolbarth & Gorllewin	17	75	9
Bae'r Gorllewin	25	55	20
De-Dwyrain	21	65	14

Tabl 15: Canran staff y darparwyr gofal a gomisiynwyd â'r cymwysterau gofynnol/ a argymhellir yn ôl rôl, Cymru, 2017

	%	
	<u>Cymwysiedig</u>	<u>Nid wedi'u cadarnhau/ heb gymwysterau</u>
Rheolwr	90	10
Uwch Weithiwr Gofal	80	20
Dirprwy Rheolwr/Rheolwr		
Cynorthwyol	79	21
Gofalwyr Maeth	62	38
Gweithwyr Gofal, Swyddogion Gofal neu Gynorthwyr Gofal	58	42
Staff Eraill	51	49
Gofalwyr Lleoliad Oedolion	20	80
Cynorthwyr Personol Taliad		
Uniongyrchol	15	85

Tabl 16: Canran y ffurflenni a ddychwelwyd ar gyfer pob nodwedd, Cymru

	%			
	2014	2015	2016	2017
Ethnigrwydd	91	94	92	93
Oriau a weithiwyd	95	96	95	95
Math o gontract	95	96	97	96
Rhyw	97	98	97	97
Oed	96	97	95	97

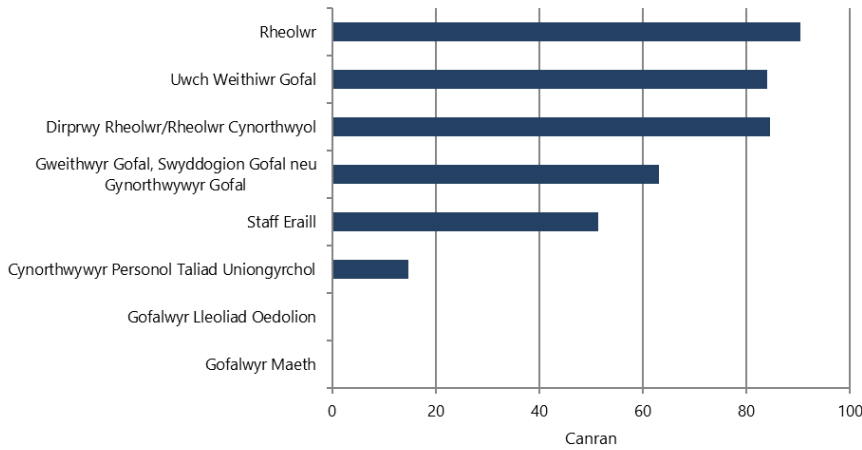
Tabl 17: Canran y staff a gyflogwyd gan ddarparwyr gofal a gomisiynwyd yn ôl oed a math o ddarparwr, Cymru, 2017

	%						
	O dan						
	25	25 – 30	31 – 40	41 – 50	51 – 60	61 - 70	71+
Preswyl heb nyrsio	13	16	21	23	20	7	1
Preswyl gyda nyrsio	11	15	21	23	20	8	1
Preswyl gyda a heb nyrsio	11	17	20	22	22	8	1
Cartref	15	18	21	20	19	6	1
Dydd ac arall	7	11	22	25	23	10	1
Cymysg	12	16	19	21	22	8	1

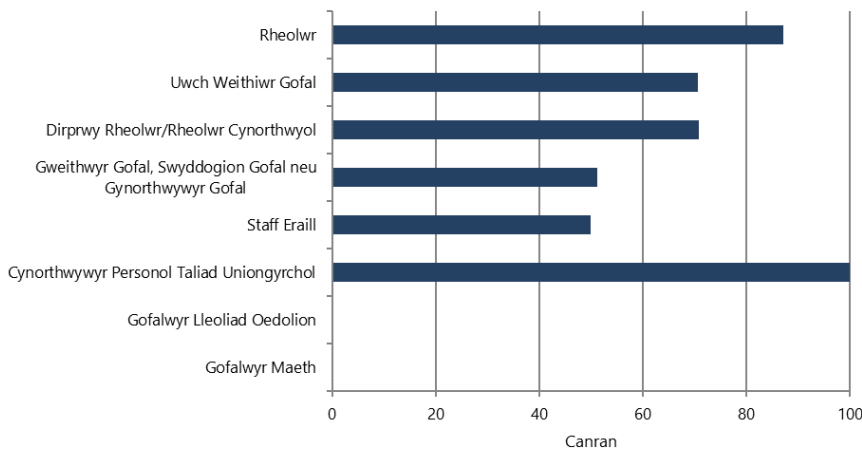
Tabl 18: Canran y staff a gyflogwyd gan ddarparwyr gofal a gomisiynwyd yn ôl statws contractiol a math o ddarparwr, Cymru, 2017

	%				
	Parhaol	Dros dro	Achlysurol/Sero awr/Oriau heb eu gwarantu	Banc/ Staff Asiantaeth	Gwirfodol
Preswyl heb nyrsio	93	1	4	1	1
Preswyl gyda nyrsio	92	1	3	4	0
Preswyl gyda a heb nyrsio	87	2	4	6	0
Cartref	66	0	32	2	0
Dydd ac arall	78	7	10	0	5
Cymysg	88	0	10	2	0

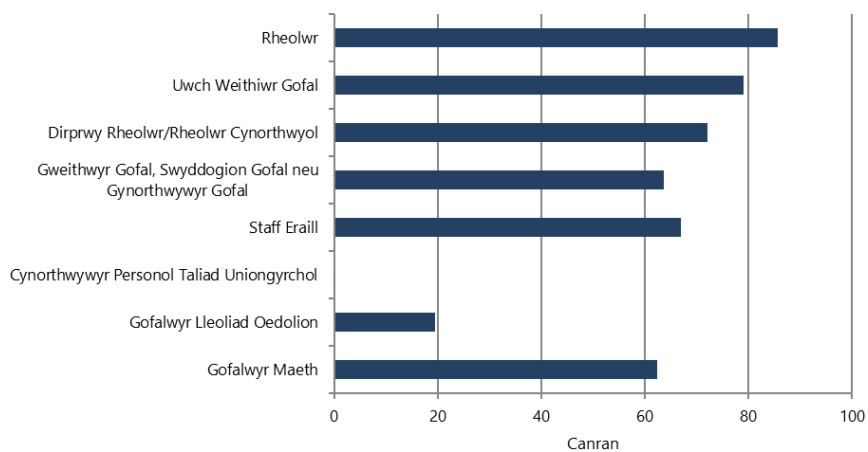
Ffigur 15a: Canran y staff gofal preswyl a gyflogwyd gan ddarparwyr gofal a gomisiynwyd â'r cymwysterau gofynnol/ a argymhellir yn ôl rôl, Cymru, 2017



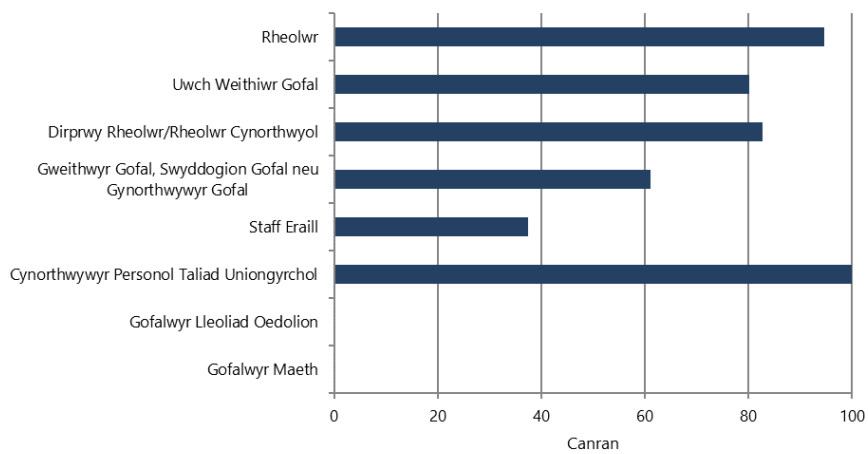
Ffigur 15b: Canran y staff gofal cartref a gyflogwyd gan ddarparwyr gofal a gomisiynwyd â'r cymwysterau gofynnol/ a argymhellir yn ôl rôl, Cymru, 2017



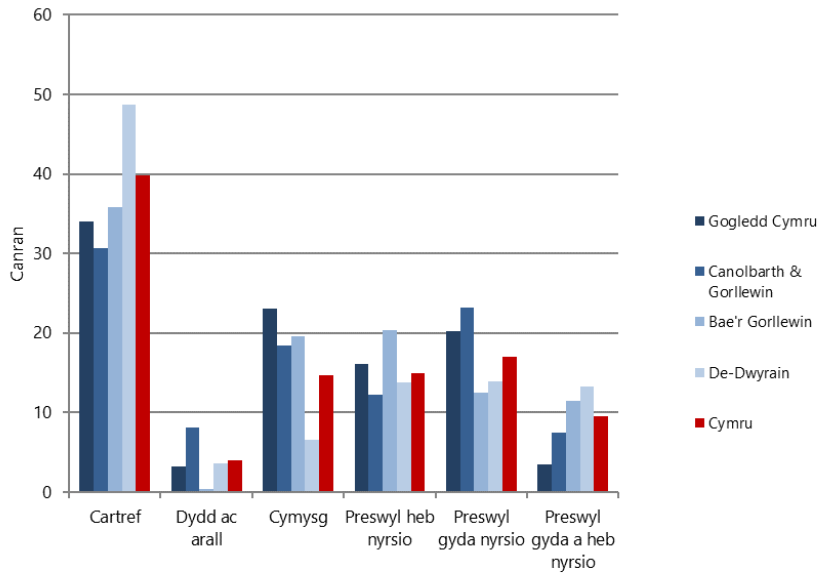
Ffigur 15c: Canran y staff gofal dydd a gofal arall a gyflogwyd gan ddarparwyr gofal a gomisiynwyd â'r cymwysterau gofynnol/ a argymhellir yn ôl rôl, Cymru, 2017



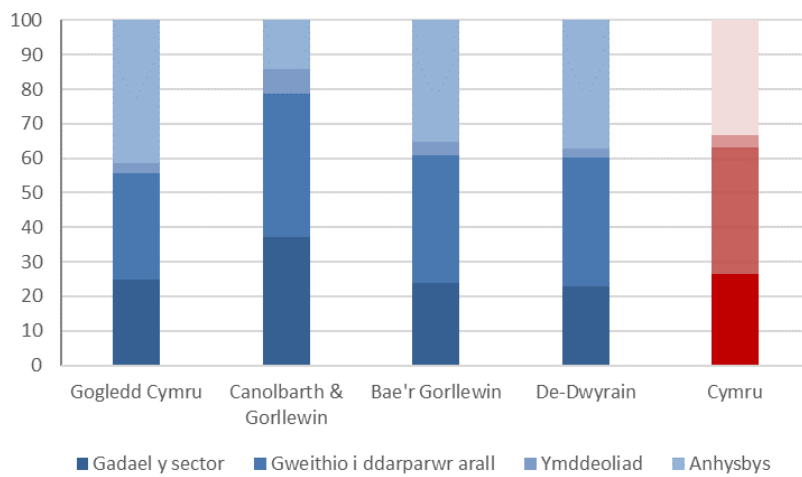
Ffigur 15ch: Canran y staff gofal cymysg a gyflogwyd gan ddarparwyr gofal a gomisiynwyd â'r cymwysterau gofynnol/ a argymhellir yn ôl rôl, Cymru, 2017



Ffigur 16: Canran y staff darparwyr gofal a gomisiynwyd newydd eu recriwtio yn ôl math o ddarparwr, yn ôl rhanbarth, 2017

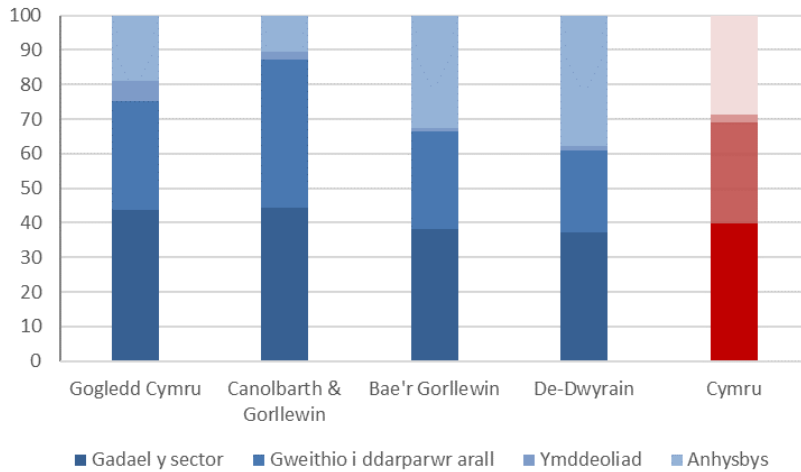


Ffigur 17a: Canran y staff gofal preswyl a adawodd ddarparwyr gofal a gomisiynwyd yn ôl cyrchfan, yn ôl rhanbarth, 2017

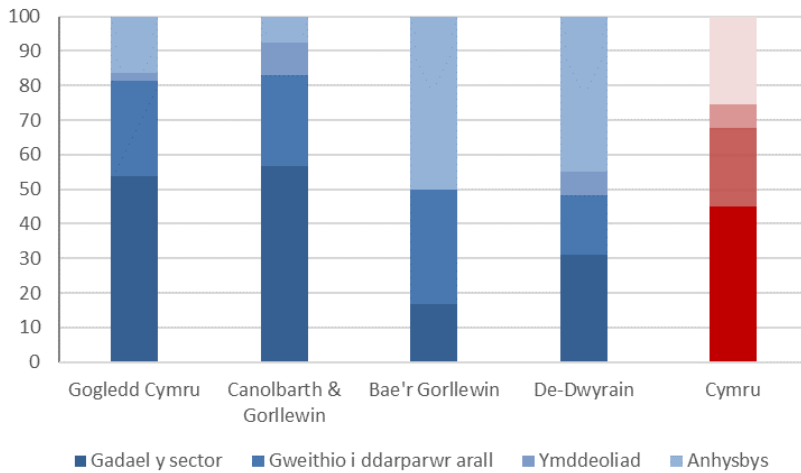


Commented [ED3]: Font is incorrect and "Canran" is missing from y axis (for charts 17a - 18d)

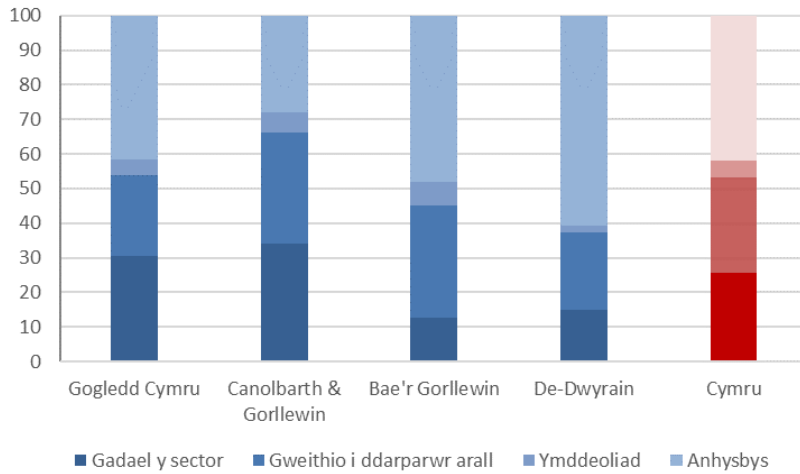
Ffigur 17b: Canran y staff gofal cartref a adawodd ddarparwyr gofial a gomisiynwyd yn ôl cyrchfan, yn ôl rhanbarth, 2017



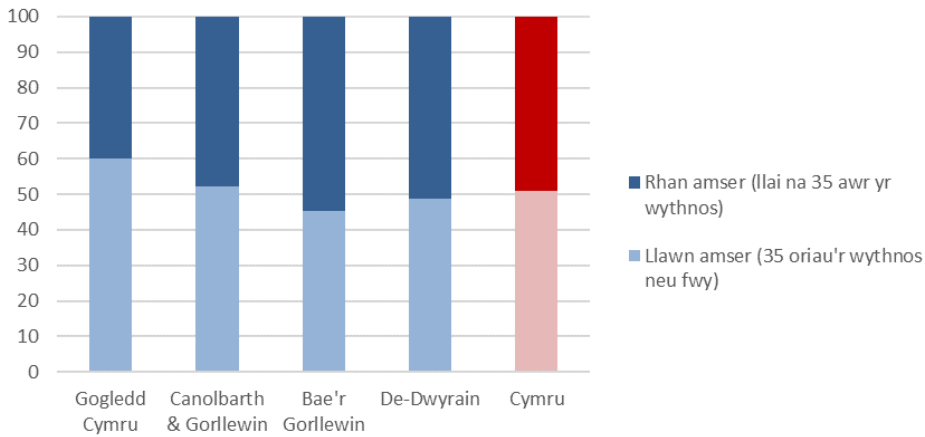
Ffigur 17c: Canran y staff gofial dydd a gofial arall a adawodd ddarparwyr gofial a gomisiynwyd yn ôl cyrchfan, yn ôl rhanbarth, 2017



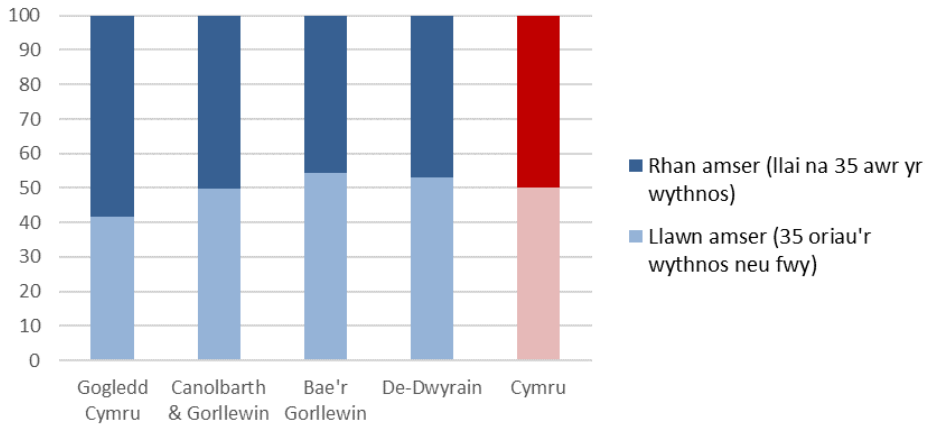
Ffigur 17ch: Canran y staff gofal cymysg a adawodd ddarparwyr gofal a gomisiynwyd yn ôl cyrchfan, yn ôl rhanbarth, 2017



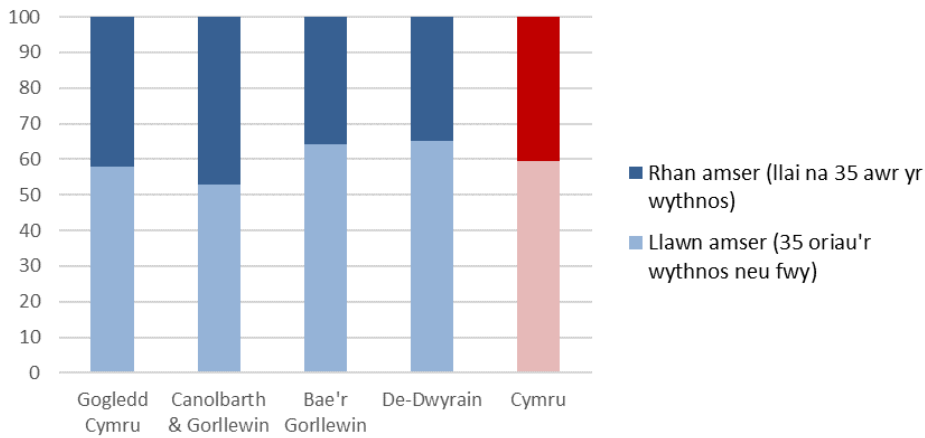
Ffigur 18a: Canran staff gofal preswyl darparwyr gofal a gomisiynwyd yn ôl oriau a weithiwyd, yn ôl rhanbarth, 2017



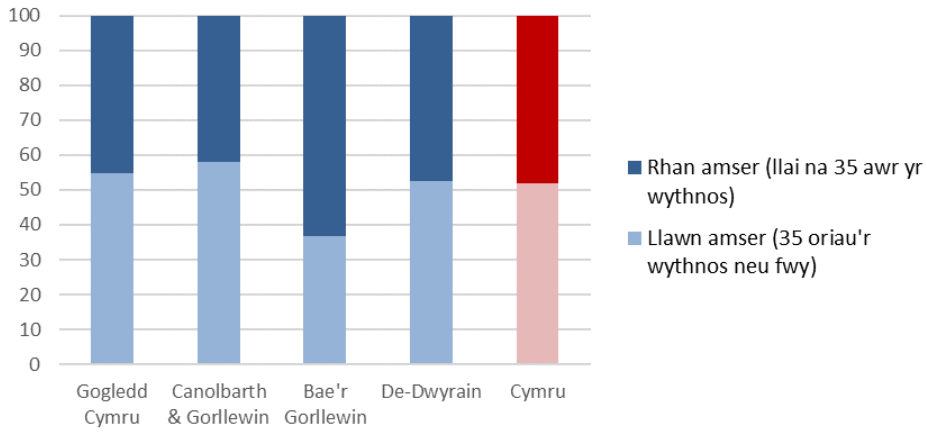
Ffigur 18b: Canran staff gofal cartref darparwyr gofal a gomisiynwyd yn ôl oriau a weithiwyd, yn ôl rhanbarth, 2017



Ffigur 18c: Canran staff gofal dydd a gofal arall darparwyr gofal a gomisiynwyd yn ôl oriau a weithiwyd, yn ôl rhanbarth, 2017



Ffigur 18ch: Canran staff gofal cymysg darparwyd gofal a gomisiynwyd yn ôl oriau a weithiwyd, yn ôl rhanbarth, 2017



Afodiad C – Ein methodoleg briodoli

Cafodd ein methodoleg briodoli ei datblygu ar gyfer casgliad peilot 2013 ac mae'n cael ei hadolygu bob blwyddyn. Mae hyn yn golygu adolygu'r data a gyflwynwyd am unrhyw batrymau perthnasol, ac wrth sefydlu hyn, y lefel priodoli yn ôl cyfraddau ymateb awdurdodau lleol unigol.

Fel yn 2016, seiliwyd y gwaith priodoli ar gyfer 2017 ar y gwerthoedd cyfartalog ar lefel genedlaethol a'u cymhwyso ar lefel yr awdurdod lleol. Gan nad oedd y cyfraddau ymateb i rai awdurdodau lleol yn ddigonol i adrodd ar lefel awdurdod lleol, rhoddir y canlyniadau ar lefel ranbarthol. Roedd y priodoli wedi ei seilio ar y math o ddarparwr a maint y corff.

Er mwyn sicrhau'r wybodaeth angenrheidiol am y darparwyr gofal a gomisiynwyd a oedd ar goll i allu priodoli data eu gweithlu, gofynnwyd i awdurdodau ddarparu gwybodaeth ategol sef amcangyfrif o faint pob darparwr gofal coll a'r math o wasanaeth maent yn ei ddarparu¹⁵.

¹⁵ Roedd gan Sir y Fflint 2 ddarparwr nad oedd eu maint yn hysbys. Amcangyfrifwyd data'r gweithlu ar gyfer y darparwyr hyn ar sail dosbarthiad maint eu darparwyr hysbys yn 2017.

Mae Data Cymru yn rhan o deulu llywodraeth leol yng Nghymru. Mae gennym gysylltiadau gweithio cadarn ac uniongyrchol â llywodraeth leol ers tro. Am flynyddoedd lawer rydym wedi bod yn cefnogi ymdrechion i wella drwy amrediad o gynhyrchion a gwasanaethau a ddyluniwyd yn benodol ar gyfer llywodraeth leol. Mae llawer o'r rhain wedi cael eu defnyddio yn ogystal i gefnogi gwelliannau mewn sefydliadau sector cyhoeddus a phreifat eraill.

Nod ein hystod o wasanaethau arbenigol yw eich helpu chi i ddod o hyd i wybodaeth a'i defnyddio'n effeithiol.

Am fwy o wybodaeth ewch i www.data.cymru neu ffoniwch 029 2090 9500.