



Yn arwain  
Gwasanaethau Cymdeithasol  
yng Nghymru  
Leading Social Services  
in Wales



Llywodraeth Cymru  
Welsh Government

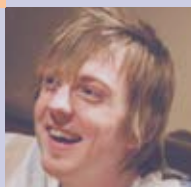
CYMRAEG



[www.llyw.cymru](http://www.llyw.cymru)

Mwy na  
geiriau....

Gwireddu'r 'Cynnig Rhagweithiol'  
Pecyn Gwybodaeth —  
Gwasanaethau Cymdeithasol a  
Gofal Cymdeithasol



Manylion cyswllt:  
Uned Polisi Iaith Gymraeg  
Iechyd a Gwasanaethau Cymdeithasol  
Llywodraeth Cymru  
Parc Cathays  
Caerdydd  
CF10 3NQ

Ebost: [mwynageiriau@cymru.gsi.gov.uk](mailto:mwynageiriau@cymru.gsi.gov.uk)

Ffôn: 029 2082 3135

# Cynnwys

---

Cyflwyniad	2
Beth yw 'Cynnig Rhagweithiol'?	2
Sut y gallaf ddarparu'r 'Cynnig Rhagweithiol'?	3
Beth yw manteision y 'Cynnig Rhagweithiol'?	4
Pwy sy'n gyfrifol am ddarparu'r 'Cynnig Rhagweithiol'?	5
Sut mae gweithredu'r 'Cynnig Rhagweithiol' yn edrych?	10
Deall y cyd-destun	12
Rhai ystadegau defnyddiol	13
Hyfforddiant ac Ymwybyddiaeth Iaith Gymraeg	16
All technoleg helpu?	17
Rhannu arfer da	18
Cwestiynau Cyffredin	19
Casgliad	20



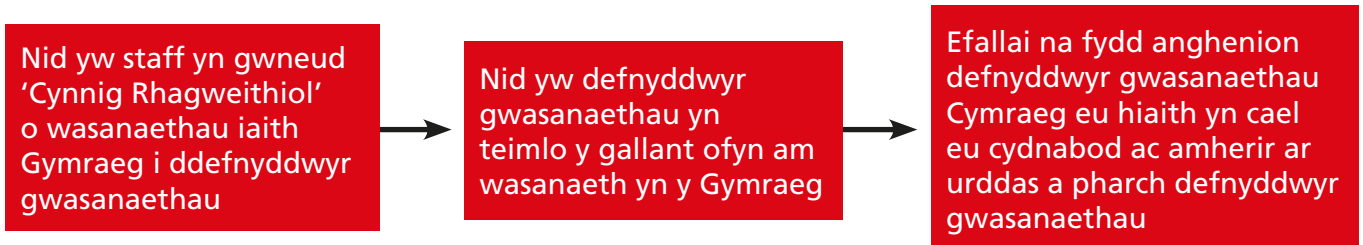
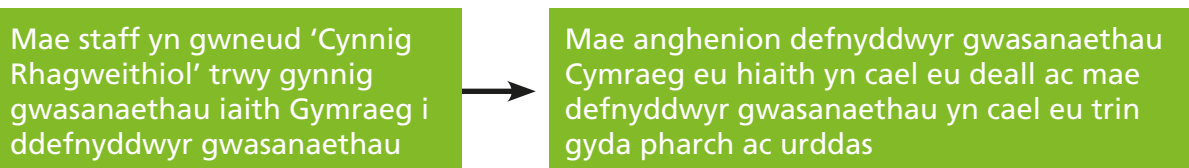
# Cyflwyniad

Croeso i Becyn Gwybodaeth 'Mwy na geiriau....'. Mae'r pecyn wedi'i anelu at bawb sy'n gweithio yn y maes Gwasanaethau Cymdeithasol neu Ofal Cymdeithasol i'ch helpu i wneud 'Cynnig Rhagweithiol'. Rydym yn cydnabod bod llawer ohonoch yn darparu 'Cynnig Rhagweithiol' yn barod. Ond i rai ohonoch, fe fydd y cysyniad yn gwbl newydd. Mae'r pecyn gwybodaeth hwn yn cynnwys yr hyn a ddylai gael ei ddarparu i ddefnyddwyr eich gwasanaethau. Mae'n cynnwys y llyfryn hwn, DVD o straeon defnyddwyr gwasanaethau, Llyfr Poced i Fyfyrrwyr, a phoster 'Iaith Gwaith'.

## Beth yw 'Cynnig Rhagweithiol'?

Yn syml, ystyr 'Cynnig Rhagweithiol' yw darparu gwasanaeth yn Gymraeg heb i rywun orfod gofyn amdano. Dylai'r Gymraeg fod yr un mor weladwy â'r Saesneg.

- Mae'n golygu newid diwylliant, sy'n tynnu'r cyfrifoldeb oddi ar y defnyddiwr gwasanaeth i ofyn am wasanaeth drwy gyfrwng y Gymraeg.
- Mae darparu gwasanaeth sy'n canolbwyntio ar yr unigolyn yn sylfaenol i'r 'Cynnig Rhagweithiol'. Yn ymarferol, mae hyn yn golygu darparu gwasanaeth wedi'i deilwra'n benodol sy'n galluogi'r unigolyn i fod yn sicr bod ganddo/ganddi reolaeth dros y sefyllfa ac yn deall yn llawn pa wasanaethau sy'n cael eu cynnig.
- Mae gwneud 'Cynnig Rhagweithiol' yn golygu peidio â thybio bod pob siaradwr Cymraeg yn siarad Saesneg beth bynnag! Mae'n sicrhau bod defnyddwyr gwasanaethau sy'n siarad Cymraeg yn cael eu trin â pharch ac urddas drwy ofyn iddynt beth yw eu dewis iaith a gweithredu ar hynny.
- Yr hyn sydd ei angen yw dull rhagweithiol sy'n sicrhau bod anghenion ieithyddol yn cael eu nodi'n rhan ganolog o ddarparu gofal diogel o safon uchel i ddefnyddwyr gwasanaethau.
- Mae gwneud 'Cynnig Rhagweithiol' hefyd yn ymwneud â chreu'r amgylchedd iawn lle bydd defnyddwyr gwasanaethau yn teimlo eu bod wedi'u grymuso ac yn hyderus y caiff eu hanghenion eu diwallu.



# Sut y gallaf ddarparu'r 'Cynnig Rhagweithiol'?

Rydym oll yn gyfrifol am sicrhau safon a diogelwch i siaradwyr Cymraeg. Mae'n ymdrech tîm ac mae cyfraniad pawb yn bwysig.

Gellir darparu'r 'Cynnig Rhagweithiol' mewn llawer o ffyrdd gwahanol ac nid oes angen iddo fod yn gostus. Gall fod yn heriol mewn rhai ardaloedd oherwydd prinder siaradwyr Cymraeg o bosibl, ond mae gan y rhai nad ydynt yn siarad Cymraeg ran i'w chwarae hefyd o ran darparu'r 'Cynnig Rhagweithiol'.

Dyma enghreifftiau ymarferol o'r hyn y gallech chi ei wneud i ddarparu 'Cynnig Rhagweithiol':



"Rydw i'n gwneud 'Cynnig Rhagweithiol' drwy gyfarch pobl yn ddwyieithog. Trwy wybod pwy sy'n siarad Cymraeg yn fy nhim, rwy'n medru gofyn iddynt am gymorth os byddai'n well gan ddefnyddiwr gwasanaethau siarad Cymraeg."



"Dwi'n darparu 'Cynnig Rhagweithiol' drwy ddefnyddio ymadroddion syml yn Gymraeg gyda phreswylwyr/defnyddwyr gwasanaeth i wneud iddynt deimlo'n fwy cysurus wrth dderbyn y gwasanaeth dwi'n darparu."



"Dwi'n darparu 'Cynnig Rhagweithiol' drwy gyfarch defnyddwyr gwasanaethau yn Gymraeg os mai dyna yw eu hiaith gyntaf"



"Dwi'n darparu 'Cynnig Rhagweithiol' drwy labelu ein bwyd yn ddwyieithog. Trwy wneud hyn, rydw i'n bodloni anghenion ein defnyddwyr gwasanaethau sy'n siarad Cymraeg."

## Cyfarchion dwyieithog

Dyma enghreifftiau o gyfarchion dwyieithog i chi eu defnyddio. Os ydych chi'n adnabod rhywun sydd heb unrhyw sgiliau iaith Gymraeg, neu'n dysgu, beth am ddangos y tabl isod iddynt i'w helpu nhw i ddarparu 'Cynnig Rhagweithiol' fel yn yr enghreifftiau uchod?

Saesneg	Cymraeg
Hi, how're things?	Shwmae/Su'mae = Shoo my (S Wales) Sim my (N Wales)
Good morning	Bore da = Bore eh dah
Good evening	Noswaith dda = Noss wythe ('th' fel yn 'think') thah ('th' fel yn 'the')
How are you?	Sut ydych chi? = Shoo deech chee? ('ch' fel yn Loch) (S Wales) Sid dach chee? ('ch' fel yn Loch) (N Wales)

Os ydych chi'n ateb y ffôn yn aml, beth am i chi ddefnyddio'r esiampl ganlynol o gyfarchiad ffôn dwyieithog:

**Bore da Tŷ Preswyl xxx / xxx Residential Home good morning...**  
(wedi'i ynganu: Bore eh dah tee pressooeel xxx)

Am fwy o eiriau ac ymadroddion defnyddiol yn y Gymraeg, edrychwch ar y 'Llyfr Piced i Fyfyrrwyr' sydd wedi'i gynnwys yn y pecyn gwybodaeth hwn.

### Sut mae darparu gwybodaeth i ddefnyddwyr gwasanaethau yn ddwyieithog?

Dyma rai enghreifftiau:

- Dylai pob aelod o staff sy'n siarad Cymraeg yn eich sefydliad wisgo bathodyn 'Iaith Gwaith' neu 'Dysgu Cymraeg'. I gael gwybodaeth am dderbyn cyflenwad o'r adnoddau yma, cysylltwch â'ch Swyddog Iaith Gymraeg.
- Sicrhewch fod pob arwydd yn cael ei arddangos yn y Gymraeg a'r Saesneg gyda'r Gymraeg ar y chwith a'r Saesneg ar y dde a/neu gyda'r Gymraeg yn gyntaf a'r Saesneg wedyn.
- Dylai unrhyw wybodaeth i'r cyhoedd fod yn ddwyieithog.
- Sicrhewch fod eich staff yn gwybod pa mor bwysig yw darparu bwydlenni dwyieithog er mwyn sicrhau bod defnyddwyr gwasanaethau sy'n siarad Cymraeg yn gwneud y dewis cywir.

Sicrhewch fod yr ymrwymadau i'r iaith yn weladwy drwy arwyddion dwyieithog

### Beth yw manteision y 'Cynnig Rhagweithiol'?

- Mae defnyddwyr gwasanaethau yn teimlo'n fwy cyfforddus yn trafod materion personol ac emosiynol yn eu hiaith gyntaf. Bydd gwneud 'Cynnig Rhagweithiol' yn helpu i sicrhau gwasanaeth o ansawdd sy'n diwallu anghenion y defnyddiwr.
- Mae iaith wrth wraidd asesiad effeithiol a gofal diogel. Mae gwneud 'Cynnig Rhagweithiol' yn cydnabod bod cyfathrebu effeithiol yn allweddol i ddiwallu anghenion defnyddwyr gwasanaethau/preswylwyr sy'n siarad Cymraeg.
- Mae gwneud 'Cynnig Rhagweithiol' yn arbennig o bwysig i bobl sy'n agored i niwed megis **plant a phobl ifanc, defnyddwyr gwasanaeth iechyd meddwl, pobl ag anableddau dysgu, pobl hŷn a phobl ag anawsterau lleferydd ac iaith.**
- Mae gwneud 'Cynnig Rhagweithiol' yn ymddygiad sy'n adlewyrchu gwerthoedd craidd Deddf Gwasanaethau Cymdeithasol a Llesiant (Cymru) 2014 i roi'r unigolyn wrth wraidd gwasanaethau.

## Pwy sy'n gyfrifol am ddarparu'r Cynnig Rhagweithiol?

Mae cynlluniau gweithredu'r Fframwaith Strategol 'Mwy na geiriau....' wedi nodi nifer o feysydd lle mae cryfhau gwasanaethau Cymraeg yn hanfodol er mwyn darparu gwasanaeth cyfartal.

Nid dim ond Swyddogion Iaith awdurdodau lleol sy'n gyfrifol ond pawb sy'n darparu gwasanaethau gofal i unigolion a'u teuluoedd ledled Cymru. Gallai hyn fod yn ddarparwr awdurdod lleol neu'n gartref gofal unigol. Mae pob un o'r adrannau isod yn cyfeirio at gamau penodol yn y fframwaith strategol.

### Pob aelod o staff rheng flaen sy'n gweithio'n uniongyrchol gyda defnyddwyr gwasanaethau/preswylwyr

Fel y gwyddoch, daw'r bobl yr ydych yn gofalu amdanynt o nifer o gefndiroedd gwahanol. Mae ystyried eu hurddas tra byddant dan eich gofal yn hanfodol ac mae eu hanghenion ieithyddol yn rhan o hyn.

Mae defnyddio ychydig o Gymraeg gyda'r rhai sydd angen cyfathrebu yn Gymraeg yn dangos eich bod yn deall eu hanghenion ac yn gwneud i unigolion deimlo'n gyfforddus yn eu hamgylchedd.

Drwy gofio anghenion ieithyddol unigolion a chofio mai dim ond yn Gymraeg y gall llawer o unigolion gyfathrebu os byddant mewn oed neu'n dioddef o ddementia, rydych yn cydnabod bod cysylltiad rhwng iaith a chanlyniadau gofal o ansawdd da.

Yn aml, mae pobl dan eich gofal mewn amgylchedd anghyfarwydd; gall peidio ag ystyried eu hanghenion ieithyddol eu hynysu ymhellach.

Nid yw ystyried iaith yn golygu dysgu'r iaith o reidrwydd. Cofiwch y gallwch fod yn sensitif i anghenion ieithyddol drwy fod yn ymwybodol o anghenion diwylliannol unigolion. Un ffordd o wneud hyn fyddai sicrhau bod deunyddiau Cymraeg ar gael iddynt eu darllen.

Os ydych yn dod i gysylltiad â defnyddwyr gwasanaethau a'r cyhoedd, naill ai wyneb-yn-wyneb neu ar y ffôn, fe ddylech:

- Sicrhau eich bod yn gwybod pwy sy'n siarad Cymraeg yn eich tîm chi. Byddant yn ffynhonnell werthfawr o gymorth i chi wrth ddelio gyda defnyddwyr gwasanaethau Cymraeg eu hiaith drwy gynnig geiriau o gysur iddynt ar ddechrau eu gofal.
- Dangos eich bod yn siarad Cymraeg drwy wisgo bathodyn neu gortyn 'laith Gwaith'. Mae modd cael cyflenwad o'r rhain gan eich Swyddog Iaith Gymraeg neu drwy gysylltu gyda'r Uned Polisi Iaith Gymraeg ar [uned-yr-iaith@cymru.gsi.gov.uk](mailto:uned-yr-iaith@cymru.gsi.gov.uk).
- Os ydych yn dysgu Cymraeg, beth am wisgo bathodyn neu gortyn gwddf 'Dysgu Cymraeg'? Os hoffech gael cyflenwad o'r rhain, cysylltwch â'ch Swyddog Iaith Gymraeg neu'r Uned Polisi Iaith Gymraeg ar [uned-yr-iaith@cymru.gsi.gov.uk](mailto:uned-yr-iaith@cymru.gsi.gov.uk).
- Ceisio defnyddio Cymraeg wrth ddelio â'r cyhoedd, gan ddefnyddio ymadroddion syml pan fyddwch yn cyfathrebu. I'ch helpu i wneud hyn gallech ddefnyddio'r 'Llyfr Piced i Fyfyrywyr' amgaeedig a ddatblygwyd gan Brifysgol De Cymru sy'n rhoi cyfieithiadau Cymraeg ichi o eiriau ac ymadroddion sy'n berthnasol i'r meysydd lechyd a Gwasanaethau Cymdeithasol. Hefyd, gallech wneud defnydd o'r tabl o ymadroddion sydd ar dudalen 3 y pecyn hwn.
- Os ydych chi'n ddarparwr cartref gofal, sicrhewch fod yr holl wybodaeth am y cartref ar gael yn Saesneg a Chymraeg. Bydd yn gwneud gwahaniaeth mawr i siaradwyr Cymraeg sy'n chwilio am gartrefi gofal.
- Hyrwyddo y defnydd o'r Gymraeg drwy ofyn i'r bobl yr ydych yn gofalu amdanynt a ydynt yn siarad Cymraeg. Gall dechrau sgwrs am y Gymraeg roi llawer o wybodaeth ichi am y bobl rydych yn gofalu amdanynt.
- Fel rhan o'ch hyfforddiant, gofynnwch am gyfleoedd i ddysgu Cymraeg sylfaenol. Bydd gan Gyngor Gofal Cymru wybodaeth am hyn hefyd.





- Ateb y ffôn yn ddwyieithog. Peidiwch â phoeni os na allwch barhau â'r sgwrs yn Gymraeg. Bydd unrhyw ddefnydd o'r Gymraeg yn cael ei werthfawrogi gan siaradwyr Cymraeg. Os ydynt am barhau â'r sgwrs yn Gymraeg, sicrhewch eich bod yn gwybod â phwy i gysylltu yn eich tîm am gymorth.
- Sicrhau eich bod yn gwybod pwy yw Swyddog Iaith Gymraeg a Phencampwr Iaith Gymraeg eich Awdurdod Lleol chi. Byddant yn ffynhonnell werthfawr i gael cefnogaeth a chyfarwyddyd wrth ichi geisio gwneud 'Cynnig Rhagweithiol'.
- Sicrhau bod gan eich adran neu'ch cartref preswyl amgylchedd dwyieithog sy'n groesawgar i siaradwyr Cymraeg. Mae modd ichi wneud hyn trwy ddarparu deunyddiau darllen yn y Gymraeg (megis Y Cymro, Golwg neu bapurau a chylchgronau Cymraeg eraill). Gallwch hefyd helpu i greu amgylchedd dwyieithog trwy sicrhau bod S4C a gorsafoedd radio fel BBC Radio Cymru ar gael ar gyfer siaradwyr Cymraeg.

## Cynllunio'r gweithlu a darparu gwasanaethau – mewn Awdurdod Lleol.

Mae gan gynllunio'r gweithlu a darparu gwasanaethau ran ganolog i'w chwarae o ran gwireddu'r 'Cynnig Rhagweithiol' er enghraifft:

- Sicrhewch eich bod yn cofnodi anghenion ieithyddol defnyddwyr gwasanaethau mewn systemau data a bod unrhyw wasanaeth a ddarperir yn y dyfodol yn cymryd yr anghenion yma i ystyriaeth.
- Cofnodwch sgiliau Cymraeg pob aelod o staff er mwyn cynllunio'r ddarpariaeth o wasanaethau Cymraeg. Mae adnodd defnyddiol ar gael i asesu sgiliau Cymraeg staff wedi ei ddatblygu gan Gyngor Gofal Cymru yma: <http://www.cgymru.org.uk/gweithio-yn-gymraeg/>.
- Cynyddu ymwybyddiaeth o effaith sensitifrwydd ieithyddol ymysg staff TGCh sy'n cefnogi'r Gwasanaethau Cymdeithasol. Bydd hyn yn sicrhau y rhoddir ystyriaeth i anghenion ieithyddol defnyddwyr gwasanaethau wrth ddatblygu systemau TG.



- Dylai manylebau TGCh gynnwys manylion dimensiwn Cymraeg y gwasanaethau a gomisiynir.
- Mae systemau data yn galluogi'r gwasanaeth i weithredu'n ddwyieithog – e.e. paru defnyddwyr Cymraeg â staff Cymraeg yn ôl yr angen.
- Ystyriwch gynnig hyfforddiant Cymraeg fel blaenoriaeth ar gyfer staff er mwyn cynyddu gallu'r awdurdod i ddarparu gwasanaethau yn ddwyieithog.
- Prif ffrydiwch sesiynau ymwybyddiaeth iaith i fewn i sesiynau cynefino staff.
- Mapiwch y ddarpariaeth a'r gallu presennol i ddarparu 'Cynnig Rhagweithiol' mewn gwasanaethau, yn enwedig gwasanaethau dementia, gan fod hwn yn grŵp penodol a nodwyd yn y fframwaith fel grŵp sy'n agored i niwed y bydd angen sylw penodol arno.
- Sicrhewch eich bod yn ystyried anghenion ieithyddol eich defnyddwyr gwasanaethau wrth gomisiynu gwasanaethau.

## Darparwyr gwasanaethau

Mae gan ddarparwyr gwasanaethau ran ganolog i'w chwarae o ran gwireddu'r 'Cynnig Rhagweithiol' er enghraifft:

- Darparwch wybodaeth i ddarpar ddefnyddwyr a defnyddwyr presennol gwasanaethau, a'u teuluoedd, ar lefel y ddarpariaeth ddwyieithog yn y lleoliad gofal.
- Dylai cofrestrau cyflogeion gynnwys gwybodaeth am sgiliau Cymraeg y staff. Gall hyn fod yn ddefnyddiol iawn wrth i chi ystyried patrymau shifftiau eich staff sy'n siarad Cymraeg ac wrth i chi geisio sicrhau bod gofaluwr Cymraeg eu hiaith ar gael i ofalu am unigolion sydd angen cyfathrebu yn Gymraeg.
- Darganfyddwch yr unigolion yn eich gofal sy'n siarad Cymraeg a rhowch amgylchedd Cymraeg iddynt gyda chyfleoedd i ddefnyddio'r iaith. Gallai enghreifftiau o hyn gynnwys sicrhau bod S4C ar gael iddynt ynghyd â gorsafoedd radio, papurau a chylchgronau Cymraeg (megis Y Cymro neu Golwg).
- Ystyriwch ddarparu profiadau ar 'thema' benodol i'r rhai sydd yn eich gofal. Gallai hyn gynnwys cysylltu â'ch côr lleol a gofyn iddynt ganu emynau Cymraeg.
- Cysylltwch â'ch Menter Iaith Leol ([www.mentrauiath.cymru](http://www.mentrauiath.cymru)) i gael syniadau am sut i integreiddio'r iaith yn y cartref gofal.

## Darparwyr TG

Mae gan ddarparwyr TG ran ganolog i'w chwarae mewn gwireddu'r 'Cynnig Rhagweithiol'.

- Rhaid i systemau data alluogi'r gwasanaeth i weithredu'n ddwyieithog. Er enghraifft, dylai rhyngwynebau Cymraeg fod ar gael ar gyfer aelodau o staff sy'n siarad Cymraeg. Os mai dim ond un cyfrifiadur sydd gennych chi yn eich cartref preswyl, dylai'r cyfrifiadur hwn gynnwys yr un cyfleoedd i ddefnyddio Cymraeg â darparwyr mwy.
- Dylai manylebau TGCh gynnwys manylion y dimensiwn Cymraeg. Er enghraifft, os ydych yn prynu systemau newydd, sicrhewch fod y Gymraeg yn cael ei hystyried o'r cychwyn wrth ystyried yn union beth sydd ei angen arnoch o ran eich systemau.
- Os ydych yn rheoli cartref preswyl, dylai'r systemau data ganiatáu i chi baru staff sy'n siarad Cymraeg gyda defnyddwyr gwasanaethau Cymraeg eu hiaith. Gall hyn fod yn system tebyg i e-amserlennu.

I gael cyfarwyddyd ar dechnolegau, gwefannau a chanllawiau meddalwedd Cymraeg, ewch i: <http://www.comisiynyddygyymraeg.org/Cymraeg/Cymorth/Pages/technologcymraeg.aspx>



# Sut mae gweithredu'r 'Cynnig Rhagweithiol' yn edrych?

Gallai nodweddion gwasanaeth sy'n gwneud 'Cynnig Rhagweithiol' gynnwys y pwyntiau yn y tabl canlynol:

<p><b>ANSAWDD BYWYD</b></p>	<p>Mae asesiad cyn-derbyn yn cynnwys asesiad ieithyddol.</p> <p>Mae asesiad parhaus o ran sut y bydd anghenion ieithyddol yn parhau i gael eu diwallu.</p> <p>Gwelir gofal yn cael ei ddarparu drwy gyfrwng y Gymraeg.</p> <p>Mae'r cynllun gofal unigol ar gael yn Gymraeg.</p> <p>Gwelir aelodau o'r staff yn cyfathrebu â'r bobl sy'n defnyddio'r gwasanaeth drwy gyfrwng y Gymraeg.</p> <p>Caiff y diwylliant Cymraeg ei adlewyrchu ym mywyd y cartref drwy ddigwyddiadau diwylliannol a chwaraeon, dyddiadau a dathliadau arwyddocaol, bwyd a cherddoriaeth.</p> <p>Darperir gweithgareddau rheolaidd drwy gyfrwng y Gymraeg neu'n ddwyieithog.</p> <p>Ceir cysylltiadau â'r gymuned leol i hyrwyddo profiadau diwylliannol ac ieithyddol.</p>
<p><b>Y STAFF</b></p>	<p>Cedwir cofrestr o staff sy'n medru'r Gymraeg.</p> <p>Mae'r system gweithiwr allweddol yn sicrhau bod aelodau 'penodedig' o staff yn cael eu 'paru' â phobl sy'n siarad Cymraeg.</p> <p>Mae siaradwyr Cymraeg yn rhan o'r grŵp staff. Os nad oes siaradwyr Cymraeg ar gael, caiff gwirfoddolwyr sy'n siarad Cymraeg eu recriwtio.</p> <p>Mae sgiliau/gallu yn y Gymraeg yn chwarae rhan allweddol ym mhroses recriwtio a dethol y gwasanaeth.</p> <p>Caiff y staff eu hannog i ddefnyddio'r Gymraeg yn eu gwaith bob dydd.</p> <p>Mae diwylliant 'dysgu' Cymraeg amlwg ymysg y grŵp staff.</p> <p>Mae hyfforddiant iaith Gymraeg ar gael.</p> <p>Mae'n amlwg pwy yw'r staff sy'n siarad Cymraeg.</p> <p>Ystyrir sgiliau yn y Gymraeg mewn perthynas â gweithwyr proffesiynol a gwasanaethau sy'n ymweld (er enghraifft: ymweliadau gan wasanaethau nyrsio ardal, trin traed, neu drin gwallt)</p>

<p><b>ARWEINYDDIAETH A RHEOLI</b></p>	<p>Mae systemau mewnol yn adlewyrchu ystyriaeth o'r Gymraeg ac yn ei chynnwys yn benodol.</p> <p>Gwelir rheolwyr ac uwch-staff yn siarad Cymraeg neu'n defnyddio ymadroddion Cymraeg.</p> <p>Mae uwch-reolwyr yn hyrwyddo ac yn cefnogi darpariaeth Gymraeg o fewn y gwasanaeth.</p> <p>Caiff cydymffurfiaeth â'r Gymraeg ei chofnodi'n rheolaidd fel rhan o'r trefniadau sicrwydd ansawdd.</p> <p>Caiff fersiynau Cymraeg o ddogfennau allweddol (datganiad o fwriad, canllawiau i ddefnyddwyr gwasanaeth, polisïau/gweithdrefnau allweddol, model asesu, rheoli ac adolygu) eu cynhyrchu a byddant ar gael yn hawdd.</p>
<p><b>AMGYLCHEDD</b></p>	<p>Mae'r amgylchedd ffisegol yn adlewyrchu ac yn hybu diwylliant Cymraeg a'r iaith Gymraeg.</p> <p>Mae arwyddion y gwasanaeth yn helpu siaradwyr Cymraeg i ddod o hyd i'w ffordd.</p> <p>Mae digon o setiau teledu a radio fel y gall pobl wylïo/gwrando ar raglenni Cymraeg.</p> <p>Mae llyfrau, papurau newydd a chylchgronau Cymraeg ar gael, neu mae modd sicrhau eu bod ar gael, i ddefnyddwyr sy'n siarad Cymraeg.</p> <p>Mae lluniau/ffotograffau ar gael i'w defnyddio mewn gweithgareddau a gwaith hel atgofion.</p> <p>Caiff hysbysiadau, taflenni a gwybodaeth arall eu harddangos a'u darparu'n ddwyieithog.</p>

## Deall y Cyd-destun

Lansiwyd Fframwaith Strategol y Gymraeg 'Mwy na geiriau....' yn 2012. Ei nod yw darparu fframwaith i gryfhau gwasanaethau Cymraeg yn y meysydd iechyd, gwasanaethau cymdeithasol a gofal cymdeithasol. Mae'n cydnabod mai dim ond drwy gyfrwng y Gymraeg y gall llawer o bobl gyfathrebu a chyfrannu'n effeithiol at eu gofal fel partneriaid cyfartal.

Os oes unrhyw amheuaeth ynghylch pa mor hanfodol yw gwasanaethau Cymraeg i ddefnyddwyr gwasanaethau, mae'r DVD Profiadau Defnyddwyr yn y pecyn adnoddau hwn yn dangos yn glir pa mor bwysig ydynt. Mae'r Fframwaith Strategol yn strategaeth uchelgeisiol ac mae ei gynlluniau gweithredu tair blynedd yn anelu at wella profiadau gofal i ddefnyddwyr drwy gynyddu mynediad i wasanaethau yn y Gymraeg. Ein gweledigaeth yw bod siaradwyr Cymraeg yn cael gwasanaethau sy'n canolbwyntio ar eu hanghenion cyfathrebu nhw yn hytrach nag anghenion y darparwr.

Er mwyn cyflawni hyn, mae gan **bawb** ran i'w chwarae wrth ddarparu gwasanaeth Cymraeg, fel siaradwr Cymraeg neu ddi-Gymraeg.

Gan eich bod yn gweithio mewn sefydliad sy'n darparu gwasanaethau i'r cyhoedd, mae'n rhaid i chi sicrhau eich bod yn ymwybodol o anghenion ieithyddol eich cymuned.

## Y Cyd-destun Cyfreithiol

### Cafodd Mesur y Gymraeg (Cymru) 2011 Gydsyniad Brenhinol ar 9 Chwefror 2011.

Mae'r Mesur hwn gan Gynulliad Cenedlaethol Cymru yn:

- Rhoi statws swyddogol i'r Gymraeg yng Nghymru
- Darparu ar gyfer Cyngor Partneriaeth y Gymraeg
- Sefydlu swydd Comisiynydd y Gymraeg
- Darparu ar gyfer Panel Cyngori Comisiynydd y Gymraeg
- Gwneud darpariaeth ynglŷn â hybu a hwyluso defnyddio'r Gymraeg
- Gwneud darpariaeth ar gyfer safonau sy'n ymwneud â'r Gymraeg
- Sefydlu'r egwyddor na ddylid trin y Gymraeg yn llai ffafriol na'r Saesneg
- Gwneud darpariaeth ynglŷn ag ymchwilio i ymyrraeth â'r rhyddid i ddefnyddio'r Gymraeg
- Sefydlu Tribiwnlys y Gymraeg

# Rhai ystadegau defnyddiol...

- Edrychwch ar y ffigurau canlynol. Ydych chi'n synnu pa mor aml mae pobl yn defnyddio'r Gymraeg?

Mae Arolwg Defnydd Iaith 2013-14 yn dangos:  
o'r rheini sy'n byw yng Nghymru ac sy'n dweud eu bod yn gallu **siarad Cymraeg** mae



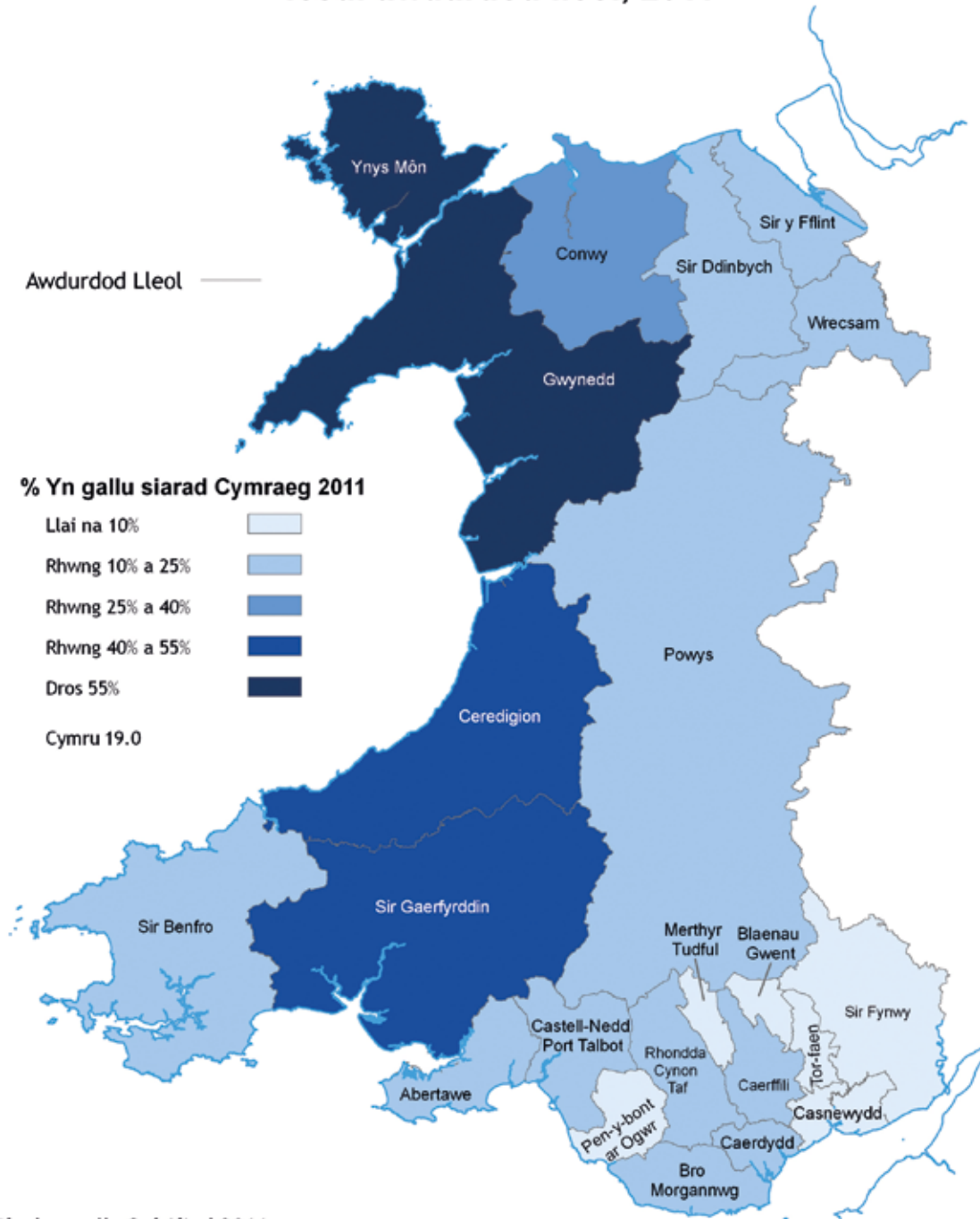
o'r **310,600** o siaradwyr Cymraeg rhugl mae



Edrychwch ar y ddau fap canlynol.

A oes mwy o siaradwyr Cymraeg yn eich ardal nag yr oeddech yn ei feddwl?

### Canran y bobl (3 oed a throsodd) sy'n gallu siarad Cymraeg, fesul awdurdod lleol, 2011



Ffynhonnell: Cyfrifiad 2011

173b.12-13

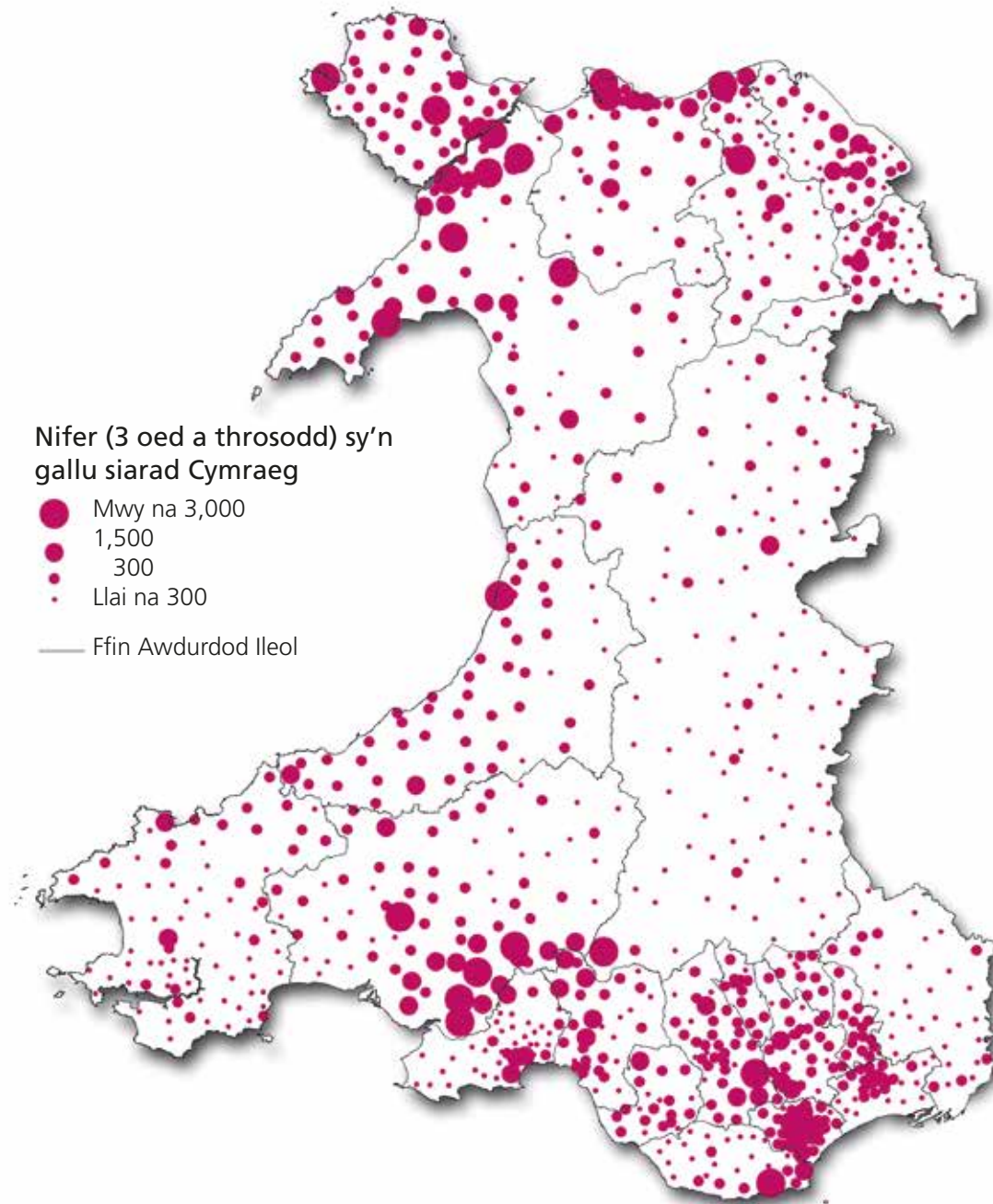
Technoleg a Dearyddiaeth

© Hawlfraint a hawliau cronfa ddata'r Goron 2012. Cedwir pob hawl. Llywodraeth Cymru. Rhif Trwydded 100021874.





## Nifer sy'n gallu siarad Cymraeg fesul Cymuned, 2011



© Hawfraint y Goron 2014. Cedwir pob hawl, Llywodraeth Cymru. Rhif Trwydded 100021874

**Beth mae'r mapiau hyn yn ei ddangos imi?**

Fel y gwelwch chi o'r map cyntaf, mewn rhai ardaloedd (megis Caerdydd), gall canran y siaradwyr Cymraeg fod yn isel. Ond, wrth edrych ar yr ail fap, fe welwch y gall nifer y siaradwyr Cymraeg fod yn uwch nag yr oeddech yn ei ddisgwyl.

# Hyfforddiant ac Ymwybyddiaeth Iaith Gymraeg

Mae sicrhau eich bod yn cael yr hyfforddiant iawn yn rhan bwysig o fod yn hyderus ac yn gymwys i ddarparu'r 'Cynnig Rhagweithiol'. Ceir enghraifft isod o'r mathau o ymddygiad y byddech yn eu gweld pe gwnaed y 'Cynnig Rhagweithiol' ac effaith hyn ar ddefnyddwyr eich gwasanaethau.

Pa ymddygiad y byddech yn ei ddisgwyl?	Pa ymddygiad na fyddech yn ei ddisgwyl?
<p>Gofynnir i bob defnyddiwr gwasanaethau beth yw ei ddewis iaith.</p> <p><b>Effaith:</b> Mae defnyddwyr gwasanaethau yn teimlo bod eu hanghenion ieithyddol wedi cael eu parchu.</p>	<p>Ni ofynnir yn rheolaidd i ddefnyddwyr gwasanaethau beth yw eu dewis iaith a thybir mai Saesneg ydyw.</p> <p><b>Effaith:</b> Mae hyn yn amharu ar urddas ac nid oes ganddynt yr hyder i ofyn am wasanaeth yn eu dewis iaith.</p>
<p>Cofnodir y dewis iaith ac adlewyrchir dewis iaith y defnyddiwr gwasanaeth ym mhob gwasanaeth a ddarperir wedi hynny.</p> <p><b>Effaith:</b> Mae ansawdd a diogelwch gwasanaethau yn gwella a hyder yn cynyddu.</p>	<p>Ni nodir dewis iaith ac ni chaiff anghenion eu diwallu.</p> <p><b>Effaith:</b> Mae'n bosibl yr amherir ar ansawdd a diogelwch gwasanaethau. Ni fydd defnyddiwr y gwasanaeth/preswlydd yn teimlo'n gyfforddus gyda'r gofal a gânt.</p>
<p>Amgylchedd 'gwaith' dwyieithog. Mae'r wybodaeth a'r arwyddion yn y ward yn ddwyieithog. Mae S4C a radio iaith Gymraeg (megis BBC Radio Cymru) ar gael bob amser. Mae staff yn gwisgo bathodynnew 'Iaith Gwaith'.</p> <p><b>Effaith:</b> Mae unigolion yn teimlo bod croeso iddynt a'u bod yn cael eu cynnwys.</p>	<p>Yr holl wybodaeth a'r arwyddion yn y Saesneg yn unig. Nid yw S4C a Radio Cymru ar gael. Nid yw'n amlwg pa staff sy'n siarad Cymraeg.</p> <p><b>Effaith:</b> Mae unigolion yn teimlo nad ydynt yn cael eu croesawu na'u cynnwys. Mae'n bosibl y gallent golli gwybodaeth bwysig am eu triniaeth.</p>

**Ystyriwch y mathau o ymddygiad a restrir uchod a gofynnwch i chi eich hun a ydych yn gallu darparu'r hyn a ddisgwylir. Os bydd angen cymorth neu fwy o hyfforddiant arnoch mae nifer o opsiynau ar gael.**

- Yn y lle cyntaf, cysylltwch â'ch Swyddog Iaith Gymraeg a fydd yn gallu dweud wrthy'ch yr hyn sydd ar gael yn fewnol a'ch cyfeirio at yr hyn sydd ar gael yn eich ardal chi.
- I gael gwybodaeth am ddysgu Cymraeg ac am yr adnoddau sydd ar gael i chi, ewch i <http://www.cgymru.org.uk/gweithio-yn-gymraeg/>
- Cofiwch y gall eich partneriaethau gofal cymdeithasol eich helpu gyda gwybodaeth am hyfforddiant a gallant eich cyfeirio at y manau cywir.

## All technoleg helpu?

Gall technoleg eich helpu i ddarparu 'Cynnig Rhagweithiol' mewn sawl ffordd. I gael cyfarwyddyd ar dechnolegau, gwefannau a chanllawiau meddalwedd Cymraeg, ewch i: <http://www.comisiynyddygyymraeg.org/Cymraeg/Cymorth/Pages/technolegcymraeg.aspx>

Edrychwch ar yr esiamplau isod. A oes modd i chi ddefnyddio unrhyw un o'r rhain i wella gwasanaethau iaith Gymraeg i'ch defnyddwyr gwasanaethau?

- **Apiau:**

**Gofalu trwy'r Gymraeg** – Ap yw hwn a ddatblygwyd ar gyfer Prifysgol Abertawe a'r Coleg Cymraeg Cenedlaethol i gynyddu hyder darparwyr gwasanaethau wrth ddefnyddio'r Gymraeg yn eu gwaith neu eu hastudiaethau.

**Ap Geiriaduron** – Rhaglen ar ffurf geiriadur yw'r ap hwn, a ddatblygwyd gan Brifysgol Bangor. Mae'n rhoi cyfieithiadau o filoedd o eiriau, hyd yn oed pan nad ydych ar-lein.

**Cymraeg i'r teulu** – Mae'r ap hwn yn rhoi cyflwyniad mwy cyffredinol i siarad Cymraeg gydag enghreifftiau, unedau geirfa a sesiynau ymarfer.

**Learn Cymraeg Gogledd** – Mae'r ap hwn wedi'i anelu at y rhai sydd am ddechrau dysgu geirfa a gramadeg Cymraeg. Mae'r ap hefyd yn cynnwys gweithgareddau amrywiol a gemau yn Gymraeg i helpu pobl i ddysgu'r iaith.

- **Meddalwedd Cymraeg:**

Pecyn **Cysgliad** (ar gael o [www.cysgliad.com/cysill/arlein/telerau.aspx](http://www.cysgliad.com/cysill/arlein/telerau.aspx)) gan gynnwys:

**Cysill** – gwirydd sillafu a gramadeg Cymraeg

**Cysgeir** – rhestr o derminoleg safonol Cymraeg



- Safle Facebook 'Mwy na geiriau....'  
[www.facebook.com/mwynageiriau](http://www.facebook.com/mwynageiriau)

Bydd y safle hwn yn ddefnyddiol ichi gael yr wybodaeth ddiweddaraf, canllawiau cyffredinol neu esiamplau o arfer gorau.



- I gael gwybodaeth am ddysgu Cymraeg, neu i ddysgu mwy am gyfleoedd i ddefnyddio'r iaith, ewch i: [www.cymraeg.llyw.cymru](http://www.cymraeg.llyw.cymru)

## Rhannu arfer da

Mae Cynhadledd a Gwobrau blynyddol y Gymraeg mewn Iechyd, Gwasanaethau Cymdeithasol a Gofal Cymdeithasol yn ffordd wych o ddysgu am ffyrdd newydd ac arloesol o ddarparu gwasanaethau yn Gymraeg.

Cynhelir gweithdai i helpu darparwyr gwasanaethau i oresgyn problemau sy'n dod ar eu traws wrth ddarparu gwasanaethau iaith Gymraeg. Hefyd, cyflwynir gwobrau i'r rhai sydd wedi gwneud yr ymdrech eithaf i ddarparu gwasanaethau iaith Gymraeg, gan gynnwys tlws mawreddog Gwobr Arbennig y Gweinidog ar gyfer y fenter orau.

I ddysgu mwy am y digwyddiad hwn, e-bostiwch [uned-yr-iaith@cymru.gsi.gov.uk](mailto:uned-yr-iaith@cymru.gsi.gov.uk). Gallwch gysylltu hefyd i archebu llyfryn o enillwyr y flwyddyn flaenorol. Beth am weld a oes modd ichi ddilyn esiampl glodwiw yr enillwyr yn eich adran chi?



## Cwestiynau cyffredin....?

**C: Beth os nad oes neb sy'n gallu darparu gwasanaeth Cymraeg, beth ddylwn i ei wneud wedyn?**

**A:** Yn gyntaf mae'n rhaid ichi ddarganfod a oes rhywun yn gallu darparu gwasanaeth Cymraeg ai peidio drwy gynnal ymarfer bach i gasglu gwybodaeth am sgiliau eich staff. Os byddwch yn darganfod nad oes neb gennych sy'n siarad Cymraeg yn rhugl, cofiwch fod gan bawb ei ran i'w chwarae wrth weithredu'r 'Cynnig Rhagweithiol'. Gellir cyflwyno ymadroddion syml yn Gymraeg i'w defnyddio gyda defnyddwyr gwasanaethau/preswylwyr. Bydd unrhyw ymdrech i wneud i'r unigolygyn deimlo'n fwy cysurus yn cael ei werthfawrogi ganddynt. Mae nifer o adnoddau iaith Gymraeg ar gael ichi am ddim: megis y Llyfr Piced i Fyfyrrwyr sydd wedi'i gynnwys yn y pecyn hwn.

**C: Os nad oes gennyf unrhyw un sydd angen gwasanaeth Cymraeg, a oes yn rhaid i mi wario arian a threulio amser ar hyn?**

**A:** Os edrychwch chi ar y mapiau a ddarparwyd yn gynharach yn y pecyn hwn, fe welwch fod siaradwyr Cymraeg ym mhob cwr o Gymru. Ceisiwch gynllunio eich gwasanaethau yn unol â hynny a chewch eich synnu gymaint o bobl fydd angen eich gwasanaethau yn Gymraeg.

**C: Gwn fod angen imi ddarparu gwybodaeth yn Gymraeg i'm cwsmeriaid, ond a all Llywodraeth Cymru fy helpu gyda'r gost?**

**A:** Mae gwybodaeth i gwsmeriaid yn hanfodol er mwyn iddynt allu gwneud penderfyniad clir ynghylch yr hyn sydd ei angen arnynt gan eich gwasanaethau. Byddai Llywodraeth Cymru yn gofyn ichi sut yr ydych yn darparu gwybodaeth mewn ieithoedd eraill, a thrwy wneud hynny, yn gofyn pam na allwch feddwl am wneud yr un peth yn y Gymraeg. Fodd bynnag, gallwn roi gwybodaeth ichi am wasanaethau cyfieithu. Ceir rhestr o gyfieithwyr ar gyfer amrywiaeth o waith cyfieithu yn <http://www.cyfieithwycymru.org.uk>

**C: Beth yw'r pethau syml y gallaf eu gwneud i annog fy staff i ddefnyddio'r Gymraeg?**

**A:** Mae 'Mwy na geiriau....' yn canolbwyntio ar ddefnyddio Cymraeg sgysiol bob dydd. Beth am ichi gyflwyno hysbysfwrdd am yr iaith Gymraeg yn eich lle gwaith sy'n rhoi'r wybodaeth ddiweddaraf a chysylltiadau perthnasol i staff. Er enghraifft, gallech gyflwyno 'Gair Cymraeg y dydd'.

**C: Mae gennyf rai aelodau o staff sy'n siarad Cymraeg y gallent gyfieithu rhywfaint o ddeunydd imi ond nid ydynt yn hyderus o ran eu sgiliau ysgrifennu yn Gymraeg. Beth allaf i ei wneud am hynny?**

**A:** Mae cyfieithu i'r Gymraeg yn sgil arbenigol ac fel y cyfryw, ni ddylid gofyn i staff ddarparu cyfieithiadau ysgrifenedig. Ond, wyddech chi bod swyddfa Comisiynydd y Gymraeg yn cynnig gwasanaeth prawfddarllen Cymraeg am ddim, hyd at 1000 o eiriau, i fusnesau bach a chanolig yn ogystal â sefydliadau'r trydydd sector ac elusennau. I gael rhagor o wybodaeth ewch i: <http://www.comisiynyddygyymraeg.org/Cymraeg/Cymorth/Pages/Gwasanaeth-prawfddarllen.aspx>

**C:** Dwi'n gweithio mewn ardal Saesneg ei hiaith yn bennaf, pam y dylwn i boeni am y 'Cynnig Rhagweithiol'?

**A:** Wyddech chi fod y cynnydd mwyaf yn y defnydd o'r Gymraeg, fel y nodwyd yn y cyfrifiad diwethaf, i'w weld yn yr ardaloedd a ystyriwyd yn bennaf yn ardaloedd lle mae llai o siaradwyr Cymraeg – gwelwyd y cynnydd mwyaf mewn siaradwyr Cymraeg yng Nghaerdydd. Yn union fel y byddech yn cynnig cyfleoedd i ddefnyddio ieithoedd eraill, dylai'r Gymraeg yng Nghymru fod yn weladwy i bob defnyddiwr gwasanaeth. Mae deddfwriaeth yng Nghymru (Mesur y Gymraeg (Cymru) 2011) yn datgan y dylid:

*“peidio â thrin  
y Gymraeg  
yn llai ffafriol  
na'r Saesneg”*

## Casgliad

Bydd gwneud newidiadau bach i'r ffordd yr ydych yn darparu gwasanaethau yn Gymraeg ac yn Saesneg yn gallu gwneud gwahaniaeth mawr iawn i'r rhai sydd eu hangen. Mae darparu gwasanaeth dwyieithog drwy roi statws cyfartal i'r ddwy iaith, yn hytrach na dim ond gwasanaeth cyfieithu o un iaith i'r llall yn ddechrau da.

Mae ystyried anghenion siaradwyr Cymraeg yn ymwneud â sicrhau urddas mewn gofal. Mae'n cydnabod na allwch roi'r gofal gorau i ddefnyddwyr gwasanaethau, y gofal y mae ganddynt hawl iddo, y gofal y maent yn ei haeddu, os na allwch gyfathrebu â hwy yn iawn.

Mae darparu gwasanaeth sy'n canolbwyntio ar y dinesydd yn hollbwysig i'r 'Cynnig Rhagweithiol'. Yn ymarferol, mae hyn yn golygu darparu gwasanaeth sydd wedi'i deilwra'n arbennig sy'n galluogi'r unigolyn i gael sicrwydd bod ganddo/ganddi reolaeth dros y sefyllfa a'i fod yn deall yn llwyr pa wasanaethau a gynigir. Mae hyn yn hollbwysig i'r egwyddorion sy'n sail i Ddeddf Gwasanaethau Cymdeithasol a Llesiant (Cymru) 2014. Mae rhoi'r unigolyn wrth wraidd y ddarpariaeth yn hollbwysig.

Cofiwch fod gan bawb ran i'w chwarae wrth gyflawni'r 'Cynnig Rhagweithiol'. P'un a yw eich cyfraniad yn fawr neu'n fach, byddwch yn gwneud gwahaniaeth gwirioneddol.