

# Gofal Cymdeithasol Cymru - proffil gweithlu 2018: Gwasanaethau Darparwyd Gofal a Gomisiynwyd


# Cynnwys

Crynodeb	2
Cefndir	3
Dadansoddi'r data	6
Dadansoddiad pellach	8
Atodiad A – Y ffurflen casglu data	23
Atodiad B – Tablau ychwanegol	24
Atodiad C – Ein methodoleg briodoli	38

Cynhyrchwyd gan yr: Data **Cymru**

Cyhoeddi: Hydref 2019

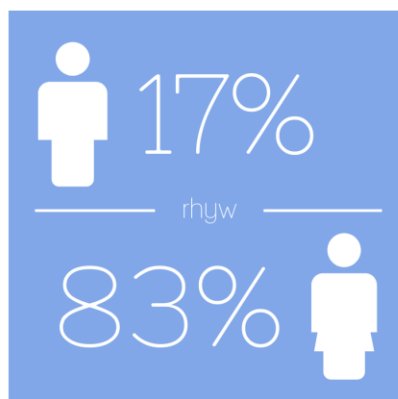
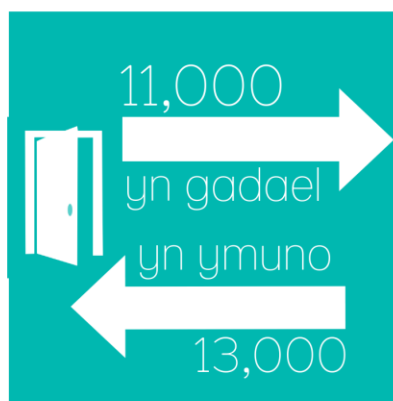
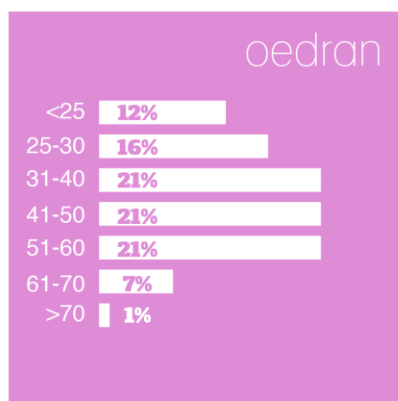
[www.data.cymru](http://www.data.cymru)

 029 2090 9500

 [ymholiadau@data.cymru](mailto:yholiadau@data.cymru)

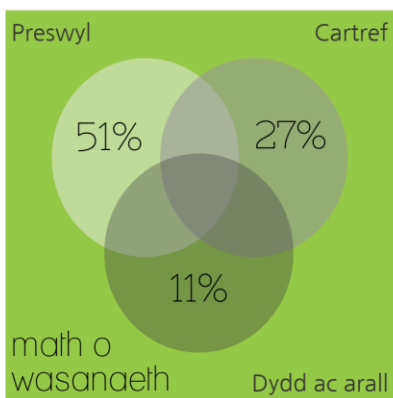
Adroddiad hwn ar gael yn Saesneg hefyd.

1,300 o ddarparwyr gofal a gomisiynwyd yng Nghymru



1 o bob 9 yn gallu cyfathrebu'n effeithiol yn Gymraeg

77% o ddarparwyr gyda 50 neu lai o staff



## Crynodeb

- Mae'r adroddiad hwn yn nodi prif ganfyddiadau ymarfer casglu data'r gweithlu Gofal Cymdeithasol Cymru 2018. Mae'r adroddiad yn helpu Gofal Cymdeithasol Cymru (SCW) ac awdurdodau lleol i ddeall yn well gweithlu darparwyr gofal cymdeithasol allanol a gomisiynwyd i ddarparu gwasanaethau gan awdurdodau lleol Cymru (darparwyr gofal a gomisiynwyd).
- Ers 2013, mae Cyngor Gofal Cymru, sydd erbyn hyn yn cael ei alw'n Gofal Cymdeithasol Cymru (SCW), wedi ein comisiynu ni, Data **Cymru** (Uned Ddata Cymru gynt), i weithio gydag awdurdodau lleol i gagslu a dadansoddi gwybodaeth am weithlu'r darparwyr gofal hyn a gomisiynwyd. Dyma'r chweched flwyddyn rydym wedi arwain y casgliad.
- Cymerodd pob un o 22<sup>1</sup> awdurdod lleol yng Nghymru ran yn gasgliad 2018 gan ddarparu ymatebion.
- Ymdriniodd yr ymatebion ag 83% o ddarparwyr gofal cymdeithasol a gomisiynwyd ledled Cymru. Roedd cwmipas adroddiadau awdurdodau lleol unigol yn amrywio o 53% yn Sir Ddinbych i 100% yn Wrecsam, Sir Benfro, Sir Gâr, Rhondda Cynon Taf, Merthyr Tudful a Chasnewydd.
- Gan ddefnyddio dulliau amcangyfrif roeddem yn gallu amcangyfrif data'r gweithlu cyfanredol am yr holl ddarparwyr gofal a gomisiynwyd a arolygwyd gan awdurdodau lleol Cymru.
- Roedd tua 1,300 o ddarparwyr gofal allanol a gomisiynwyd i ddarparu darpariaeth gofal cymdeithasol i awdurdodau lleol yng Nghymru yn 2018.
- Yn ôl yr amcangyfrif roedd mwy na 53,000 o staff yn gweithio i'r darparwyr gofal a gomisiynwyd hyn yn 2018.
- Oherwydd natur y data nid yw'n briodol yn ein barn ni i wneud cymariaethau uniongyrchol â blynyddoedd blaenorol. Serch hynny, rydym unwaith eto, wedi cynnwys dadansoddiad cynhwysfawr o'r data a gyflwynwyd i ni (y data 'a ddychwelwyd' a'r data 'a adeiladwyd'), ar lefel leol, ranbarthol a chenedlaethol.

Unwaith eto rydym yn hapus gyda maint ac ansawdd y data a gafodd ei ddychwelyd. Serch hynny, mae'r cyfraddau ymateb yn broblem o hyd i nifer o awdurdodau.

---

<sup>1</sup> Mae Blaenau Gwent a Chaerffili yn cynnal gwasanaeth ar y cyd.

## Cefndir

Bob blwyddyn mae awdurdodau lleol yn casglu gwybodaeth am weithlu darparwyr gofal cymdeithasol allanol sy'n cael eu comisiynu i ddarparu gwasanaethau gan awdurdodau lleol Cymru.

Yn 2013, cawsom ni, Data **Cymru** (Uned Ddata Cymru gynt), ein comisiynu gan Gyngor Gofal Cymru, elwir bellach fel Gofal Cymdeithasol Cymru, i gefnogi awdurdodau lleol wrth ddatblygu set ddata gyson, gydlynol am weithlu'r darparwyr gofal hyn a gomisiynwyd. Hefyd datblygom ni'r ffurflen casglu data gysylltiedig y cytunodd pob un o'r awdurdodau ei defnyddio er mwyn sicrhau cysondeb yn y data sy'n cael ei gasglu.

Yn sgîl datblygu'r set ddata a'r ffurflen a gytunwyd yn genedlaethol, roedd cydnabyddiaeth bod angen cefnogaeth bellach i helpu i sicrhau y gallai'r data gael ei gyfuno i gynhyrchu darlun lleol, rhanbarthol a chenedlaethol dibynadwy o'r gweithlu hwn. Gan hynny, cawsom ein comisiynu gan Gyngor Gofal Cymru i gefnogi awdurdodau lleol mewn ymarfer peilot casglu a choladu'r wybodaeth ar gyfer 2013 a darparu dadansoddiad o'r data ar lefel leol, ranbarthol a chenedlaethol. Cafodd adroddiad a ddogfennodd ganfyddiadau'r casgliad peilot hwn ei rannu â'r Cyngor Gofal ym Mehefin 2014.

Ers hynny rydym wedi cael ein comisiynu i ailadrodd yr ymarfer ar gyfer 2014, 2015, 2016, 2017 a 2018. Mae'r adroddiad hwn yn nodi canfyddiadau casgliad 2018.

# Deall y data

Gofynnwyd i awdurdodau lleol arolygu'r holl ddarparwyr gofal a gomisiynwyd<sup>2</sup>. Cafwyd ymatebion oddi wrth bob un o'r 22<sup>3</sup> awdurdod lleol.

Roedd yr ymatebion a dderbyniwyd yn cyfuno:

- Data a oedd wedi ei gasglu'n uniongyrchol oddi wrth ddarparwyr gofal a gomisiynwyd (data a 'ddychwelwyd'); a
- Data a oedd wedi ei 'adeiladu' gan yr awdurdodau lleol gan ddefnyddio data o 2017 a oedd ar gael yn lleol.

Gwelir copi o ffurflen casglu data 2018 yn [Atodiad A](#).

## Cyfraddau ymateb

Ledled Cymru yn 2018, cafodd 74% o'r ffurflenni casglu data a ddosbarthwyd eu dychwelyd, cyfradd ymateb ychydig yn is uwch yn 2017. Roedd hyn yn amrywio o 33% yn Sir Fynwy i 100% yn Wrecsam, Sir Gâr a Chasnewydd. Gwelodd y mwyafrif o awdurdodau lleol cynydd yng nghanran y ffurflenni a ddychwelwyd eleni, a lleihad yng nghanran yr ymatebion a adeiladwyd.

Adeiladodd awdurdodau lleol ddata am 118 o ddarparwyr gofal ychwanegol a gomisiynwyd yn 2018, o'u cymharu â 145 yn 2017, gan ddod â'r gyfradd ymateb gyffredinol i 83% ar gyfer 2018. Roedd hyn yn amrywio o 53% yn Sir Ddinbych i 100% yn Wrecsam, Sir Benfro, Sir Gâr, Rhondda Cynon Taf, Merthyr Tudful a Chasnewydd. Roedd gan 13 awdurdod lleol gyfradd ymateb gyffredinol o 80% neu fwy, yr un peth ag yn 2017.

Mae data am nifer y darparwyr gofal a gomisiynwyd a arolygwyd yn 2014, 2015, 2016, 2017 a 2018 i'w weld yn [Tabl 7](#) o [Atodiad B](#).

## Amcangyfrif am ddata coll

Yn yr un modd â blynyddoedd blaenorol, er mwyn ddarparu amcangyfrifon rhanbarthol a chenedlaethol o weithlu darparwyr gofal cymdeithasol allanol a gomisiynwyd, bu'n rhaid ceisio amcangyfrif data ar gyfer y darparwyr gofal a gomisiynwyd a oedd heb ymateb, a lle nad oedd unrhyw ddata 2017 ar gael i 'adeiladu' ymateb arno ar gyfer 2018. Yr enw ar y broses hon yw priodoli. Gwelir manylion y broses briodoli yn [Atodiad C](#).

Unwaith eto, nid oeddem yn gallu priodoli gan ddefnyddio data ar lefel awdurdod lleol neu ranbarthol oherwydd cyfraddau ymateb isel mewn nifer fach o awdurdodau. Yn lle hynny, defnyddiom ni gyfartaleddau cenedlaethol i briodoli'r data 'coll' ar lefel leol. Er bod data wedi ei dychwelyd neu ei briodoli am 100% o'r darparwyr a arolygwyd, nid yw amcangyfrifon awdurdodau lleol sydd wedi eu priodoli yn ddigon dibynadwy at ddibenion dadansoddi. Er hynny, rydym wedi darparu rhywfaint o dadansoddiad rhanbarthol lefel uchel.

O ganlyniad i natur y data nid oeddem yn gallu amcangyfrif data i Gymru gyfan ond ar gyfer cyfanswm y staff mewn swydd ar ddiwedd y flwyddyn.

---

<sup>2</sup> Pan fydd darparwr gofal a gomisiynwyd wedi dychwelyd gwybodaeth ar wahân am leoliadau gofal gwahanol, mae pob lleoliad wedi cael ei ddosbarthu'n 'ddarparwr gofal' at ddibenion y dadansoddiad hwn.

<sup>3</sup> Mae Blaenau Gwent a Chaerffili yn cynnal gwasanaeth ar y cyd.

## **Ansawdd data**

Er gwaethaf gwelliannau yn ansawdd y data bob blwyddyn, ni allwn ddarparu cymariaethau dibynadwy â blynyddoedd blaenorol. Mae llawer o ffactorau sy'n gallu dylanwadu ar wahaniaethau yn y data o un flwyddyn i'r llall. Mae'r rhain yn cynnwys newidiadau ym maint a/neu fath y darparwyr a arolygwyd a swm y data sydd wedi cael ei amcangyfrif. Fel y cyfryw, ni wyddom i ba raddau mae'r newidiadau hyn yn cynrychioli newid gwirioneddol. Lle bo'n briodol, rydym wedi rhoi sylwadau ar y patrymau ar draws rai categorïau data penodol a sut mae hyn yn cymharu â'r llynedd.



## Dadansoddi'r data

Mae'r dadansoddiad sy'n dilyn yn cyfuno data a gasglodd awdurdodau lleol yn uniongyrchol oddi wrth eu darparwyr gofal a gomisiynwyd a data a oedd naill ai wedi ei adeiladu neu ei briodoli h.y. ei amcangyfrif ar sail gwybodaeth ychwanegol. Gan hynny, mae elfen o 'wall anhysbys' ynghlwm wrth y data. Mae'r gwall anhysbys hwn yn cynyddu po fwyaf o ddata adeiledig a phriodoledig sy'n cael ei ddefnyddio wrth bennu'r amcangyfrifon. Fel y cyfryw, ni ellir eu trin fel cyfrifiadau union-gywir a dylid eu defnyddio gyda gofal. Gwelir data am gyfran yr ymatebion a gafodd eu dychwelyd, eu hadeiladu a'u priodoli yn **Tabl 8, Tabl 9, Tabl 10** a **Tabl 11** o **Atodiad B**.

Mae gofal cymdeithasol yn wasanaeth sy'n cael ei gynnig gan bob awdurdod lleol yng Nghymru. Ar sail y data a roddwyd i ni, cafodd ychydig dros 1,300 o gyrrff darparu gofal allanol eu comisiynu i ddarparu gofal cymdeithasol i awdurdodau lleol yng Nghymru yn 2018.

Yn ôl yr amcangyfrif roedd y darparwyr gofal a gomisiynwyd hyn yn cyflogi mwy na 53,000 o bobl ledled Cymru. Dengys **Tabl 1** fod yr amcangyfrif o nifer y staff a gyflogir gan ddarparwyr gofal a gomisiynwyd yn parhau i amrywio ar draws y rhanbarthau.

Mae nifer y darparwyr gofal a gomisiynwyd wedi lleihau ers 2017, ac ar sail y data rydym wedi ei dderbyn, mae nifer y staff a gyflogir wedi cynyddu hefyd.

**Tabl 1: Nifer y darparwyr gofal a gomisiynwyd ac amcangyfrif o nifer y staff a gyflogir yn ôl rhanbarth, 2018<sup>4</sup>**

	<b>Darparwyr gofal a gomisiynwyd</b>	<b>Staff a gyflogir gan ddarparwyr gofal a gomisiynwyd (amcangyfrif)</b>	<b>Staff a gyflogir gan ddarparwyr gofal a gomisiynwyd am bob 1,000 o'r boblogaeth</b>
Gogledd Cymru	361	15,000	22
Canolbarth & Gorllewi	286	9,500	18
Bae'r Gorllewin	204	8,500	16
De-Dwyrain	463	20,000	14
<b>Cymru</b>	<b>1,314</b>	<b>53,000</b>	<b>17</b>

Cafodd data ei gasglu ar sail y math o wasanaethau sy'n cael eu darparu. Mae'r rhain wedi eu categorio fel:

- Preswyl (wedi'u dadansoddi yn ôl preswyl gyda gofal nyrsio a preswyl heb gofal nyrsio);
- Cartref;
- Dydd ac arall (cyfuniad o wasanaethau gofal dydd a gwasanaethau eraill nad ydynt yn perthyn i unrhyw un o'r categorïau eraill); a
- Cymysg (mwy nag un o'r uchod).

<sup>4</sup> Daw'r ffigurau poblogaeth a ddefnyddir i gyfrif hyn o Amcangyfrifon Poblogaeth Canol Blwyddyn 2017 a gynhyrchwyd gan y Swyddfa Ystadegau Gwladol.

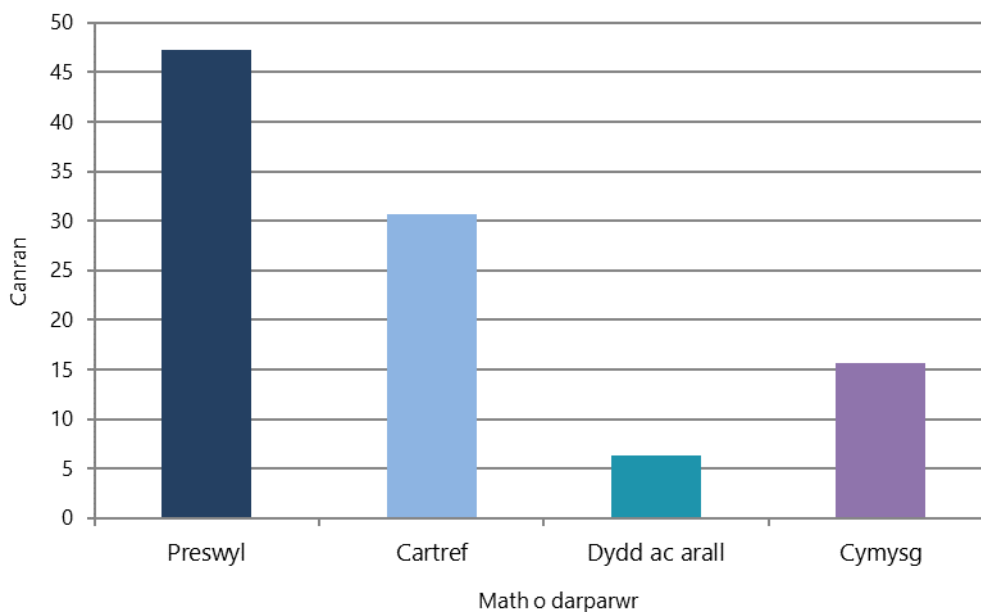
Comisiynodd awdurdodau lleol yng Nghymru wasanaethau gan nifer uwch o ddarparwyr gofal preswyl (677 o ddarparwyr) nag unrhyw fath arall o ddarparwr gofal yn ystod 2018. Cyflogodd y darparwyr gofal preswyl hyn 25,600 o bobl ledled Cymru yn ôl yr amcangyfrif. Dengys **Tabl 2** y mathau o ddarparwyr gofal a gomisiynwyd ac amcangyfrif o nifer y staff a gyflogir.

**Tabl 2: Nifer y darparwyr gofal a gomisiynwyd yn ôl math a nifer y staff a gyflogir, Cymru, 2018**

	<b>Darparwyr gofal a gomisiynwyd</b>	<b>Staff a gyflogir gan ddarparwyr gofal a gomisiynwyd (amcangyfrif)</b>
Preswyl	677	25,500
Cartref	370	17,000
Dydd ac arall	151	3,000
Cymysg	116	7,000
<b>Cyfanswm</b>	<b>1,314</b>	<b>53,000</b>

Dengys **Ffigur 1** mai darparwyr gofal preswyl a gomisiynwyd yng Nghymru sy'n cyflogi'r ganran uchaf o staff ar draws y mathau o ddarparwr yn 2018, fel yn 2017.

**Ffigur 1: Canran y staff a gyflogir gan ddarparwyr gofal a gomisiynwyd yn ôl math o ddarparwr, Cymru, 2018**



Gwelir y ffigurau canrannol ar gyfer Ffigur 1 yn **Tabl 12** o **Atodiad B** - .

## Dadansoddiad pellach

Mae'r adran hon yn cynnig dadansoddiad manylach o weithlu darparwyr gofal a gomisiynwyd. Mae'r dadansoddiad hwn yn cynnwys dim ond y data a gyflwynwyd gan awdurdodau lleol; gan gynnwys data sydd wedi cael ei gynhyrchu gan ddefnyddio ymatebion data y llynedd (data 'a adeiladwyd'). Cyfran yn unig (83%) o'r boblogaeth darparwyr gofal a gomisiynwyd yw'r ffigurau hyn ac, fel y cyfryw, mae angen bod yn ofalus wrth eu defnyddio. Ledled Cymru, mae'r cwmpas yn amrywio o 57% yng Nghonwy i 100% yn Rhondda Cynon Taf, Merthyr Tudful, Casnewydd a Blaenau Gwent a Chaerffili. Mae manylion pellach am y cyfraddau ymateb ledled Cymru i'w gweld yn [Tabl 8 Atodiad B](#).

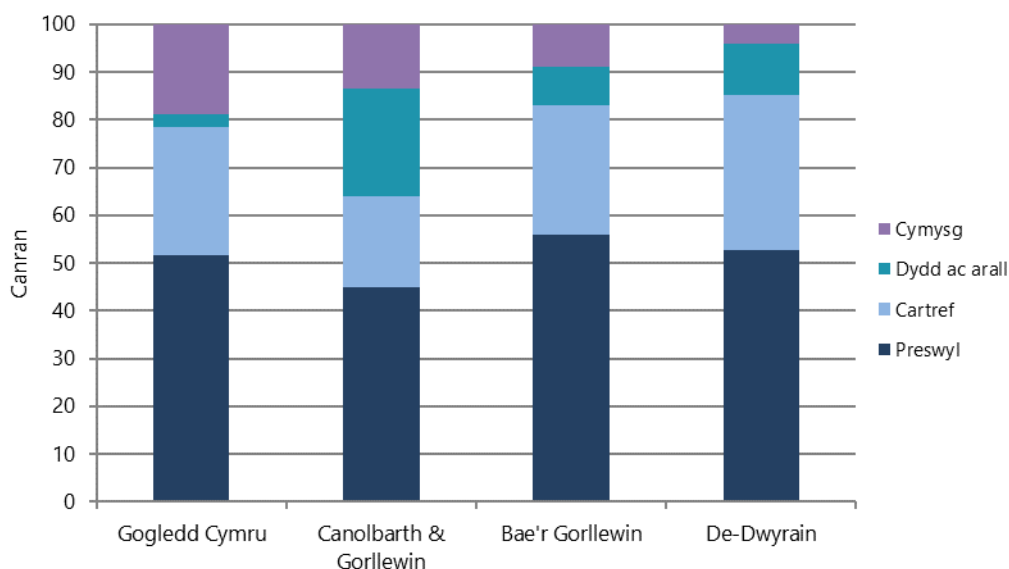
## Darparwyr gofal a gomisiynwyd

Darparwyr gofal preswyl oedd y mwyafrif o'r darparwyr gofal a gomisiynwyd yng Nghymru. Ledled Cymru roedd y ganran yn amrywio o 29% o ddarparwyr gofal a gomisiynwyd gan Geredigion i 68% a gomisiynwyd gan Wynedd. Roedd y mwyafrif o'r darparwyr gofal yn cynnig gwasanaethau dydd ac arall a gomisiynwyd gan Geredigion (45%). Roedd canran y darparwyr gofal a gomisiynwyd i ddarparu gofal cartref yn amrywio rhwng 14% o ddarparwyr gofal a gomisiynwyd gan Geredigion i 51% a gomisiynwyd gan Sir Ddinbych.

Dengys **Ffigur 2**:

- Amrywiodd ganran y darparwyr gofal a gomisiynwyd sy'n cynnig **gofal preswyl** o 47% o'r sawl a gomisiynwyd gan awdurdodau lleol yng Nghanolbarth a Gorllewin Cymru i 53% ym Mae'r Gorllewin a'r De-Ddwyrain;
- Comisiynodd awdurdodau lleol yng Nghanolbarth a Gorllewin Cymru y ganran isaf o **ddarparwyr gofal cartref** ar 19%, tra comisiynodd y De-Ddwyrain y ganran uchaf ar 33%;
- Comisiynodd awdurdodau lleol yng Ngogledd Cymru y ganran isaf o **ddarparwyr gofal dydd a gofal arall** ar 4.2%, tra comisiynodd Canolbarth a Gorllewin Cymru y ganran uchaf ar 22%;
- Chomisiynodd y De-Ddwyrain y ganran isaf o ddarparwyr gofal sy'n cynnig **darpariaeth gymysg** ar 4%, tra comisiynodd y Gogledd y ganran uchaf sef 14%.

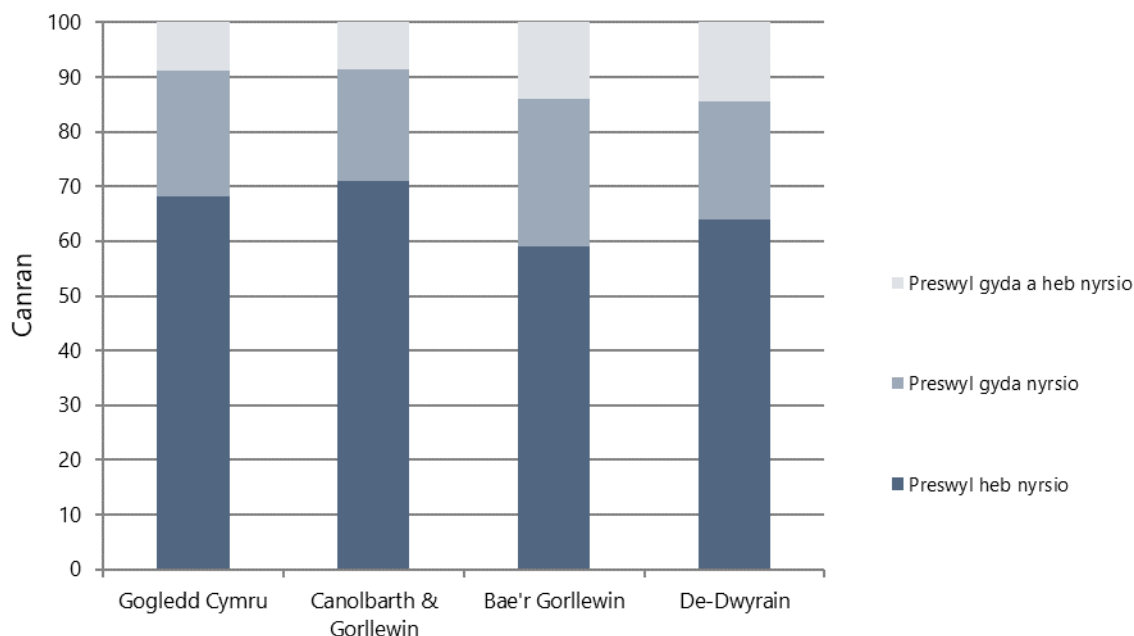
**Ffigur 2: Canran y darparwyr gofal a gomisiynwyd yn ôl math, fesul rhanbarth, 2018**



Gwelir manylion pellach am ddarparwyr gofal a gomisiynwyd yn ôl math o wasanaeth yn [Tabl 13: o Atodiad B](#).

Fel y dangosir yn **Ffigur 3**, roedd y mwyafrif o ddarparwyr gofal preswyl a gomisiynwyd yn cynnig gofal preswyl heb nyrsio ar draws pob rhanbarth. Roedd 71% o'r 117 o ddarparwyr gofal preswyl a gomisiynwyd gan awdurdodau lleol yng Nghanolbarth a Gorllewin Cymru yn darparu gofal preswyl heb nyrsio. Mae hyn yn cymharu â 59% o ddarparwyr gofal preswyl a gomisiynwyd gan awdurdodau lleol yn rhanbarth Bae'r Gorllewin.

**Ffigur 3: Canran y darparwyr gofal preswyl a gomisiynwyd yn ôl math, fesul rhanbarth, 2018**

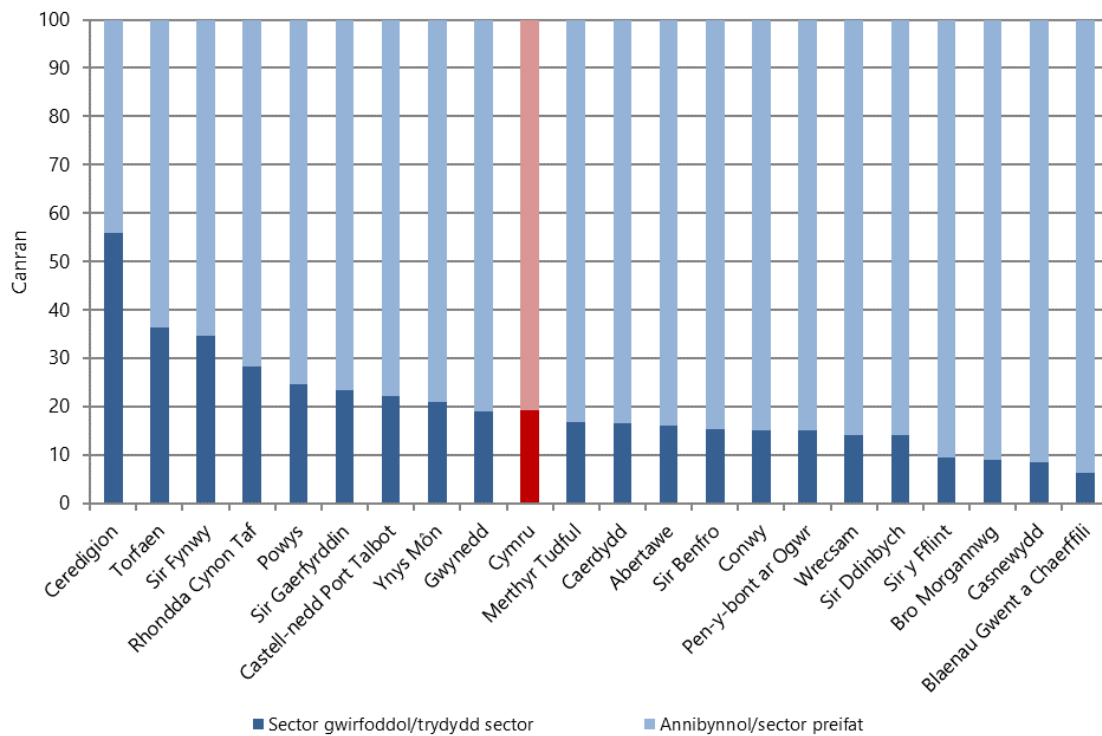


Gwelir manylion pellach am ddarparwyr gofal preswyl yn **Tabl 14** o **Atodiad B** – .

## Sector

Seiliwyd 19% o ddarparwyr gofal a gomisiynwyd gan awdurdodau lleol yng Nghymru yn y sector gwirfoddol/trydydd sector, o'u cymharu ag 17% yn 2017. Yn 2018, amrywiodd hyn o 6% o ddarparwyr gofal a gomisiynwyd gan Blaenau Gwent a Chaerffili i 56% a gomisiynwyd gan Geredigion. Ledled Cymru, cyrff annibynnol/sector preifat oedd yr 81% sy'n weddill. Dengys **Ffigur 4** y rhaniad rhwng darparwyr preifat/trydydd sector fesul awdurdod lleol ar gyfer 2018.

**Ffigur 4: Canran y darparwyr gofal a gomisiynwyd yn ôl sector, fesul awdurdod lleol, 2018**



## Cleientiaid

Yng Nghymru, darparodd 12% o ddarparwyr gofal a gomisiynwyd wasanaethau i blant, darparodd 63% wasanaethau i oedolion<sup>5</sup> a darparodd 63% wasanaethau i bobl hŷn.<sup>6, 7</sup>

Roedd 43% o'r darparwyr gofal a gomisiynwyd gan Bowys yn darparu gwasanaethau i blant. Dyma'r ganran uchaf o blith holl awdurdodau lleol Cymru, gan 16 pwynt canrannol uwchlaw'r uchaf nesaf, sef Sir Fynwy, a oedd â 27% o ddarparwyr gofal a gomisiynwyd yn darparu gwasanaethau plant. Nid oedd yr un o'r darparwyr gofal a gomisiynwyd gan Sir Ddinbych yn darparu gwasanaethau i blant.

Amrywiodd ganran y darparwyr gofal sy'n darparu gwasanaethau i bobl hŷn o 49% o'r sawl a gomisiynwyd gan Wrecsam i 83% a gomisiynwyd gan Ynys Môn.

25% o'r darparwyr gofal a gomisiynwyd gan Bowys a oedd yn darparu gwasanaethau i oedolion o'u cymharu ag 84% a gomisiynwyd gan Flaenau Gwent a Chaerffili.

Mae **Tabl 3** yn dangos nifer a chanran y darparwyr gofal a gomisiynwyd yn ôl grŵp cleientiaid ar lefel ranbarthol.

<sup>5</sup> Mae 'Oedolion' yn cynnwys oedolion ag anableddau dysgu, oedolion ag afiechyd meddwl ac oedolion ag anabledd corfforol neu nam ar eu synhwyrau.

<sup>6</sup> 3% o ddarparwyr gofal a gomisiynwyd yn darparu gwasanaethau i grwpiau cleient eraill.

<sup>7</sup> Gan fod darparwyr o bosibl yn darparu gwasanaethau i fwy nag un grŵp cleientiaid, mae'n bosibl na fydd y data yn adio i 100%.

**Tabl 3: Nifer a chanran y darparwyr gofal a gomisiynwyd yn ôl grŵp cleientiaid, fesul rhanbarth, 2018<sup>8</sup>**

	Nifer			%		
	Plant	Oedolion	Pobl hŷn	Plant	Oedolion	Pobl hŷn
Gogledd Cymru	30	159	158	11	61	61
Canolbarth & Gorllewin	37	147	155	14	56	59
Bae'r Gorllewin	16	97	115	10	58	69
De-Dwyrain	45	288	257	11	71	63
<b>Cymru</b>	128	691	685	12	63	63

## Maint y sefydliad

Roedd y mwyafrif o sefydliadau ddarparwyr gofal a gomisiynwyd yng Nghymru yn cyflogi rhwng 26 a 50 o staff (33%). Roedd 7% o ddarparwyr gofal a gomisiynwyd yn cyflogi mwy na 100 o staff, tra bod 13% yn cyflogi llai na deg o staff. Ledled Cymru, 3% o ddarparwyr gofal cymysg a oedd yn cyflogi llai na deg aelod staff yn 2018, tra bod 16% yn cyflogi mwy na 100. Roedd 48% o ddarparwyr gofal dydd ac arall yn cyflogi llai na deg aelod staff, gyda 3% yn cyflogi mwy na 100. Dengys **Tabl 4** ganran y darparwyr gofal a gomisiynwyd yn ôl maint eu corff a math o ddarparwr.

**Tabl 4: Canran y darparwyr gofal a gomisiynwyd yn ôl maint y corff, a math o ddarparwr, 2018**

	%				
	Maint y sefydliad (staff a gyflogir)				mwy na 100
	llai na 10	10 – 25	26 – 50	51 – 100	
Preswyl	11	33	35	16	5
Cartref	6	30	36	20	8
Dydd ac arall	48	31	13	5	3
Cymysg	3	23	41	17	16

## Proffil staff

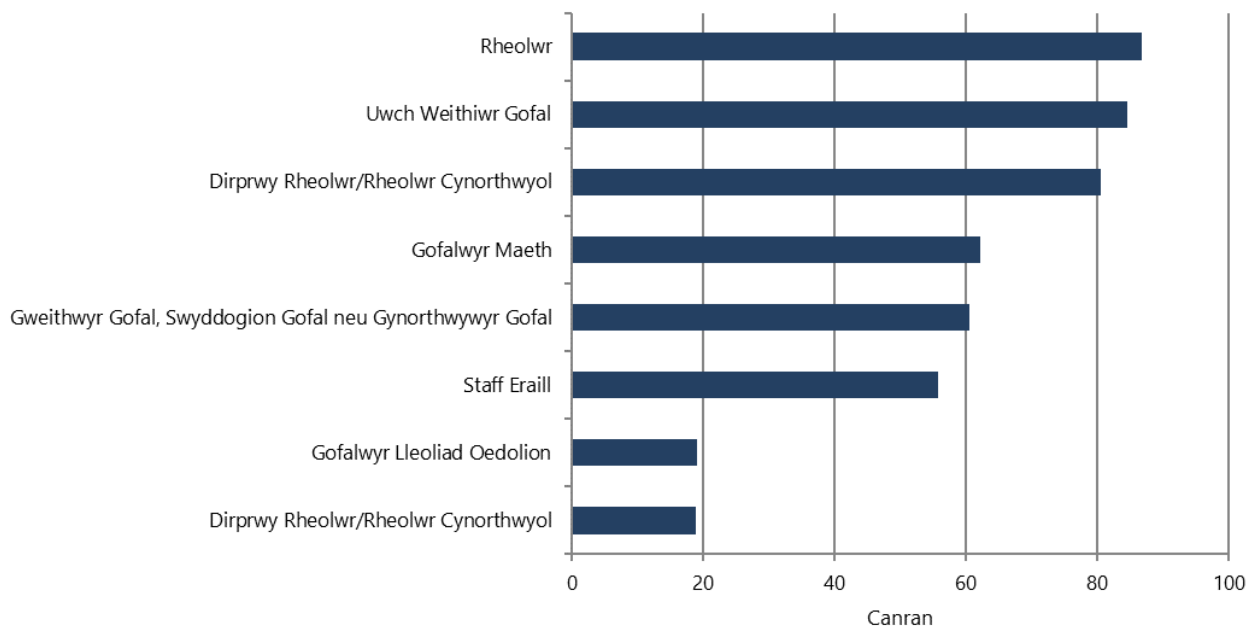
### Cymwysterau

Mae'n ofynnol bod gan Weithwyr Cymdeithasol Cofrestredig a Staff Nyrsio Cofrestredig gymwysterau penodol er mwyn dal y swyddi hyn. Ar draws yr holl ddarparwyr gofal a gomisiynwyd, roedd 100% o'r staff a gyflogwyd gan ddarparwyr gofal a gomisiynwyd yn yn rolau hyn yn meddu ar eu cymwysterau gofynnol/a argymhellir. Nid yw'r staff hyn yn cael eu cynwnys yn y dadansoddiad sy'n dilyn.

Dengys **Ffigur 5** ganran yr holl staff eraill yr adroddwyd bod ganddynt y cymwysterau gofynnol/a argymhellir ar gyfer eu rôl.

<sup>8</sup> Ibid

**Ffigur 5: Canran y staff darparwyr gofal a gomisiynwyd gyda'r cymwysterau a argymhellir yn ôl rôl, Cymru, 2018**



Gwelir canran y staff darparwyr gofal a gomisiynwyd gyda'r cymwysterau a argymhellir yn ôl rôl ar gyfer pob math o ddarparwr gofal yn **Tabl 15** **Tabl 13:** a **Ffigur 15** o **Atodiad B** - .

Roedd canran y staff a gyflogwyd fel Rheolwyr â'r cymwysterau gofynnol/a argymhellir yn amrywio o 52% mewn darparwyr gofal a gomisiynwyd gan Wynedd i 98% a gomisiynwyd gan Sir Benfro. Yn achos Dirprwy Reolwyr neu Reolwyr Cynorthwyol, roedd hyn yn amrywio o 67% mewn darparwyr gofal a gomisiynwyd gan Sir Fynwy, i 94% a gomisiynwyd gan Gonwy.

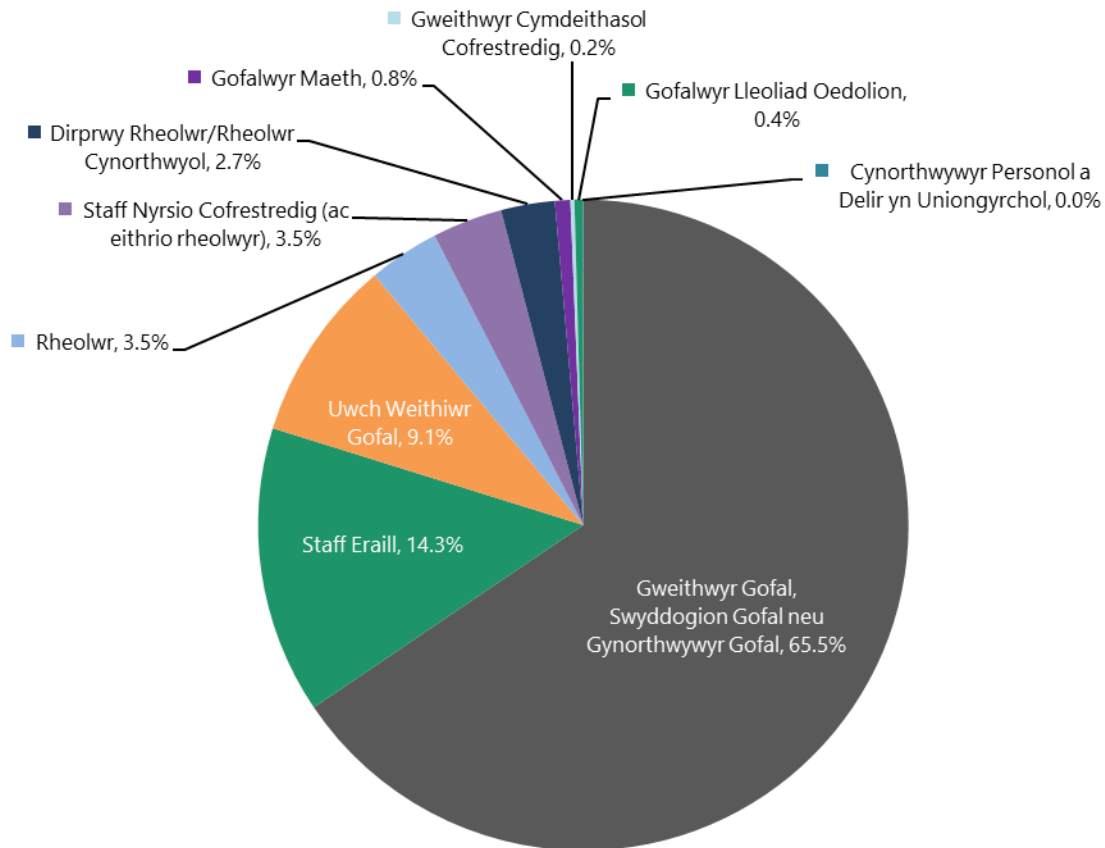
Roedd canran y staff a gyflogwyd fel Gweithwyr Gofal, Swyddogion Gofal neu Gynorthwyyr Gofal â'r cymwysterau gofynnol/a argymhellir yn amrywio rhwng 47% mewn darparwyr gofal a gomisiynwyd gan Sir Fynwy i 82% a gomisiynwyd gan Dorfaen. Yn achos Uwch Weithwyr Gofal, roedd hyn yn amrywio o 74% mewn darparwyr gofal a gomisiynwyd gan Dorfaen a Sir Fynwy, i 94% a gomisiynwyd gan Ferthyr Tudful.

Enillodd 17% staff darparwyr gofal a gomisiynwyd eu cymwysterau gofynnol/a argymhellir yn ystod 2018, tra bod 17% o staff yn dal i weithio tuag at gymwysterau gofynnol/a argymhellir.

## Rolau

Fel yn 2017, Gweithwyr Gofal, Swyddogion Gofal neu Gynorthwyyr Gofal (66%) oedd y mwyafrif o staff a gyflogwyd gan ddarparwyr gofal a gomisiynwyd gan awdurdodau lleol yng Nghymru, fel a ddangosir yn **Ffigur 6**. Roedd y ganran a oedd yn Weithwyr Gofal, Swyddogion Gofal neu Gynorthwyyr Gofal yn amrywio o 59% gan ddarparwyr gofal a gomisiynwyd gan Wrecsam a Sir Fynwy i 72% a gomisiynwyd gan Ynys Môn a Merthyr Tudful.

**Ffigur 6: Canran y staff a gyflogwyd gan ddarparwyr gofal a gomisiynwyd yn ôl rôl, Cymru, 2018<sup>9</sup>**



Ar draws y darparwyr gofal a gomisiynwyd gan awdurdodau lleol yng Nghymru, nid oedd yr un yn cyflogi mwy na 6% o staff fel Rheolwyr yn 2018, gyda 4% neu lai yn cael eu cyflogi'n Ddirprwy Reolwyr/Rheolwyr Cynorthwyol. Ychydig iawn o Weithwyr Cymdeithasol Cofrestredig a gyflogwyd gan ddarparwyr gofal a gomisiynwyd, gyda 90 (0.2%) i gyd yn cael eu cyflogi ledled Cymru. Nifer y Staff Nyrsio Cofrestredig a gyflogwyd gan ddarparwyr gofal a gomisiynwyd oedd 1,545; mae hynny'n 3% o'r holl staff a gyflogwyd gan ddarparwyr gofal a gomisiynwyd yng Nghymru. Roedd canran y Staff Nyrsio Cofrestredig a gyflogwyd yn amrywio o 2% ymhlith y darparwyr gofal a gomisiynwyd gan Sir y Fflint, Ynys Môn, Ceredigion a Pen-y-bont ar Ogwr i 5% gan Wunedd, Merthyr Tudful, Y Fro a Chasnewydd.

<sup>9</sup> Mae staff eraill yn cynnwys unrhyw staff eraill heb eu cynnwys yn y rolau eraill e.e. garddwyr, gyrwyr ayyb.



Tabl 5: Canran y staff a gyflogwyd gan ddarparwr gofal a gomisiynwyd fesul rôl a math o ddarparwr, 2018

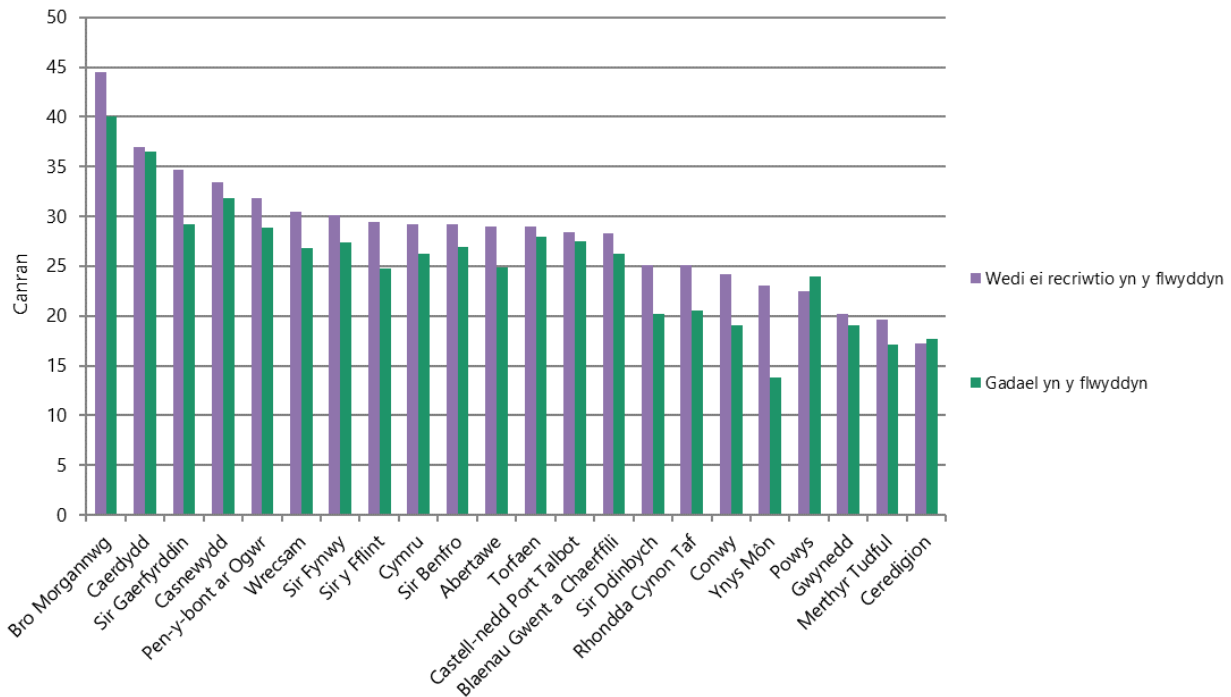
	%									
Rheolwr	Dirprwy Rheolwr/ Rheolwr Cynorthwyol	Uwch Weithiwr Gofal	Gweithwyr Gofal, Swyddogion Gofal neu Gynorthwywr Gofal	Gweithwyr Cymdeithasol Cofrestredig	Staff Nyrsio Cofrestredig (ac eithrio rheolwyr)	Gofalwyr Maeth	Gofalwyr Lleoliad Oedolion	Cynorthwywr Personol a Delir yn Uniongyrchol	Staff Eraill	
Preswyl heb nyrsio	4.6	3.4	14.6	59.4	0.0	0.2	0.0	0.0	0.0	17.8
Preswyl gyda nyrsio	2.0	2.1	8.7	53.0	0.1	11.3	0.0	0.0	0.0	22.9
Preswyl gyda a heb nyrsio	1.6	1.6	9.9	52.4	0.0	11.4	0.0	0.0	0.0	23.1
Cartref	3.8	2.6	6.3	83.2	0.0	0.2	0.0	0.0	0.0	3.9
Dydd ac arall	7.1	3.0	3.8	29.3	3.4	1.8	14.1	7.4	0.5	29.6
Cymysg	3.3	3.2	9.1	73.2	0.0	1.4	0.1	0.0	0.0	9.8
<b>Holl</b>	3.5	2.7	9.1	65.5	0.2	3.5	0.8	0.4	0.0	14.3

Rhydd **Tabl 5** uchod ddadansoddiad o staff a gyflogir gan ddarparwyr gofal a gomisiynwyd yn ôl math o rôl y darparwr. Parhaodd darparwyr gofal cartref a gomisiynwyd i gyflogi'r ganran uchaf o Weithwyr Gofal, Swyddogion Gofal neu Gynorthwyr Gofal ar 83%, o'u cymharu â 29% a gyflogwyd gan ddarparwyr gofal dydd a gofal arall a gomisiynwyd. Roedd Uwch Weithwyr Gofal yn cyfrif am 15% o staff a gyflogwyd gan ddarparwyr gofal preswyl heb nyrsio a gomisiynwyd, o'u cymharu â 4% mewn darparwyr gofal dydd a gofal arall a gomisiynwyd. Darparwyr gofal preswyl gyda nyrsio a gomisiynwyd a gyflogodd y ganran uchaf o staff Nyrsio Cofrestredig ar 11% o'r gweithlu. Darparwyr gofal dydd a gofal arall a gomisiynwyd oedd yr unig ddarparwyr i gyflogi mwy na 0.1% o Ofalwyr Maeth (14%) a Gofalwyr Lleoliadau Oedolion (7%).

## Recriwtio a chadw

Yn ystod 2018, cafodd bron 13,000 o staff eu recriwtio gan ddarparwyr gofal a gomisiynwyd gan awdurdodau lleol Cymru. Gadawodd ychydig dros 11,000 o staff ddarparwyr gofal a gomisiynwyd yn ystod y flwyddyn. Gan fod rhai staff o bosib wedi cael eu recriwtio a gadael yn ystod y flwyddyn mae'n anodd bod yn fanwl gywir am yr effaith net ar niferoedd cyffredinol staff. Ond mae'r data yn awgrymu cynnydd o ryw 2,000 o staff yn ystod y flwyddyn. Dengys **Ffigur 7** i'r mwyafrif o ddarparwyr gofal a gomisiynwyd ledled Cymru recriwtio canran uwch o staff na'r ganran a adawodd.

**Ffigur 7: Canran y staff a gafodd eu recriwtio gan neu a adawodd ddarparwyr gofal a gomisiynwyd yn ôl awdurdod lleol, 2018<sup>10</sup>**

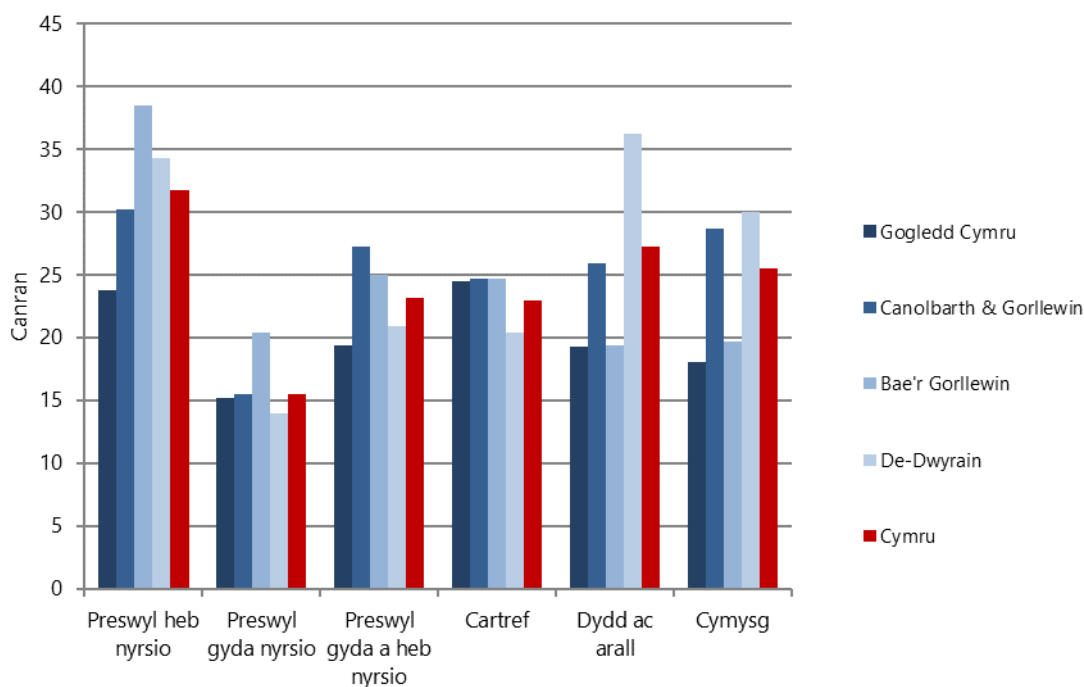


Mae sefydlogrwydd y gweithlu yn amrywio ar draws awdurdodau lleol. Cafodd 44% o'r staff a weithiai i ddarparwyr gofal a gomisiynwyd gan Fro Morgannwg eu recriwtio yn ystod y flwyddyn. Mae hyn yn cymharu â 17% o staff a weithiai i ddarparwyr a gomisiynwyd gan Geredigion.

Gwnaeth 32% o'r staff gofal cartref a oedd mewn swyddi darparwyr gofal a gomisiynwyd ledled Cymru ar ddechrau'r flwyddyn ymadael yn ystod 2018. Mae hyn yn cymharu â 15% o staff a adawodd gyflogaeth darparwyr gofal dydd ac arall. Dengys **Ffigur 8** sut mae canran y staff a adawodd ddarparwyr gofal a gomisiynwyd yn amrywio yn ôl math a rhanbarth.

<sup>10</sup> Y sawl a recriwtiwyd yn ystod y flwyddyn fel canran o'r holl staff mewn swydd ar ddiwedd y flwyddyn. Mae'r sawl sy'n gadael yn ganran o'r holl staff mewn swydd ar ddechrau'r flwyddyn.

**Ffigur 8: Canran y staff a adawodd ddarparwyr gofal a gomisiynwyd yn ôl math o ddarparwr fesul rhanbarth, 2018**

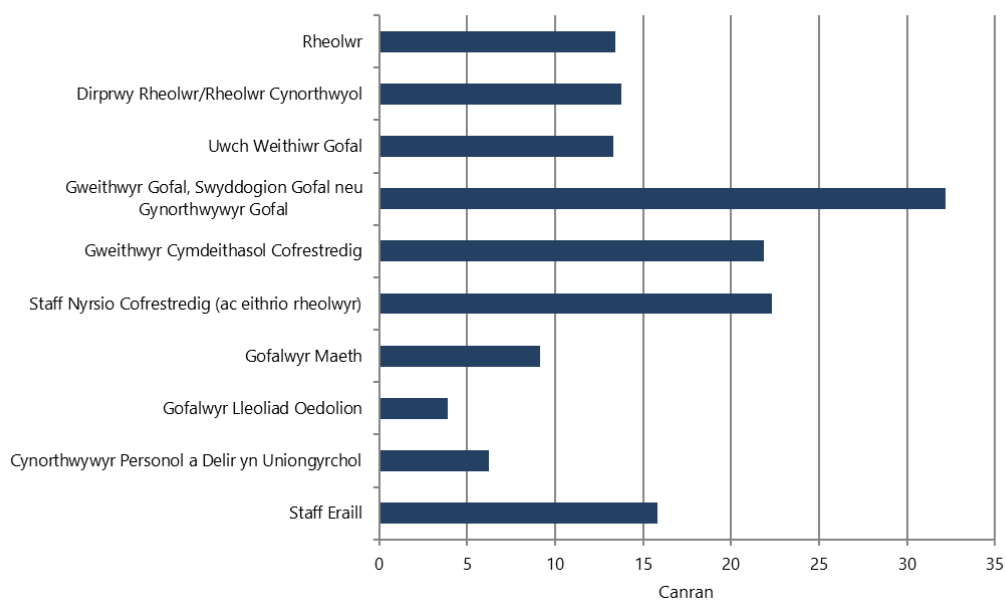


Gwelir manylion pellach gweithwyr darparwyr gofal a gomisiynwyd sydd newydd eu recriwtio yn **Ffigur 16 o Atodiad B** – .

Roedd 12% o bawb a adawodd gyflogaeth darparwyr gofal a gomisiynwyd yn ystod 2018 wedi eu cyflogi gan ddarparwyr gofal a gomisiynwyd gan Gaerdydd, tra bod dim ond 1% wedi eu cyflogi gan ddarparwyr gofal a gomisiynwyd gan Ferthyr Tudful ac Ynys Môn. O'r staff a adawodd darparwyr gofal a gomisiynwyd gan Gaerdydd, gadawodd y mwyafrif (39%) darparwyr gofal preswyl.

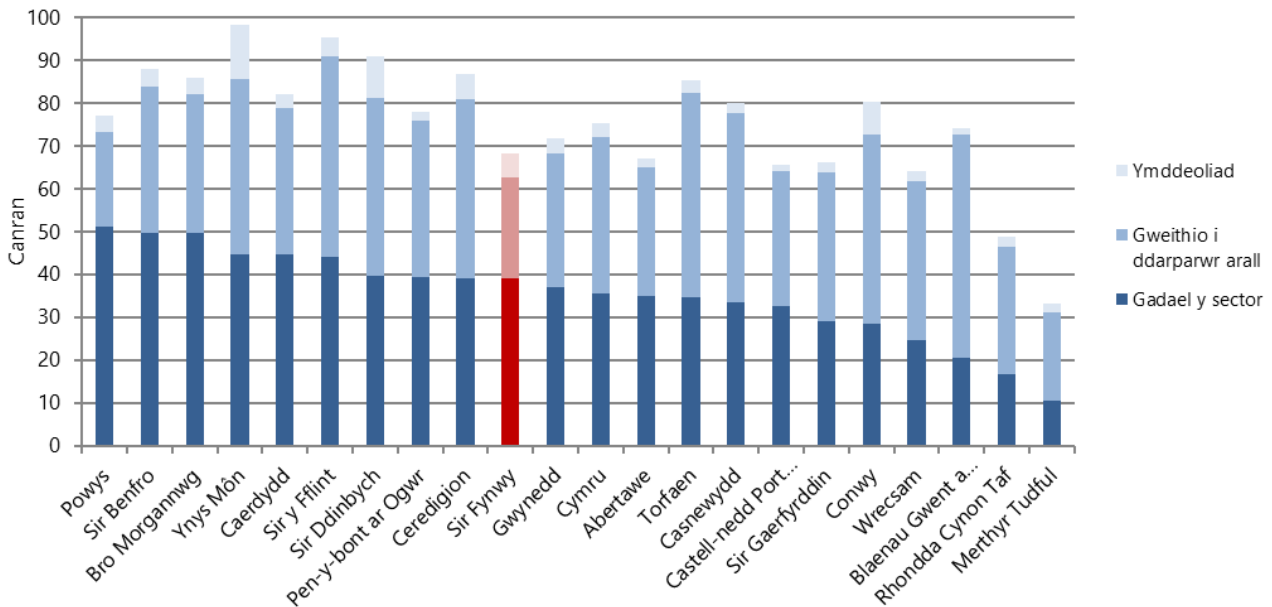
Fel y gwelir yn **Ffigur 9**, gwnaeth 32% o Weithwyr Gofal, Swyddogion Gofal neu Gynorthwyr Gofal a 22% o Staff Nyrsio Cofrestredig a oedd mewn swydd ar ddechrau'r flwyddyn adael darparwyr gofal a gomisiynwyd yn ystod 2018.

**Ffigur 9: Canran y staff mewn swydd a adawodd darparwyr gofal a gomisiynwyd yn ôl rôl, Cymru, 2018**



Roedd cyrchfannau 75% o adawyr yn hysbys. Aeth 37% i weithio i ddarparwr gofal arall, gadawodd 35% y sector a wnaeth 3% ymddeol. Ar lefel ranbarthol, gwelwyd yr amrywiaeth fwyaf rhwng y sawl a adawodd y sector yn y De-Ddwyrain (43%) a'r sawl a adawodd y sector yn rhanbarth Bae'r Gornllewin (17%). Dengyr **Ffigur 10** y sawl a adawodd y sector, y sawl a aeth i weithio i ddarparwr gofal arall a'r sawl a wnaeth ymddeol fesul awdurdod lleol.

**Ffigur 10: Canran y staff a adawodd darparwyr gofal a gomisiynwyd yn ôl cyrchfan, fesul awdurdod lleol, 2018**



Gwelir gwybodaeth bellach am staff a adawodd ddarparwyr gofal a gomisiynwyd yn **Ffigur 17** o **Atodiad B**

Roedd gan ddarparwyr gofal a gomisiynwyd gan Gaerdydd y ganran uchaf o swyddi gwag a nodwyd (11%) yng Nghymru. Roedd llai nag 1% o swyddi gwag a nodwyd yn ddarparwyr gofal a gomisiynwyd gan Ferthyr Tudful. Roedd 78% o'r swyddi gwag a nodwyd ar draws pob darparwr gofal a gomisiynwyd yng Nghymru ar gyfer Gweithwyr Gofal, Swyddogion Gofal neu Gynorthwyr Gofal. Roedd hyn yn amrywio o 100% o swyddi gwag a nodwyd gan ddarparwyr gofal a gomisiynwyd gan Ynys Môn i 52% a gomisiynwyd gan Sir Fynwy. Gan swyddi gwag a nodwyd am Uwch Weithwyr Gofal oedd y ganran uchaf nesaf sef 7% o'r holl swyddi gwag. Roedd hyn yn amrywio o 26% mewn darparwyr gofal a gomisiynwyd gan Ferthyr Tudful i 0% a gomisiynwyd gan Ynys Môn.

## Nodweddion y gweithlu

Darparwyd data am wahanol nodweddion y gweithlu am o gwmpas 92% o'r staff yn y darparwyr gofal a gomisiynwyd ledled awdurdodau lleol Cymru. Gwelir data am y gyfradd ymateb yn achos pob nodwedd yn [Tabl 16](#) o [Atodiad B](#).

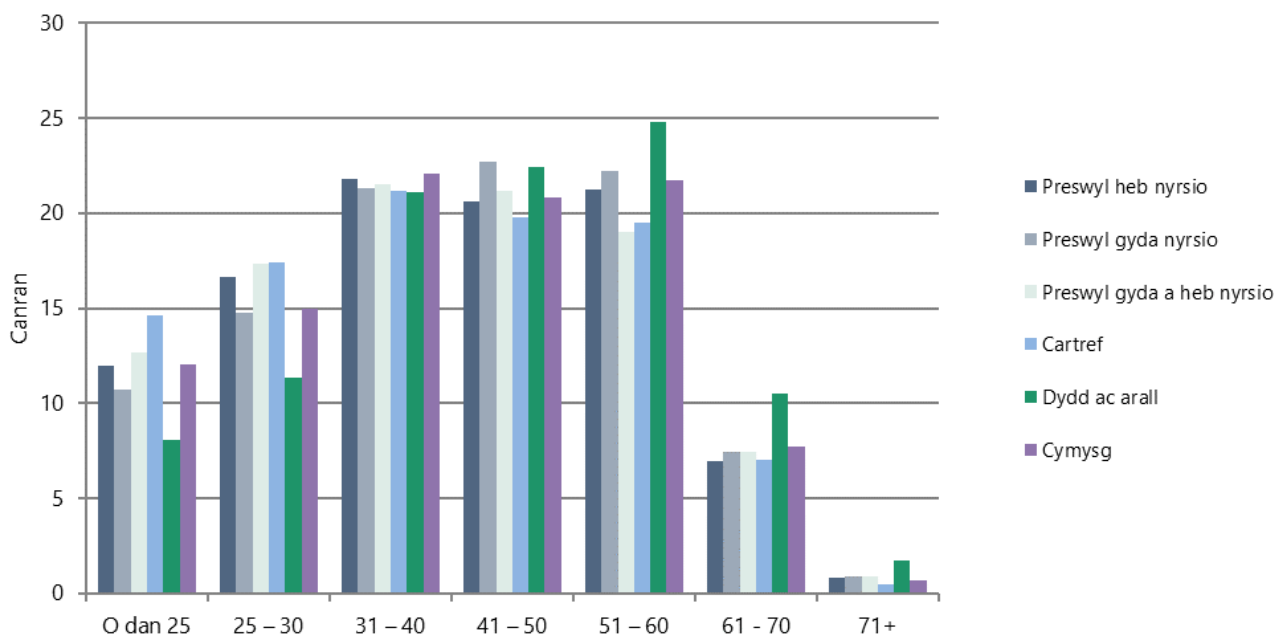
### Rhyw

Yn yr un modd ag yn 2017, benywod oedd y mwyafrif (83%) o'r staff a weithiai i ddarparwyr gofal a gomisiynwyd yng Nghymru. Dynion oedd ychydig o dan un o bob pump o'r gweithlu. Gan ddarparwyr gofal a gomisiynwyd Gwynedd oedd y ganran uchaf o staff gwryw ar 28% tra bod gan Fro Morgannwg y ganran isaf ar 11%.

### Oed

Yn 2018 roedd 21% o staff darparwyr gofal a gomisiynwyd yng Nghymru yn 31 i 40 oed ac roedd canran tebyg 41 i 50 oed a 51 i 60 oed. Adlewyrchwyd cyfran debyg ar lefel ranbarthol. Ar draws darparwyr, roedd 15% o staff darparwyr gofal a gomisiynwyd o dan 25 oed yn cael eu cyflogi gan ddarparwyr gofal cartref, tra bod 8% o staff dydd a staff eraill yn 25 oed ac yn iau. Roedd llai na 2% o staff a gyflogwyd gan bob math o ddarparwr dros 70 oed. Dengys [Ffigur 11](#) ddadansoddiad oedran staff a gyflogwyd fesul math o ddarparwr gofal a gomisiynwyd.

**Ffigur 11: Canran y staff a gyflogwyd gan darparwyr gofal a gomisiynwyd yn ôl oedran a math o darparwr, 2018**



Gwelir manylion pellach am oedran staff darparwyr gofal a gomisiynwyd yn [Tabl 17](#) o [Error! Reference source not found](#).[Error! Reference source not found](#).[Atodiad B](#) - .

### Ethnigrwydd

Cofnododd 83% o staff a gyflogwyd gan ddarparwyr gofal a gomisiynwyd gan awdurdodau lleol Cymru eu hethnigrwydd fel Gwyn. Roedd yn well gan 11% o staff beidio â datgan eu hethnigrwydd. Dengys [Tabl 6](#) y dadansoddiad ar lefel awdurdodau lleol o ethnigrwydd staff darparwyr gofal a gomisiynwyd.

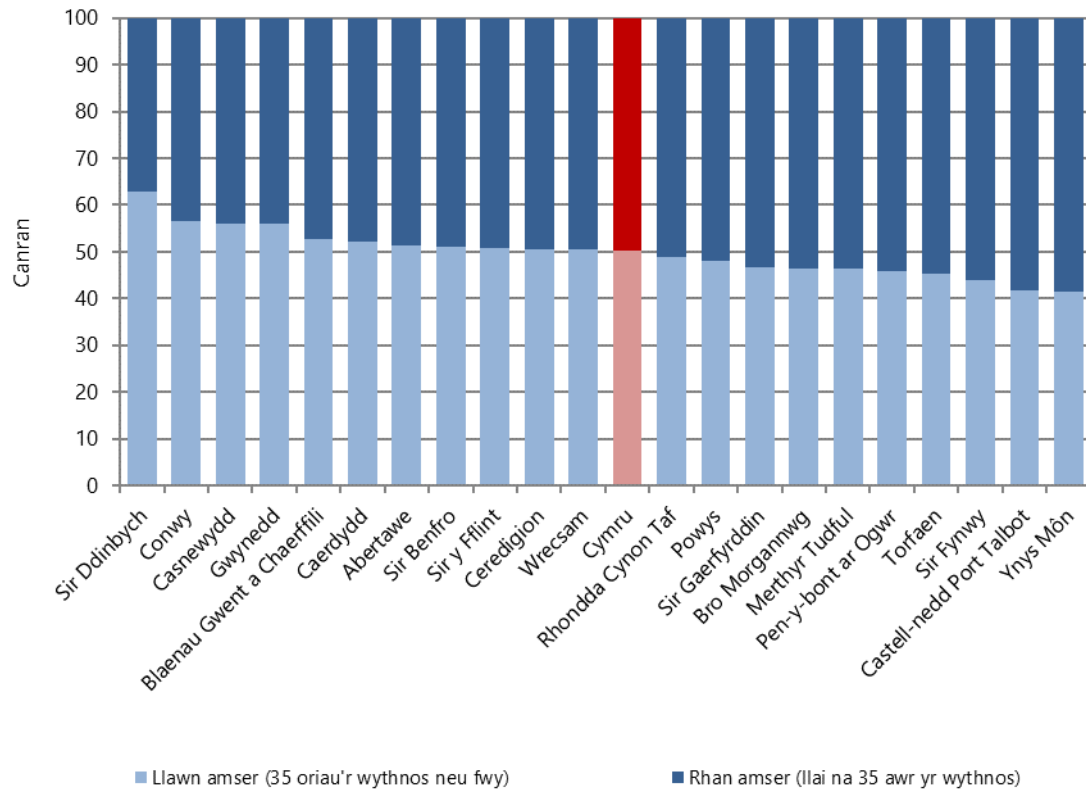
**Tabl 6: Canran staff darparwr gofal a gomisiynwyd yn ôl ethnigrwydd, yn ôl awdurdod lleol a rhanbarth, 2018**

		%				
	<b>Gwyn</b>	<b>Grwpiau ethnig cymysg/ lluosog</b>	<b>Asiaidd/ Asiaidd Prydeinig</b>	<b>Du/ Affricanaidd/ Caribiaidd/ Du Prydeinig</b>	<b>Grŵp ethnig arall</b>	<b>Gwell beidio â dweud</b>
Ynys Môn	89	0	0	1	0	10
Gwynedd	97	0	1	1	1	0
Conwy	90	1	2	1	2	4
Sir Ddinbych	76	1	6	1	4	13
Sir y fflint	97	1	1	0	0	0
Wrecsam	94	1	1	1	1	4
<b>Gogledd Cymru</b>	<b>90</b>	<b>1</b>	<b>2</b>	<b>1</b>	<b>1</b>	<b>5</b>
Powys	89	2	2	1	1	5
Ceredigion	91	0	1	2	0	5
Sir Benfro	91	2	1	0	1	5
Sir Gaerfyrddin	88	1	2	1	1	8
<b>Canolbarth &amp; Gorllewin</b>	<b>89</b>	<b>2</b>	<b>1</b>	<b>1</b>	<b>1</b>	<b>6</b>
Abertawe	70	2	4	2	2	21
Castell Nedd Port Talbot	84	1	2	1	1	12
Pen y Bont ar Ogwr	71	0	1	1	0	27
<b>Bae'r Gorllewin</b>	<b>74</b>	<b>1</b>	<b>3</b>	<b>1</b>	<b>1</b>	<b>20</b>
Bro Morgannwg	70	1	3	1	1	23
Rhondda Cynon Taf	81	1	0	0	1	17
Merthyr Tudful	85	3	1	0	1	10
Torfaen	91	2	2	1	0	5
Sir Fynwy	87	3	2	1	2	5
Casnewydd	81	3	5	3	1	8
Caerdydd	65	2	3	4	2	23
Blaenau Gwent a Chaerffili	90	1	1	1	1	7
<b>De-Ddwyrain</b>	<b>80</b>	<b>2</b>	<b>2</b>	<b>2</b>	<b>1</b>	<b>13</b>
<b>Cymru</b>	<b>83</b>	<b>1</b>	<b>2</b>	<b>1</b>	<b>1</b>	<b>11</b>

## Oriau gweithio

Ledled Cymru, canran y staff a oedd yn gweithio amser llawn i ddarparwyr gofal a gomisiynwyd oedd 50% a 50% yn gweithio rhan amser. Dengys **Ffigur 12** y canrannau ar lefel awdurdoau lleol yng Nghymru.

**Ffigur 12: Canran staff darparwyr gofal a gomisiynwyd yn ôl yr oriau a weithir, fesul awdurdod lleol, 2018**

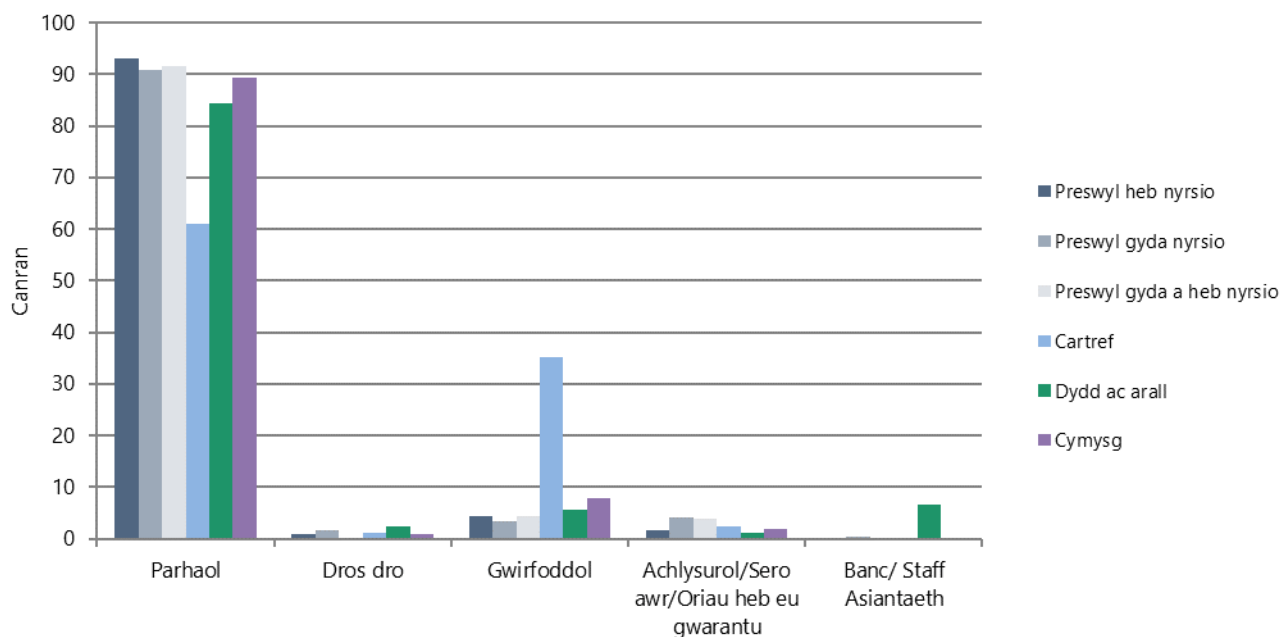


Gwelir manylion pellach am yr oriau a weithiwyd gan staff darparwyr gofal yn **Ffigur 18** o **Error! Reference source not found.** **Atodiad B** - .

## Statws cytundebau

Roedd 82% o staff darparwyr gofal a gomisiynwyd yng Nghymru ar gcontractau parhaol. Roedd hyn yn amrywio o 72% o staff mewn darparwyr gofal a gomisiynwyd gan Gasnewydd i 87% a gomisiynwyd gan Sir Benfro. Roedd 14% o staff mewn darparwyr gofal a gomisiynwyd yng Nghymru yn staff Achlysurol, gan amrywio o 6% mewn darparwyr gofal a gomisiynwyd gan Powys i 22% a gomisiynwyd gan Gasnewydd. Ar draws y mathau o ddarparwyr, roedd 92% o holl staff darparwyr gofal preswyl a gomisiynwyd ar gcontractau parhaol. Roedd 61% o staff darparwyr gofal cartref a gomisiynwyd ar gcontractau parhaol, tra bod 35% o staff darparwyr gofal cartref a gomisiynwyd yn staff achlysurol. Dengys **Ffigur 13** ddadansoddiad o statws contractiol staff a gyflogwyd gan ddarparwyr gofal a gomisiynwyd yn ôl math.

**Ffigur 13: Canran y staff a gyflogwyd gan ddarparwyr gofal a gomisiynwyd yn ôl statws contractiol a math o ddarparwr, Cymru, 2018**



Gwelir manylion pellach am statws contractiol staff darparwyr gofal a gomisiynwyd yn **Tabl 18** o **Error! Reference source not found.** **Atodiad B** - .

### Statws anabledd

Fel yn 2017, dim ond 1% o'r staff darparwr gofal a gomisiynwyd a ymatebodd a ddywedodd fod ganddynt anabledd yn eu barn hwy. Roedd hyn yn amrywio o 3% o staff sy'n gweithio i ddarparwyr gofal a gomisiynwyd gan Gaerfyrddin a Phen-y-bont ar Ogwr i lai na 0.5% a gomisiynwyd gan Ynys Môn.

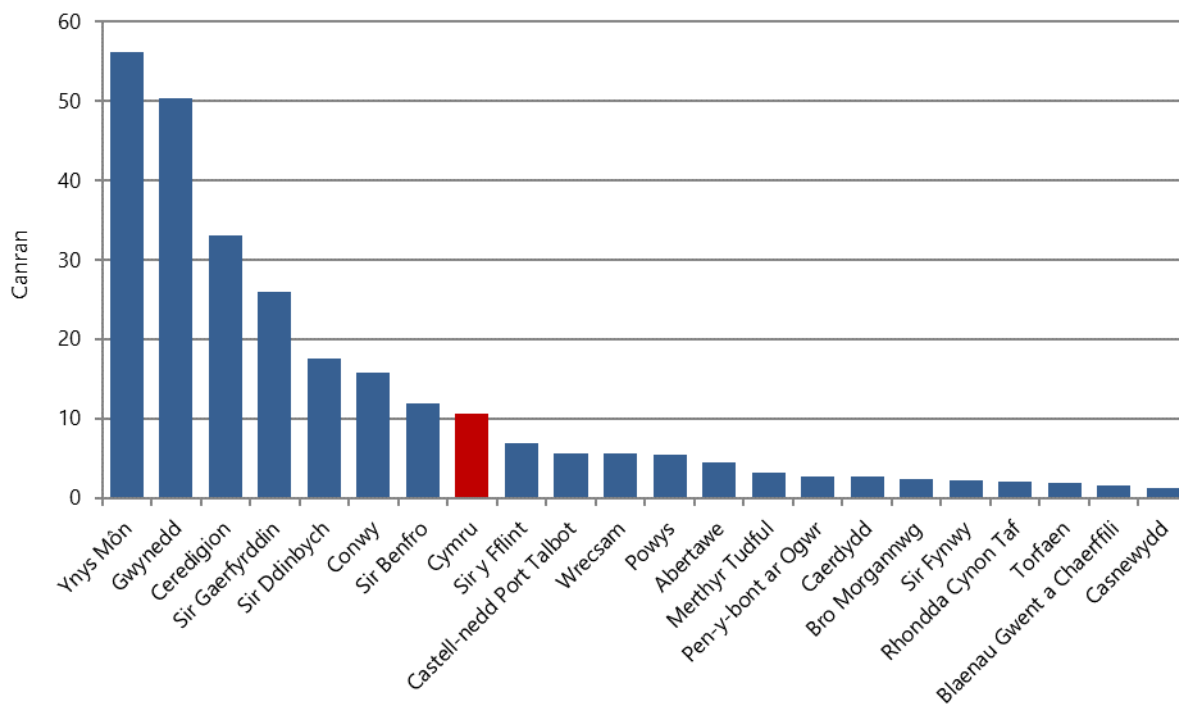
### Iaith

Yng Nghymru, roedd 11% o staff mewn darparwyr gofal a gomisiynwyd yn medru cyfathrebu'n effeithiol drwy gyfrwng y Gymraeg. Yn rhanbarthol, 2% o staff a gyflogwyd gan ddarparwyr gofal a gomisiynwyd yn y De-ddwyrain a fedrai gyfathrebu'n effeithiol drwy gyfrwng y Gymraeg, o'u cymharu â 4% ym Mae'r Gogledd, 19% yn y Canolbarth a'r Gogledd a 22% yng Ngogledd Cymru.

Dengys **Ffigur 14** fod canran staff darparwyr gofal a gomisiynwyd sy'n medru cyfathrebu'n effeithiol drwy gyfrwng y Gymraeg yn amrywio ar draws yr awdurdodau lleol. Roedd hyn yn amrywio o 56% o staff darparwyr gofal a gomisiynwyd gan Ynys Môn i 1% a gomisiynwyd gan Gasnewydd.




**Ffigur 14: Canran staff darparwyr gofal a gomisiynwyd sy'n medru cyfathrebu'n effeithiol drwy gyfrwng y Gymraeg fesul awdurdod lleol, 2018**



Yng Nghymru, nid oedd gan 5% o'r staff mewn darparwyr gofal a gomisiynwyd Saesneg neu Gymraeg fel iaith gyntaf, gyda lefel tebyg ar draws y rhanbarthau. Ar lefel awdurdod lleol, roedd hyn yn amrywio o 9% yn Abertawe i 0% ym Mhen-y-bont ar Ogwr.

## Atodiad A – Y ffurflen casglu data

Cafodd y ffurflenni casglu data eu rhannu ag awdurdodau lleol yn Nhachwedd 2018. Cliciwch ar y ddelwedd isod, lle gallwch weld enghraifft o'r ffurflen. Sylwch mai fel enghraifft yn unig y mae Ynys Môn wedi cael ei defnyddio ac nad yw'r ffurflen yn cynnwys unrhyw ddata.



**Cyngor Sir Ynys Môn**

**Partneriaeth Datblygu'r Gweithlu Gofal Cymdeithasol (SCWDP)**  
**Gweithlu Casglu Data 2018**

[Canllawiau](#)

DYLAI'R CASGLIAD DATA HWN GYNNWYS DIM OND Y CYFLOGEION HYNNY SY'N GWEITHIO O FEWN Y BWADEISTREF SIROL.

Defnyddiwch yr hyper-ddolenni ar waelod pob tudalen i lywio i'r dudalen nesaf.

Enw'r sefydliad		V
Cyfeiriad y sefydliad		V
Enw'r owmni rhiant		Gwirfwrch

**Manylion cysyllt ar gyfer y berson sy'n cwblhau'r ffurflen**


Enw llawn		V
Teitl swydd		V
Phaf ffon		V
Cyfeiriad e-bost		V

**Manylion y rheolwr cofrestredig (os yw'n wahanol i'r person sy'n llenwi'r ffurflen)**

Enw'r rheolwr cofrestredig		Gwirfwrch
Phaf ffon		Gwirfwrch
Cyfeiriad e-bost		Gwirfwrch

Gallwch llywioch drwy'r ffurflen gan ddefnyddio'r hyperddolenni glas o dan, neu drwy glicio ar dab y weithlen berthnasol.

Adran	Oes unrhyw wallau digysu?
Hafan	Oes
<a href="#">1. Manylion y darparwr</a>	Oes
<a href="#">2. Cymwysterau</a>	Oes
<a href="#">3. Bectriwio a Chadr</a>	Oes
<a href="#">4. Gweithlu</a>	Oes



[Gweler fy mhroffil gweithlu](#)

Os oes gennych unrhyw ymholiadau am y ffurflen cysylltwech â'r Uned Ddata ar: [PIEnquiries@unedddatacymru.gov.uk](mailto:PIEnquiries@unedddatacymru.gov.uk)

Sylwadau cyffredinol

[Nesaf](#)

## Afodiad B – Tablau ychwanegol

Tabl 7: Nifer y darparwyr gofal a gomisiynwyd a arolygwyd gan awdurdodau lleol

	Nifer y darparwyr gofal a gomisiynwyd yn yr arolwg				
	2014	2015	2016	2017	2018
Ynys Môn	32	32	34	30	27
Gwynedd	51	57	55	45	37
Conwy	83	83	78	95	96
Sir Ddinbych	87	84	78	81	81
Sir y fflint	51	42	55	55	49
Wrecsam	73	71	74	69	71
<b>Gogledd Cymru</b>	<b>377</b>	<b>369</b>	<b>374</b>	<b>375</b>	<b>361</b>
Powys	63	65	72	79	72
Ceredigion	36	44	44	45	49
Sir Benfro	82	86	82	82	78
Sir Gaerfyrddin	116	119	100	97	87
<b>Canolbarth &amp; Gorllewin</b>	<b>297</b>	<b>314</b>	<b>298</b>	<b>303</b>	<b>286</b>
Abertawe	86	76	96	90	96
Castell Nedd Port Talbot	75	87	80	57	64
Pen y Bont ar Ogwr	38	38	38	43	44
<b>Bae'r Gorllewin</b>	<b>199</b>	<b>201</b>	<b>214</b>	<b>190</b>	<b>204</b>
Bro Morgannwg	62	32	71	41	44
Rhondda Cynon Taf	66	73	64	60	53
Merthyr Tudful	15	15	14	17	18
Torfaen	70	64	64	68	59
Sir Fynwy	51	62	51	50	45
Casnewydd	58	51	62	63	70
Caerdydd	121	110	104	89	91
Blaenau Gwent a Chaerffili	98	84	82	79	83
<b>De-Ddwyrain</b>	<b>541</b>	<b>491</b>	<b>512</b>	<b>467</b>	<b>463</b>
<b>Cymru</b>	<b>1,414</b>	<b>1,375</b>	<b>1,398</b>	<b>1,335</b>	<b>1,314</b>

**Tabl 8: Canran yr ymatebion data a ddychwelwyd, adeiladwyd, neu a briodolwyd ar gyfer awdurdod lleol, rhanbarth a Chymru**

	2018				%
	Dychwelwyd	Adeiladwyd	Cyfanswm	Priodolwyd	
Ynys Môn	81	7	89	11	
Gwynedd	43	14	57	43	
Conwy	63	0	63	38	
Sir Ddinbych	44	9	53	47	
Sir y fflint	63	22	86	14	
Wrecsam	100	0	100	0	
<b>Gogledd Cymru</b>	<b>65</b>	<b>7</b>	<b>72</b>	<b>28</b>	
Powys	74	0	74	26	
Ceredigion	53	35	88	12	
Sir Benfro	74	26	100	0	
Sir Gaerfyrddin	100	0	100	0	
<b>Canolbarth &amp; Gorllewin</b>	<b>78</b>	<b>13</b>	<b>91</b>	<b>9</b>	
Abertawe	72	13	84	16	
Castell Nedd Port Talbot	70	0	70	30	
Pen y Bont ar Ogwr	73	18	91	9	
<b>Bae'r Gorllewin</b>	<b>72</b>	<b>10</b>	<b>81</b>	<b>19</b>	
Bro Morgannwg	48	30	77	23	
Rhondda Cynon Taf	98	2	100	0	
Merthyr Tudful	94	6	100	0	
Torfaen	81	17	98	2	
Sir Fynwy	33	24	58	42	
Casnewydd	100	0	100	0	
Caerdydd	74	0	74	26	
Blaenau Gwent a Chaerffili	98	0	98	2	
<b>De-Ddwyrain</b>	<b>80</b>	<b>8</b>	<b>88</b>	<b>12</b>	
<b>Cymru</b>	<b>74</b>	<b>9</b>	<b>83</b>	<b>17</b>	

**Tabl 9: Canran yr ymatebion data a ddychwelwyd ar gyfer awdurdod lleol, rhanbarth a Chymru**

	%		
	<b>Dychwelwyd</b>		
	<b>2016</b>	<b>2017</b>	<b>2018</b>
Ynys Môn	85	73	81
Gwynedd	80	67	43
Conwy	36	57	63
Sir Ddinbych	45	41	44
Sir y fflint	64	69	63
Wrecsam	93	90	100
<b>Gogledd Cymru</b>	<b>64</b>	<b>64</b>	<b>65</b>
Powys	94	84	74
Ceredigion	73	62	53
Sir Benfro	94	99	74
Sir Gaerfyrddin	100	69	100
<b>Canolbarth &amp; Gorllewin</b>	<b>93</b>	<b>80</b>	<b>78</b>
Abertawe	61	68	72
Castell Nedd Port Talbot	83	46	70
Pen y Bont ar Ogwr	82	60	73
<b>Bae'r Gorllewin</b>	<b>73</b>	<b>59</b>	<b>72</b>
Bro Morgannwg	23	66	48
Rhondda Cynon Taf	100	92	98
Merthyr Tudful	100	76	94
Torfaen	89	91	81
Sir Fynwy	51	38	33
Casnewydd	85	94	100
Caerdydd	77	71	74
Blaenau Gwent a Chaerffili	95	85	98
<b>De-Ddwyrain</b>	<b>76</b>	<b>78</b>	<b>80</b>
<b>Cymru</b>	<b>76</b>	<b>72</b>	<b>74</b>

**Tabl 10: Canran yr ymatebion data a adeiladwyd ar gyfer awdurdod lleol, rhanbarth a Chymru**

	%		
	<b>Adeiladwyd</b>		
	<b>2016</b>	<b>2017</b>	<b>2018</b>
Ynys Môn	9	20	7
Gwynedd	16	11	14
Conwy	0	0	0
Sir Ddinbych	18	17	9
Sir y fflint	2	0	22
Wrecsam	4	0	0
<b>Gogledd Cymru</b>	<b>8</b>	<b>7</b>	<b>7</b>
Powys	0	1	0
Ceredigion	5	20	35
Sir Benfro	4	0	26
Sir Gaerfyrddin	0	30	0
<b>Canolbarth &amp; Gorllewin</b>	<b>2</b>	<b>13</b>	<b>13</b>
Abertawe	15	13	13
Castell Nedd Port Talbot	0	25	0
Pen y Bont ar Ogwr	8	21	18
<b>Bae'r Gorllewin</b>	<b>8</b>	<b>18</b>	<b>10</b>
Bro Morgannwg	17	7	30
Rhondda Cynon Taf	0	8	2
Merthyr Tudful	0	24	6
Torfaen	6	4	17
Sir Fynwy	12	26	24
Casnewydd	0	6	0
Caerdydd	0	2	0
Blaenau Gwent a Chaerffili	5	15	0
<b>De-Ddwyrain</b>	<b>5</b>	<b>10</b>	<b>8</b>
<b>Cymru</b>	<b>6</b>	<b>11</b>	<b>9</b>

**Tabl 11: Canran yr ymatebion data a briodolwyd ar gyfer awdurdod lleol, rhanbarth a Chymru**

	%		
	<b>Priodolwyd</b>		
	<b>2016</b>	<b>2017</b>	<b>2018</b>
Ynys Môn	6	7	11
Gwynedd	4	22	43
Conwy	64	43	38
Sir Ddinbych	37	42	47
Sir y fflint	35	31	14
Wrecsam	3	10	0
<b>Gogledd Cymru</b>	<b>28</b>	<b>30</b>	<b>28</b>
Powys	6	15	26
Ceredigion	23	18	12
Sir Benfro	2	1	0
Sir Gaerfyrddin	0	1	0
<b>Canolbarth &amp; Gorllewin</b>	<b>5</b>	<b>7</b>	<b>9</b>
Abertawe	24	19	16
Castell Nedd Port Talbot	18	30	30
Pen y Bont ar Ogwr	11	19	9
<b>Bae'r Gorllewin</b>	<b>19</b>	<b>22</b>	<b>19</b>
Bro Morgannwg	61	27	23
Rhondda Cynon Taf	0	0	0
Merthyr Tudful	0	0	0
Torfaen	5	4	2
Sir Fynwy	37	36	42
Casnewydd	15	0	0
Caerdydd	23	27	26
Blaenau Gwent a Chaerffili	0	0	2
<b>De-Ddwyrain</b>	<b>19</b>	<b>12</b>	<b>12</b>
<b>Cymru</b>	<b>19</b>	<b>17</b>	<b>17</b>

**Tabl 12: Canran y staff a gyflogwyd gan ddarparwyr gofal a gomisiynwyd yn ôl math o ddarparwr, Cymru, 2018<sup>11</sup>**

	%			
	<b>Preswyl</b>	<b>Cartref</b>	<b>Dydd ac arall</b>	<b>Cymysg</b>
<b>Cymru</b>	<b>47</b>	<b>31</b>	<b>6</b>	<b>16</b>

<sup>11</sup> Mae'r canrannau yn Nhabl 12 wedi eu cyfrifo gan ddefnyddio data a ddychwelwyd, a adeiladwyd ac a briodolwyd, tra bod y ffigurau yn y tablau sy'n weddill yn yr Atodiad hwn wedi eu cyfrifo gan ddefnyddio data a ddychwelwyd yn unig.

**Tabl 13: Canran y darparwyr gofal a gomisiynwyd yn ôl math, yn ôl rhanbarth, 2018**

	%			
	<u>Preswyl</u>	<u>Cartref</u>	<u>Dydd ac arall</u>	<u>Cymysg</u>
Gogledd Cymru	52	27	3	19
Canolbarth & Gorllewin	45	19	23	13
Bae'r Gorllewin	56	27	8	9
De-Dwyrain	53	33	11	4
<b>Cymru</b>	51	27	11	11

**Tabl 14: Canran y darparwyr gofal preswyl a gomisiynwyd ôl math, yn ôl rhanbarth, 2018**

	%		
	<u>Preswyl gyda nyrsio</u>	<u>Preswyl heb nyrsio</u>	<u>Preswyl gyda a heb nyrsio</u>
Gogledd Cymru	23	68	9
Canolbarth & Gorllewin	21	71	9
Bae'r Gorllewin	27	59	14
De-Dwyrain	21	64	14

**Tabl 15: Canran staff y darparwyr gofal a gomisiynwyd â'r cymwysterau gofynnol/ a argymhellir yn ôl rôl, Cymru, 2018**

	%	
	<u>Cymwysiedig</u>	<u>Nid wedi'u cadarnhau/ heb gymwysterau</u>
Rheolwr	87	13
Uwch Weithiwr Gofal	85	15
Dirprwy Rheolwr/Rheolwr Cynorthwyol	80	20
Gofalwyr Maeth	62	38
Gweithwyr Gofal, Swyddogion Gofal neu Gynorthwywyr Gofal	61	39
Staff Eraill	56	44
Gofalwyr Lleoliad Oedolion	19	81
Cynorthwywyr Personol a Delir yn Uniongyrchol	19	81



**Tabl 16: Canran y ffurflenni a ddychwelwyd ar gyfer pob nodwedd, Cymru**

	%			
	2015	2016	2017	2018
Ethnigrwydd	94	92	93	92
Oriau a weithiwyd	96	95	95	98
Math o gontract	96	97	96	98
Rhyw	98	97	97	98
Oed	97	95	97	98

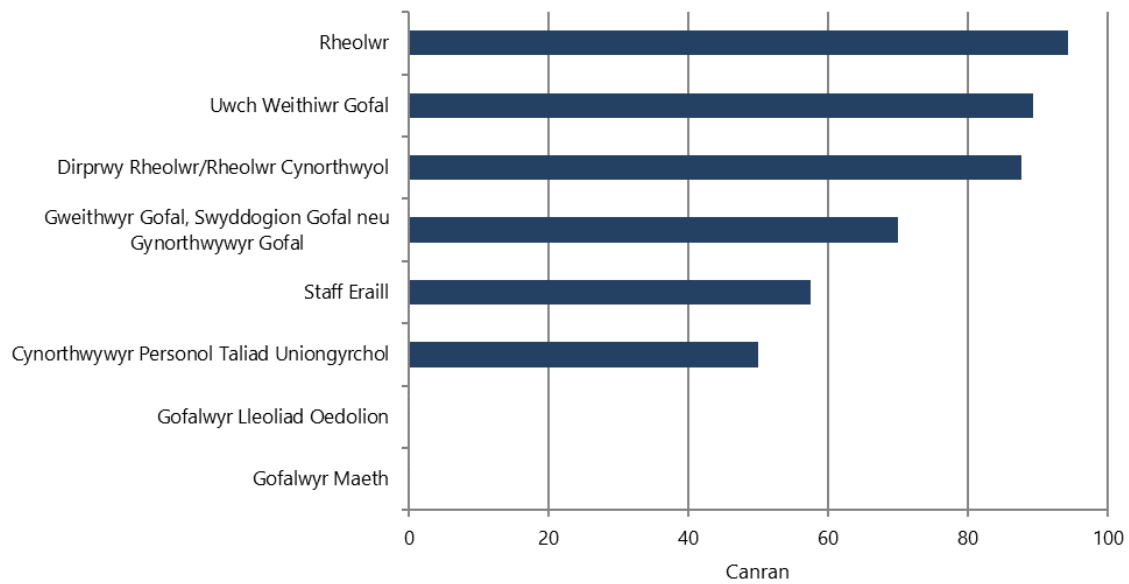
**Tabl 17: Canran y staff a gyflogwyd gan ddarparwyr gofal a gomisiynwyd yn ôl oed a math o ddarparwr, Cymru, 2018**

	%						
	Dan 25	25 – 30	31 – 40	41 – 50	51 – 60	61 - 70	71+
Preswyl heb nyrsio	12	17	22	21	21	7	1
Preswyl gyda nyrsio	11	15	21	23	22	7	1
Preswyl gyda a heb nyrsio	13	17	22	21	19	7	1
Cartref	15	17	21	20	19	7	1
Dydd ac arall	8	11	21	22	25	11	2
Cymysg	12	15	22	21	22	8	1

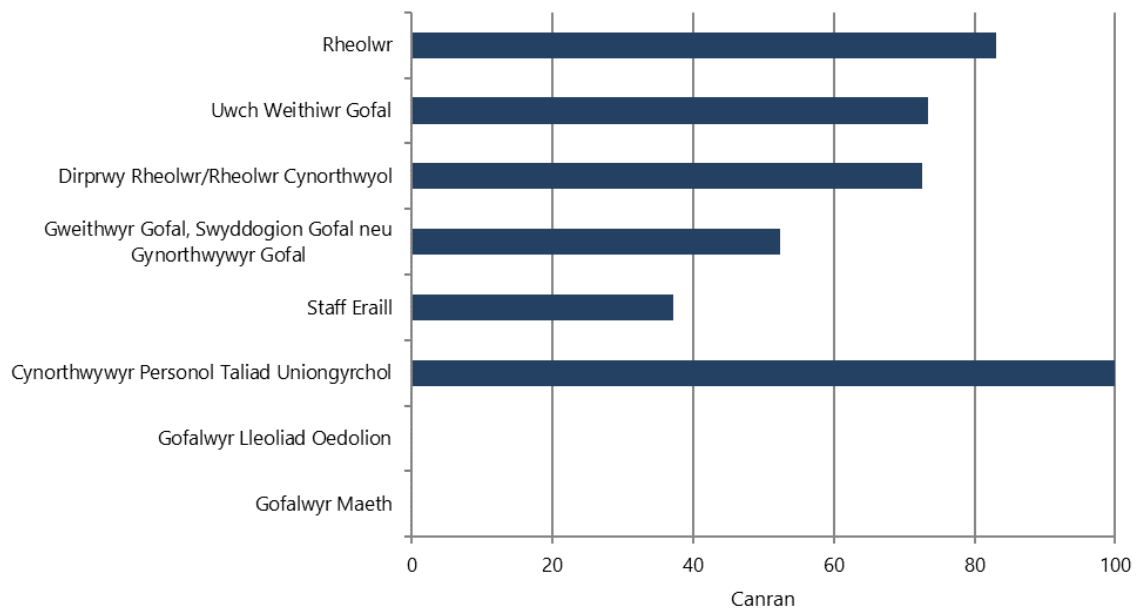
**Tabl 18: Canran y staff a gyflogwyd gan ddarparwyr gofal a gomisiynwyd yn ôl statws contractiol a math o ddarparwr, Cymru, 2018**

	%				
	Parhaol	Dros dro	Achlysurol/Sero awr/Oriau heb eu gwarantu	Banc/ Staff Asiantaeth	Gwirfoddol
Preswyl heb nyrsio	93	1	4	2	0
Preswyl gyda nyrsio	91	2	3	4	0
Preswyl gyda a heb nyrsio	92	0	4	4	0
Cartref	61	1	35	2	0
Dydd ac arall	84	2	6	1	7
Cymysg	89	1	8	2	0

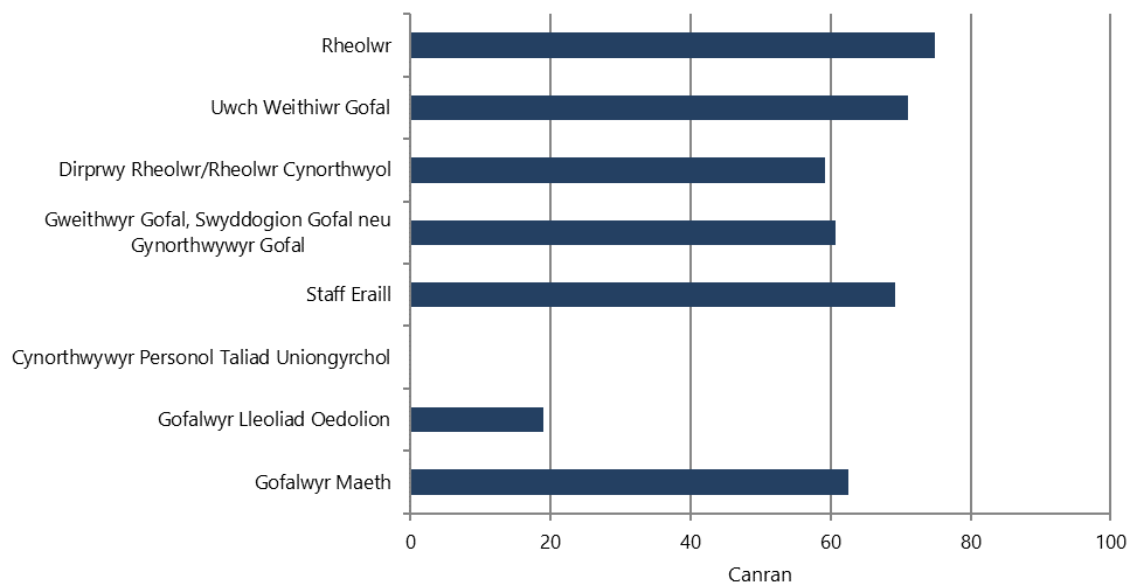
**Ffigur 15a: Canran y staff gofal preswyl a gyflogwyd gan ddarparwyr gofal a gomisiynwyd â'r cymwysterau gofynnol/ a argymhellir yn ôl rôl, Cymru, 2018**



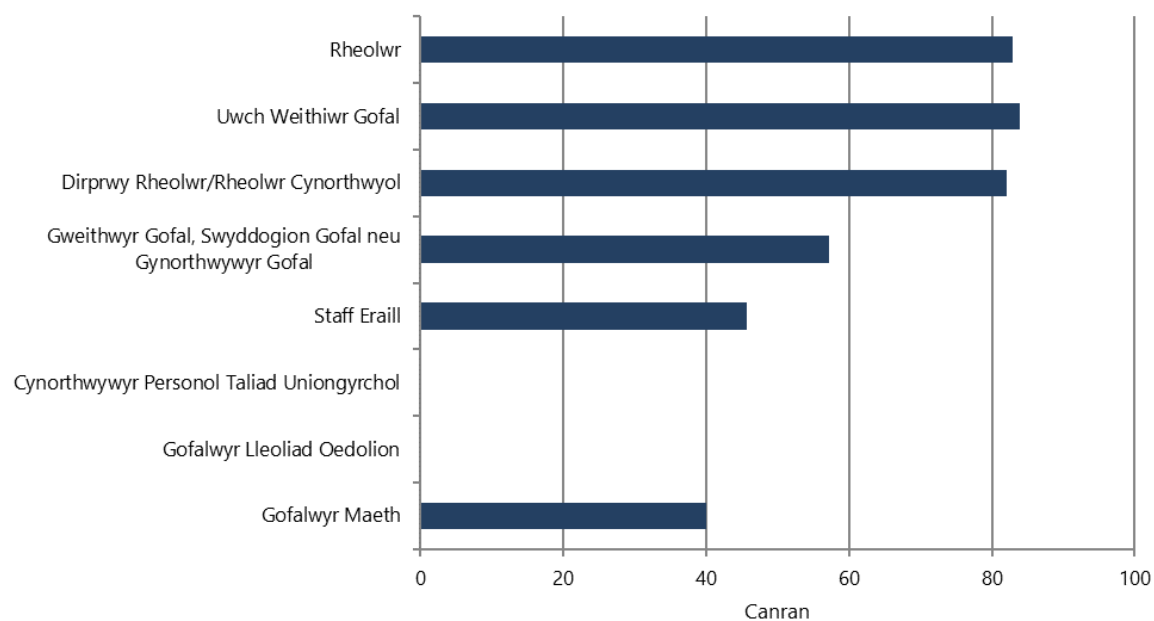
**Ffigur 15b: Canran y staff gofal cartref a gyflogwyd gan ddarparwyr gofal a gomisiynwyd â'r cymwysterau gofynnol/ a argymhellir yn ôl rôl, Cymru, 2018**



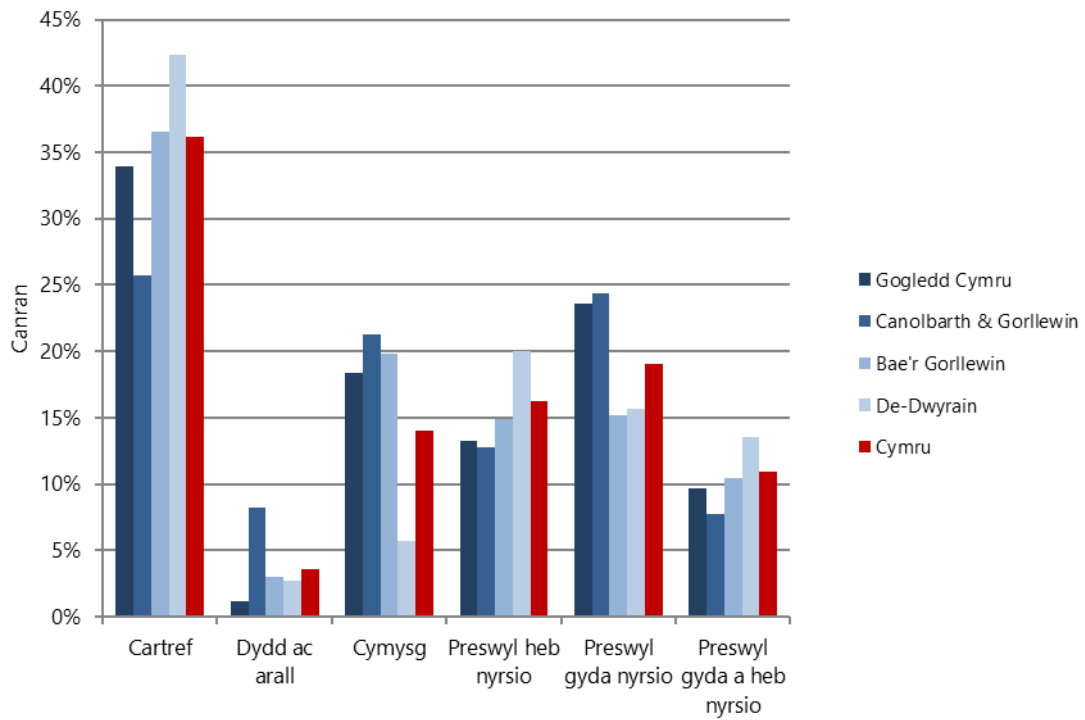
**Ffigur 15c: Canran y staff gofal dydd a gofal arall a gyflogwyd gan ddarparwyr gofal a gomisiynwyd â'r cymwysterau gofynnol/ a argymhellir yn ôl rôl, Cymru, 2018**



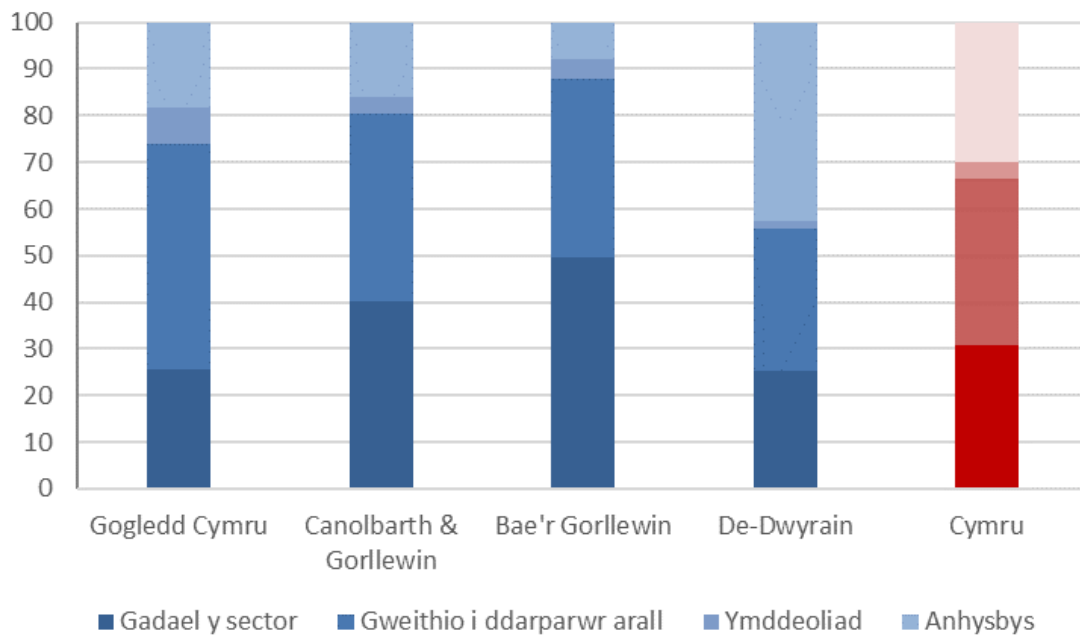
**Ffigur 15ch: Canran y staff gofal cymysg a gyflogwyd gan ddarparwyr gofal a gomisiynwyd â'r cymwysterau gofynnol/ a argymhellir yn ôl rôl, Cymru, 2018**



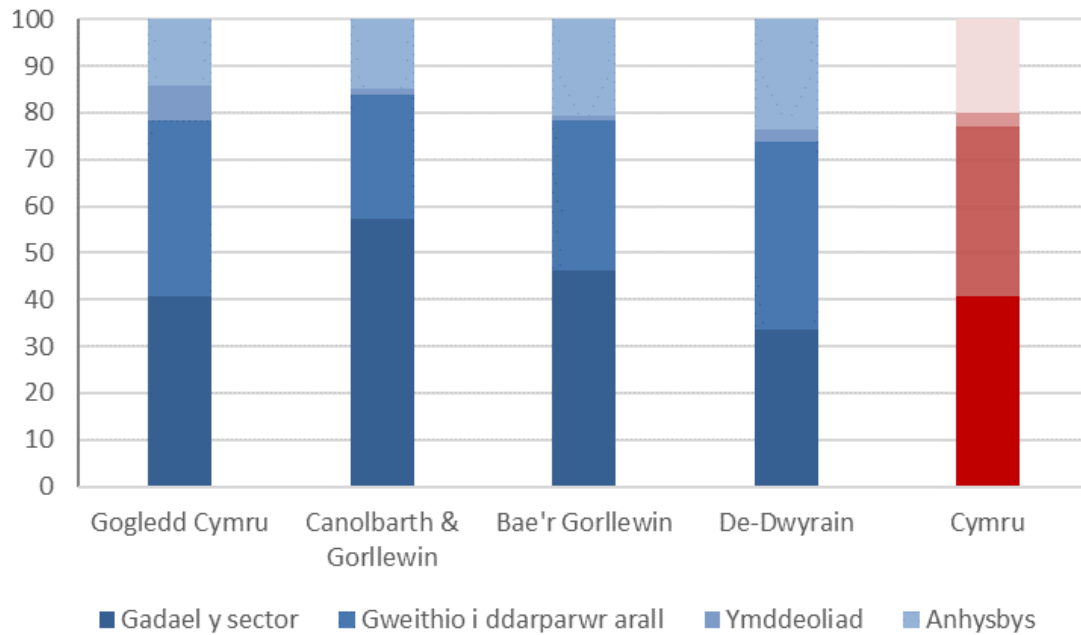
**Ffigur 16: Canran y staff darparwyr gofal a gomisiynwyd newydd eu recriwtio yn ôl math o ddarparwr, yn ôl rhanbarth, 2018**



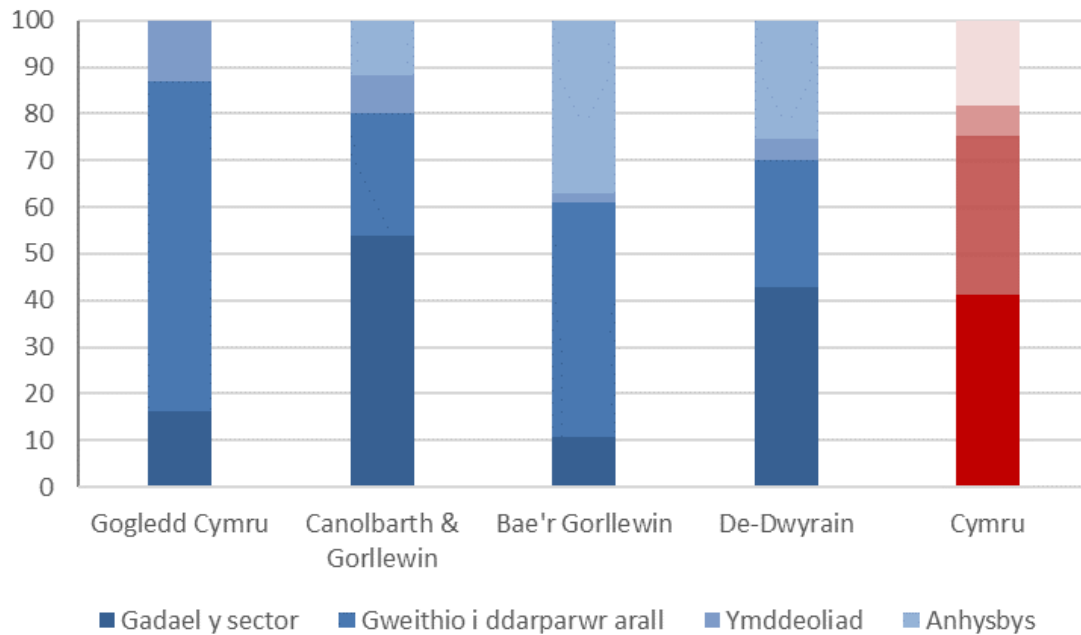
**Ffigur 17a: Canran y staff gofal preswyl a adawodd ddarparwyr gofal a gomisiynwyd yn ôl cyrchfan, yn ôl rhanbarth, 2018**



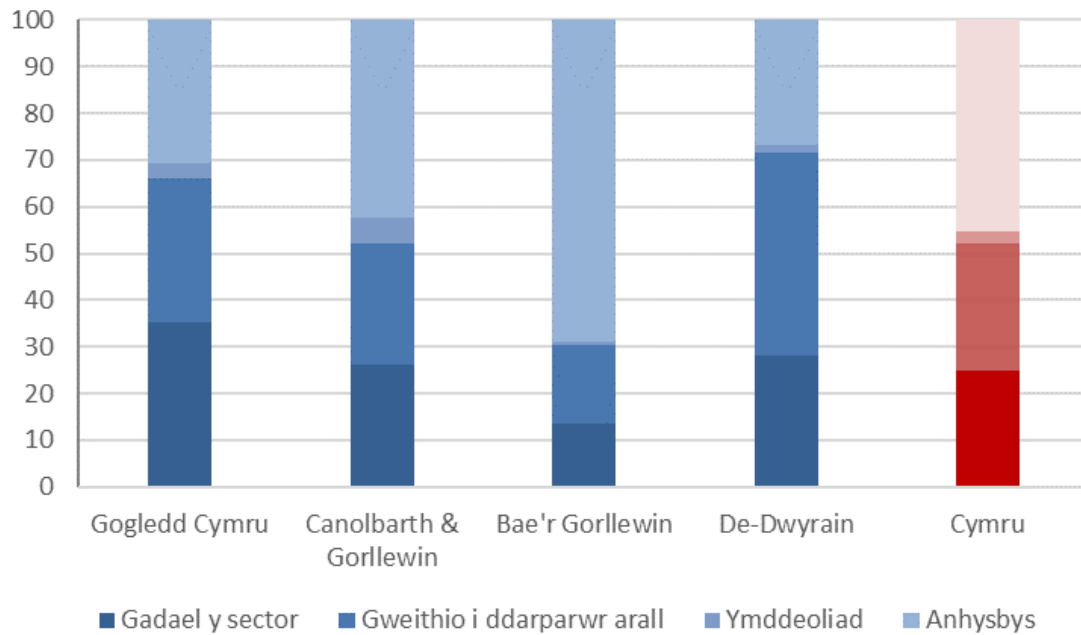
**Ffigur 17b: Canran y staff gofal cartref a adawodd ddarparwyr gofal a gomisiynwyd yn ôl cyrchfan, yn ôl rhanbarth, 2018**



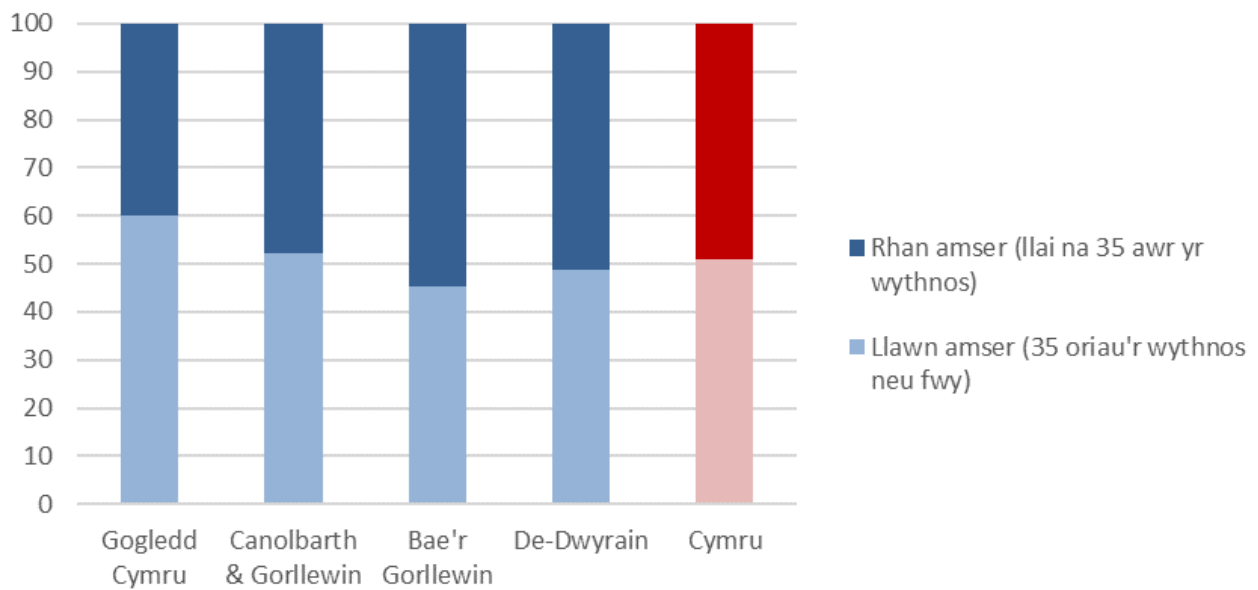
**Ffigur 17c: Canran y staff gofal dydd a gofal arall a adawodd ddarparwyr gofal a gomisiynwyd yn ôl cyrchfan, yn ôl rhanbarth, 2018**



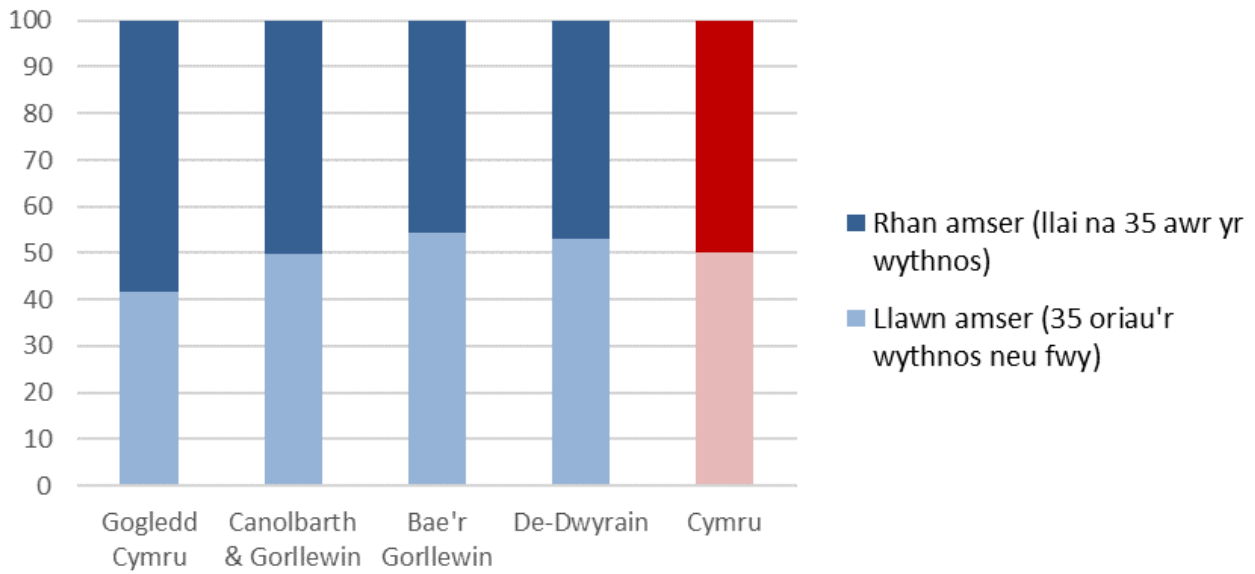
**Ffigur 17ch: Canran y staff gofal cymysg a adawodd ddarparwyr gofal a gomisiynwyd yn ôl cyrchfan, yn ôl rhanbarth, 2018**



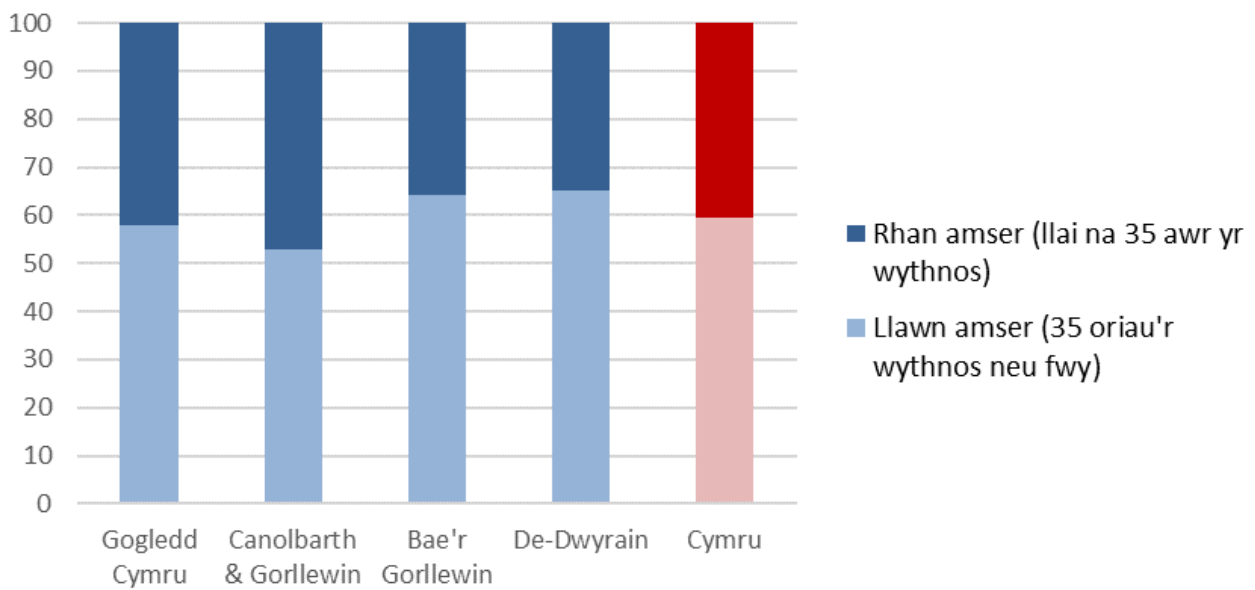
**Ffigur 18a: Canran staff gofal preswyl darparwyr gofal a gomisiynwyd yn ôl oriau a weithiwyd, yn ôl rhanbarth, 2018**



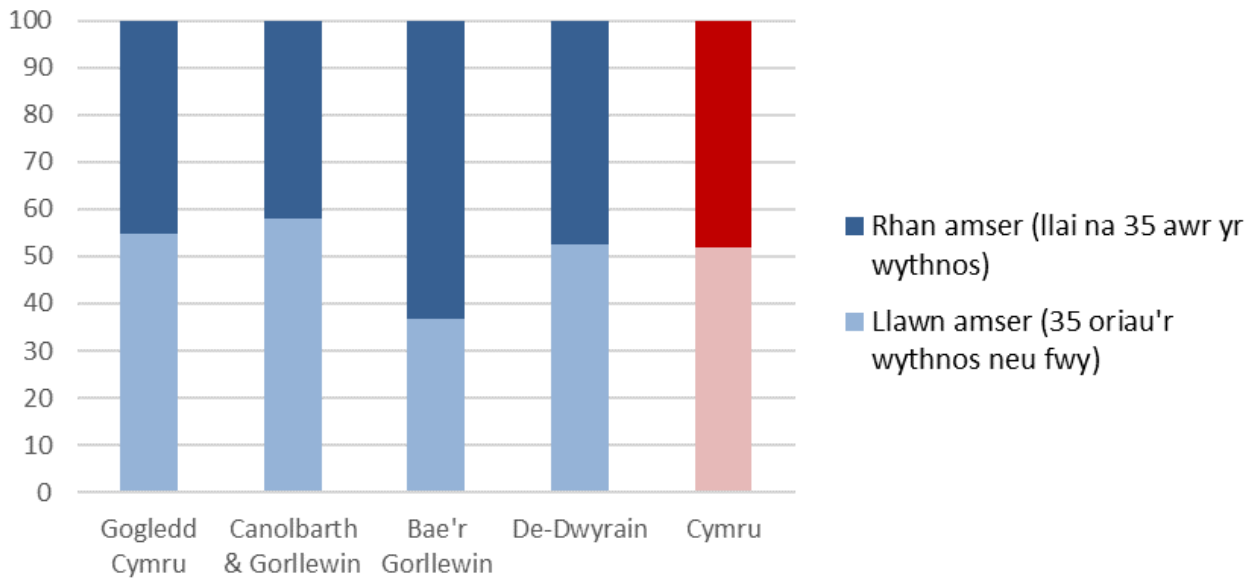
**Ffigur 18b: Canran staff gofal cartref darparwyd gofal a gomisiynwyd yn ôl oriau a weithiwyd, yn ôl rhanbarth, 2018**



**Ffigur 18c: Canran staff gofal dydd a gofal arall darparwyd gofal a gomisiynwyd yn ôl oriau a weithiwyd, yn ôl rhanbarth, 2018**



**Ffigur 18ch: Canran staff gofal cymysg darparwyd gofal a gomisiynwyd yn ôl oriau a weithiwyd, yn ôl rhanbarth, 2018**





## Atodiad C – Ein methodoleg briodoli

Cafodd ein methodoleg briodoli ei datblygu ar gyfer casgliad peilot 2013 ac mae'n cael ei hadolygu bob blwyddyn. Mae hyn yn golygu adolygu'r data a gyflwynwyd am unrhyw batrymau perthnasol, ac wrth sefydlu hyn, y lefel priodoli yn ôl cyfraddau ymateb awdurdodau lleol unigol.

Fel yn 2017, seiliwyd y gwaith priodoli ar gyfer 2018 ar y gwerthoedd cyfartalog ar lefel genedlaethol a'u cymhwyso ar lefel yr awdurdod lleol. Gan nad oedd y cyfraddau ymateb i rai awdurdodau lleol yn ddigonol i adrodd ar lefel awdurdod lleol, rhoddir y canlyniadau ar lefel ranbarthol. Roedd y priodoli wedi ei seilio ar y math o ddarparwr a maint y corff.

Er mwyn sicrhau'r wybodaeth angenrheidiol am y darparwyr gofal a gomisiynwyd a oedd ar goll i allu priodoli data eu gweithlu, gofynnwyd i awdurdodau ddarparu gwybodaeth ategol sef amcangyfrif o faint pob darparwr gofal coll a'r math o wasanaeth maent yn ei ddarparu<sup>12</sup>.

---

<sup>12</sup> Roedd gan Sir y Fflint 2 ddarparwr nad oedd eu maint yn hysbys. Amcangyfrifwyd data'r gweithlu ar gyfer y darparwyr hyn ar sail dosbarthiad maint eu darparwyr hysbys yn 2017.

Mae Data Cymru yn rhan o deulu llywodraeth leol yng Nghymru. Mae gennym gysylltiadau gweithio cadarn ac uniongyrchol â llywodraeth leol ers tro. Am flynyddoedd lawer rydym wedi bod yn cefnogi ymdrechion i wella drwy amrediad o gynhyrchion a gwasanaethau a ddyluniwyd yn benodol ar gyfer llywodraeth leol. Mae llawer o'r rhain wedi cael eu defnyddio yn ogystal i gefnogi gwelliannau mewn sefydliadau sector cyhoeddus a phreifat eraill.

Nod ein hystod o wasanaethau arbenigol yw eich helpu chi i ddod o hyd i wybodaeth a'i defnyddio'n effeithiol.

Am fwy o wybodaeth ewch i [www.data.cymru](http://www.data.cymru) neu ffoniwch 029 2090 9500.