

Gofal Cymdeithasol Cymru - proffil gweithlu 2019: Gwasanaethau Darparwyd Gofal a Gomisiynwyd




Cynnwys

Crynodeb	2
Cefndir	3
Dadansoddi'r data	6
Atodiad A – Y ffurflen casglu data	21
Atodiad B – Tablau ychwanegol	22

Cynhyrchwyd gan yr: Data **Cymru**

Cyhoeddwyd: Ionawr 2021

www.data.cymru

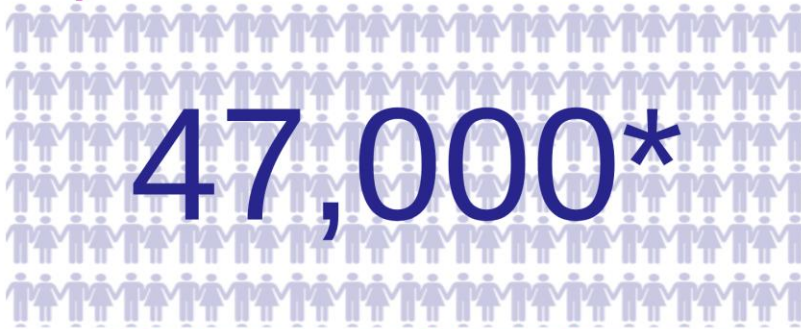
 029 2090 9500

 ymholiadau@data.cymru

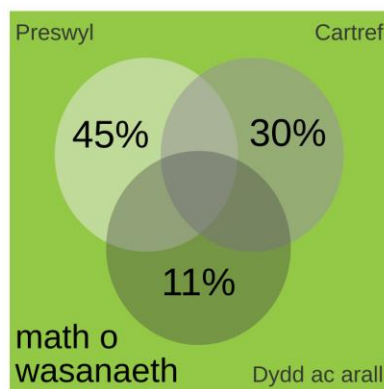
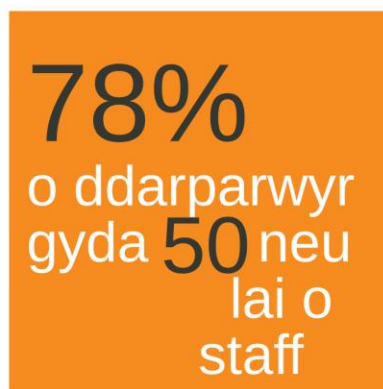
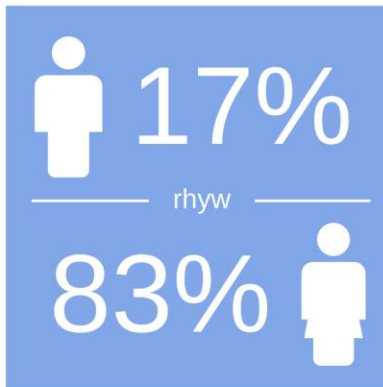
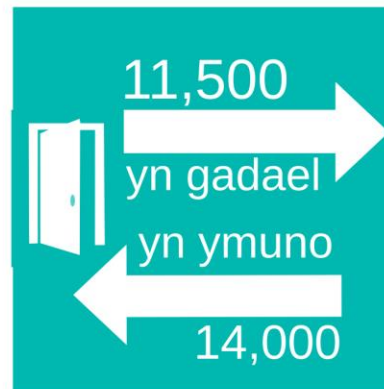
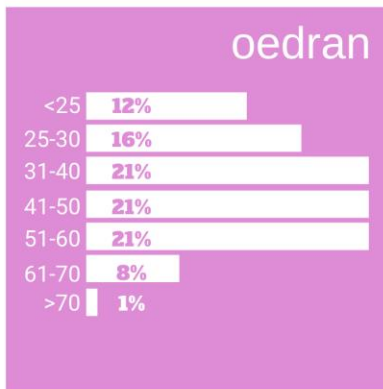
Adroddiad hwn ar gael yn Saesneg hefyd.

Gweithlu darparwyr gofal a gomisiynwyd – Cymru 2019

1,300 o ddarparwyr gofal a gomisiynwyd yng Nghymru



yn gweithio i'r darparwyr gofal a gomisiynywd yma



*Oherwydd ymyrraeth a achoswyd gan bandemig COVID-19, nid oedd pob awdurdod lleol yn gallu darparu ymatebion digonol i ganiatáu am briodoli'r data coll, yn wahanol i flynyddoedd blaenorol. O ganlyniad, nid yw'r ffigur hwn yn gymaradwy â blynyddoedd blaenorol.

Crynodeb

- Mae'r adroddiad hwn yn nodi prif ganfyddiadau ymarfer casglu data'r gweithlu Gofal Cymdeithasol Cymru 2019. Mae'r adroddiad yn helpu Gofal Cymdeithasol Cymru (SCW) ac awdurdodau lleol i ddeall yn well gweithlu darparwyr gofal cymdeithasol allanol a gomisiynwyd i ddarparu gwasanaethau gan awdurdodau lleol Cymru (darparwyr gofal a gomisiynwyd).
- Ers 2013, mae Gofal Cymdeithasol Cymru (SCW), wedi ein comisiynu ni, Data **Cymru** (Uned Ddata Cymru gynt), i weithio gydag awdurdodau lleol i gagslu a dadansoddi gwybodaeth am weithlu'r darparwyr gofal hyn a gomisiynwyd. Dyma'r seithfed flwyddyn rydym wedi arwain y casgliad.
- Cymerodd pob un o 22¹ awdurdod lleol yng Nghymru ran yn gasgliad 2019 gan ddarparu ymatebion.
- Roedd tua 1,300 o ddarparwyr gofal allanol a gomisiynwyd i ddarparu darpariaeth gofal cymdeithasol i awdurdodau lleol yng Nghymru yn 2019.
- Ymdriniodd yr ymatebion ag 81%² o ddarparwyr gofal cymdeithasol a gomisiynwyd ledled Cymru.
- Roedd cwmpas adroddiadau awdurdodau lleol unigol yn amrywio o 45% yn Sir Fynwy i 100% yn Wrecsam, Sir Gâr, Bro Morgannwg, Rhondda Cynon Taf, Merthyr Tudful, Casnewydd a Chaerdydd.
- Roedd mwy na 47,000 o staff yn gweithio i'r darparwyr gofal a gomisiynwyd hyn yn 2019. Oherwydd ymyrraeth a achoswyd gan bandemig COVID-19, nid oedd pob awdurdod lleol yn gallu darparu ymatebion digonol i ganiatáu am briodoli'r data coll, yn wahanol i flynyddoedd blaenorol. O ganlyniad, nid yw'r ffigur hwn yn gymaradwy â blynyddoedd blaenorol.
- Oherwydd natur y data nid yw'n briodol yn ein barn ni i wneud cymariaethau uniongyrchol â blynyddoedd blaenorol. Serch hynny, rydym unwaith eto, wedi cynnwys dadansoddiad cynhwysfawr o'r data a gyflwynwyd i ni (y data 'a ddychwelwyd' a'r data 'a adeiladwyd'), ar lefel leol, ranbarthol a chenedlaethol.

¹ Mae Blaenau Gwent a Chaerffili yn cynnal gwasanaeth ar y cyd.

² Ar sail y data a gyflwynwyd gan awdurdodau lleol, gan gynnwys data sydd wedi ei gynhyrchu gan ddefnyddio datganiadau data y llynedd (data a 'adeiladwyd').

Cefndir

Bob blwyddyn mae awdurdodau lleol yn casglu gwybodaeth am weithlu darparwyr gofal cymdeithasol allanol sy'n cael eu comisiynu i ddarparu gwasanaethau gan awdurdodau lleol Cymru.

Yn 2013, cawsom ni, Data **Cymru** (Uned Ddata Cymru gynt), ein comisiynu gan Gyngor Gofal Cymru, elwir bellach fel Gofal Cymdeithasol Cymru, i gefnogi awdurdodau lleol wrth ddatblygu set ddata gyson, gydlynol am weithlu'r darparwyr gofal hyn a gomisiynwyd. Hefyd datblygom ni'r ffurflen casglu data gysylltiedig y cytunodd pob un o'r awdurdodau ei defnyddio er mwyn sicrhau cysondeb yn y data sy'n cael ei gasglu.

Yn sgîl datblygu'r set ddata a'r ffurflen a gytunwyd yn genedlaethol, roedd cydnabyddiaeth bod angen cefnogaeth bellach i helpu i sicrhau y gallai'r data gael ei gyfuno i gynhyrchu darlun lleol, rhanbarthol a chenedlaethol dibynadwy o'r gweithlu hwn. Gan hynny, cawsom ein comisiynu gan Gyngor Gofal Cymru i gefnogi awdurdodau lleol mewn ymarfer peilot casglu a choladu'r wybodaeth ar gyfer 2013 a darparu dadansoddiad o'r data ar lefel leol, ranbarthol a chenedlaethol. Cafodd adroddiad a ddogfennodd ganfyddiadau'r casgliad peilot hwn ei rannu â'r Cyngor Gofal ym Mehefin 2014.

Ers hynny rydym wedi cael ein comisiynu i ailadrodd yr ymarfer ar gyfer 2014, 2015, 2016, 2017, 2018 a 2019. Mae'r adroddiad hwn yn nodi canfyddiadau casgliad 2019.

Deall y data

Gofynnwyd i awdurdodau lleol arolygu'r holl ddarparwyr gofal a gomisiynwyd³. Cafwyd ymatebion oddi wrth bob un o'r 22⁴ awdurdod lleol.

Roedd yr ymatebion a dderbyniwyd yn cyfuno:

- Data a oedd wedi ei gasglu'n uniongyrchol oddi wrth ddarparwyr gofal a gomisiynwyd (data a 'ddychwelwyd'); a
- Data a oedd wedi ei 'adeiladu'⁵ gan yr awdurdodau lleol gan ddefnyddio data o 2018 a oedd ar gael yn lleol.

Gwelir copi o ffurflen casglu data 2019 yn [Atodiad A](#).

Cyfraddau ymateb

Ledled Cymru yn 2019, cafodd 71% o'r ffurflenni casglu data a ddosbarthwyd eu dychwelyd, cyfradd ymateb ychydig yn is yn 2018 ac amrywiodd o 28% yn Sir Fynwy i 100% ym Mro Morgannwg, Casnewydd a Chaerdydd. Gwelodd y mwyafrif o awdurdodau lleol gostyngiad yng nghanran y ffurflenni a ddychwelwyd eleni, a lleihad yng nghanran yr ymatebion a adeiladwyd.

Adeiladodd awdurdodau lleol ddata am 143 o ddarparwyr gofal ychwanegol a gomisiynwyd yn 2019, o'u cymharu â 118 yn 2018, gan ddod â'r gyfradd ymateb gyffredinol i 81% ar gyfer 2019. Roedd hyn yn amrywio o 45% yn Sir Fynwy i 100% yn Wrecsam, Sir Gâr, Bro Morgannwg, Rhondda Cynon Taf, Merthyr Tudful, Casnewydd a Chaerdydd. Roedd gan 12 awdurdod lleol gyfradd ymateb gyffredinol o 80% neu fwy, un yn llai nag yn 2018.

Mae data am nifer y darparwyr gofal a gomisiynwyd a arolygwyd yn 2014, 2015, 2016, 2017, 2018 a 2019 i'w weld yn [Tabl 7](#) o [Atodiad B](#).

Amcangyfrif am ddata coll

Yn yr un modd â blynyddoedd blaenorol, er mwyn ddarparu amcangyfrifon rhanbarthol a chenedlaethol o weithlu darparwyr gofal cymdeithasol allanol a gomisiynwyd, bu'n rhaid ceisio amcangyfrif data ar gyfer y darparwyr gofal a gomisiynwyd a oedd heb ymateb, a lle nad oedd unrhyw ddata ar gael i 'adeiladu' ymateb. Yr enw ar y broses hon yw priodoli.

Eleni nid oeddem yn gallu priodoli gan ddefnyddio data awdurdodau lleol na data lefel ranbarthol oherwydd cyfraddau ymateb isel oddi wrth nifer o awdurdodau lleol. Mae hyn yn gysylltiedig â'r ymyrraeth a achoswyd gan bandemig COVID-19. O ganlyniad, nid oeddem yn gallu cyfrifo amcangyfrif o gyfanswm y gweithlu. Mae'r holl ddadansoddiadau data eraill yn dal i fod ar gael.

³ Pan fydd darparwr gofal a gomisiynwyd wedi dychwelyd gwybodaeth ar wahân am leoliadau gofal gwahanol, mae pob lleoliad wedi cael ei ddosbarthu'n 'ddarparwr gofal' at ddibenion y dadansoddiad hwn.

⁴ Mae Blaenau Gwent a Chaerffili yn cynnal gwasanaeth ar y cyd.

⁵ Lle nad yw darparwr wedi cyflwyno datganiad eleni, gall awdurdod lleol ddewis 'adeiladu' ymateb gan ddefnyddio gwybodaeth y flwyddyn flaenorol os ydynt yn credu nad yw'n debygol bod y data wedi newid yn sylweddol.

Ansawdd data

Ni allwn ddarparu cymariaethau dibynadwy â blynyddoedd blaenorol. Mae llawer o ffactorau sy'n gallu dylanwadu ar wahaniaethau yn y data o un flwyddyn i'r llall. Mae'r rhain yn cynnwys newidiadau ym maint a/neu fath y darparwyr a arolygwyd a swm y data sydd wedi cael ei amcangyfrif. Eleni, mae'r ymyrraeth a achoswyd gan bandemig COVID-19 wedi effeithio hefyd ar faint ac ansawdd y data a dderbyniwyd. Fel y cyfryw, ni wyddom i ba raddau mae'r newidiadau hyn yn cynrychioli newid gwirioneddol. Lle bo'n briodol, rydym wedi rhoi sylwadau ar y patrymau ar draws rai categorïau data penodol a sut mae hyn yn cymharu â'r llynedd.

Dadansoddi'r data

Gofal cymdeithasol yw set o wasanaethau sy'n cael eu cynnig gan bob awdurdod lleol yng Nghymru. Ar sail y data a ddarparwyd i ni, arolygodd awdurdodau lleol ychydig dros 1,300 o sefydliadau darparu gofal allanol a gomisiynwyd i ddarparu gwasanaethau gofal cymdeithasol i awdurdodau lleol yng Nghymru yn 2018/2019. Mae nifer y darparwyr gofal a gomisiynwyd wedi lleihau ers 2018. Am fwy o wybodaeth am y darparwyr gofal a gomisiynwyd a arolygwyd, gweler [Atodiad B](#).

Mae'r hyn sy'n dilyn yn rhoi dadansoddiad manwl o ddarparwyr gofal a gomisiynwyd a'u gweithlu. Mae hyn yn cynnwys dim ond y data a gyflwynwyd gan awdurdodau lleol; gan gynnwys data sydd wedi ei gynhyrchu drwy ddefnyddio datganiadau data y llynedd (data a 'adeiladwyd'). Mae'r ffigurau hyn yn cynrychioli cyfran yn unig (81%) o'r boblogaeth darparwyr gofal a gomisiynwyd ac, fel y cyfryw, dylid bod yn ofalus wrth eu defnyddio. Gwelir manylion pellach am y cyfraddau ymateb ledled Cymru yn [Tabl 8 o Atodiad B](#).

Cafodd data ei gasglu ar sail y math o wasanaethau sy'n cael eu darparu. Mae'r rhain wedi eu categorio fel:

- Preswyl (wedi'u dadansoddi yn ôl preswyl gyda gofal nyrsio a preswyl heb gofal nyrsio);
- Cartref;
- Dydd ac arall (cyfuniad o wasanaethau gofal dydd a gwasanaethau eraill nad ydynt yn perthyn i unrhyw un o'r categorïau eraill); a
- Cymysg (mwy nag un o'r uchod).

Tabl 1: Nifer y darparwyr gofal a gomisiynwyd yn ôl rhanbarth, Cymru, 2019

	Darparwyr gofal a gomisiynwyd
Gogledd Cymru	379
Canolbarth & Gorllewin	288
Bae'r Gorllewin	217
De-Dwyrain	436
Cymru	1,320

Tabl 2: Nifer y darparwyr gofal a gomisiynwyd yn ôl math, Cymru, 2019

	Darparwyr gofal a gomisiynwyd
Preswyl	688
Cartref	396
Dydd ac arall	133
Cymysg	103
Cyfanswm	1,320

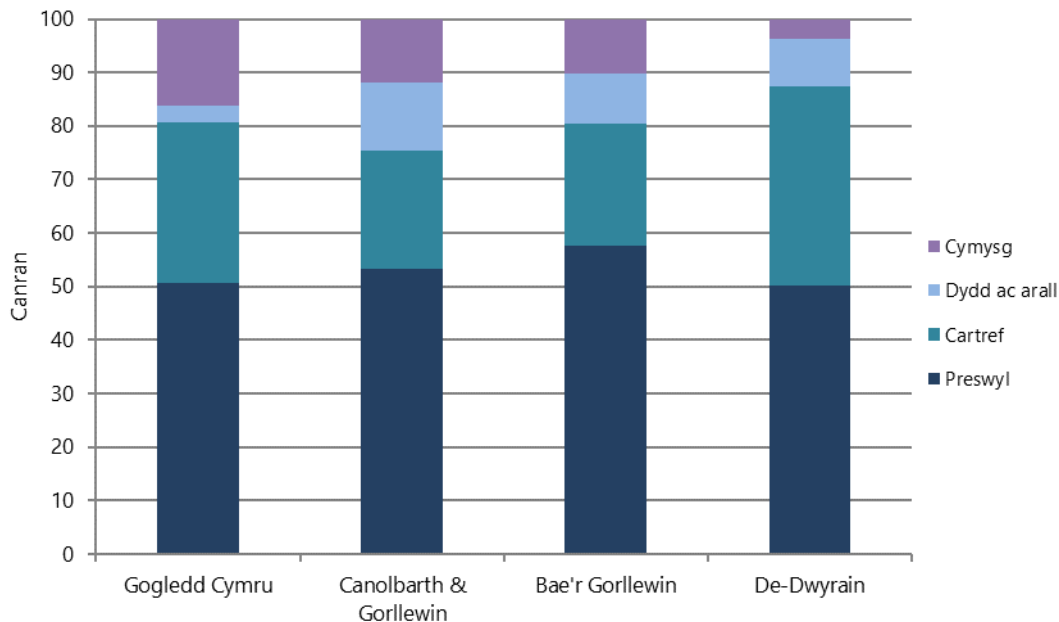
Darparwyr gofal a gomisiynwyd

Darparwyr gofal preswyl oedd y mwyafrif o'r darparwyr gofal a gomisiynwyd yng Nghymru. Ledled Cymru roedd y ganran yn amrywio o 31% o ddarparwyr gofal a gomisiynwyd gan Sir Ddinbych i 67% a gomisiynwyd gan Wynedd. Roedd canran y darparwyr gofal a gomisiynwyd i ddarparu gofal cartref yn amrywio rhwng 13% o ddarparwyr gofal a gomisiynwyd gan Ynys Mon a Rhondda Cynon Taf i 56% a gomisiynwyd gan Sir y Fflint.

Dengys **Ffigur 1**:

- Amrywiodd ganran y darparwyr gofal a gomisiynwyd sy'n cynnig **gofal preswyl** o 50% o'r sawl a gomisiynwyd gan awdurdodau lleol yn y De Ddwyrain i 58% ym Mae'r Gornllewin;
- Comisiynodd awdurdodau lleol yng Nghanolbarth a Gornllewin Cymru y ganran isaf o **ddarparwyr gofal cartref** ar 22%, tra comisiynodd y De-Ddwyrain y ganran uchaf ar 37%;
- Comisiynodd awdurdodau lleol yng Ngogledd Cymru y ganran isaf o **ddarparwyr gofal dydd a gofal arall** ar 3%, tra comisiynodd Canolbarth a Gornllewin Cymru y ganran uchaf ar 13%; a
- Chomisiynodd y De-Ddwyrain y ganran isaf o ddarparwyr gofal sy'n cynnig **darpariaeth gymysg** ar 4%, tra comisiynodd y Gogledd y ganran uchaf sef 16%.

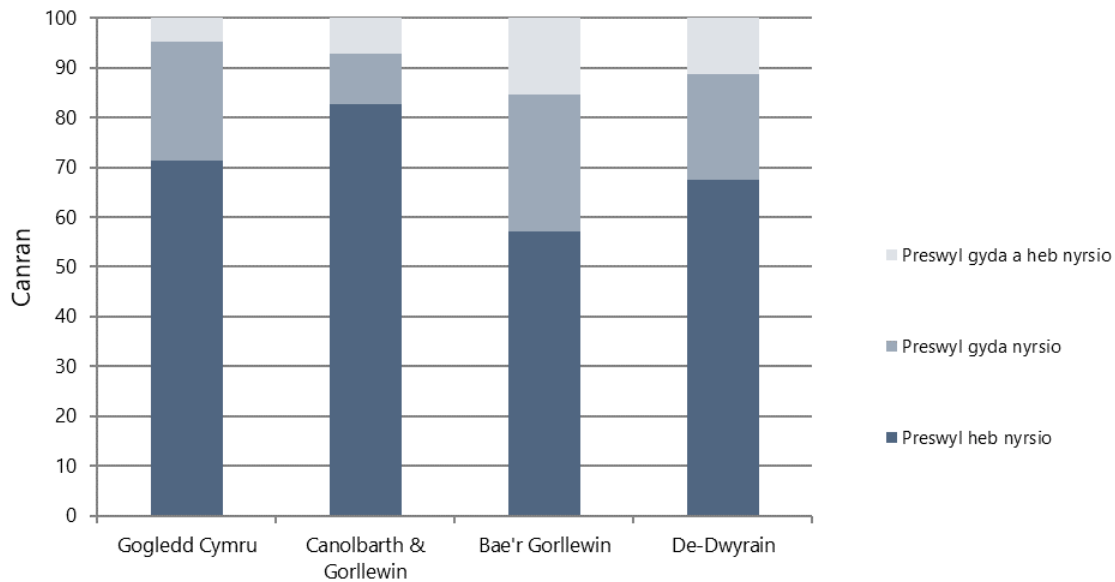
Ffigur 1: Canran y darparwyr gofal a gomisiynwyd yn ôl math, fesul rhanbarth, 2019



Gwelir manylion pellach am ddarparwyr gofal a gomisiynwyd yn ôl math o wasanaeth yn **Tabl 13: o Atodiad B**.

Fel y dangosir yn **Ffigur 2**, roedd y mwyafrif o ddarparwyr gofal preswyl a gomisiynwyd yn cynnig gofal preswyl heb nyrsio ar draws pob rhanbarth. Roedd 83% o'r 138 o ddarparwyr gofal preswyl a gomisiynwyd gan awdurdodau lleol yng Nghanolbarth a Gorllewin Cymru yn darparu gofal preswyl heb nyrsio. Mae hyn yn cymharu â 57% o ddarparwyr gofal preswyl a gomisiynwyd gan awdurdodau lleol yn rhanbarth Bae'r Gorllewin.

Ffigur 2: Canran y darparwyr gofal preswyl a gomisiynwyd yn ôl math, fesul rhanbarth, 2019

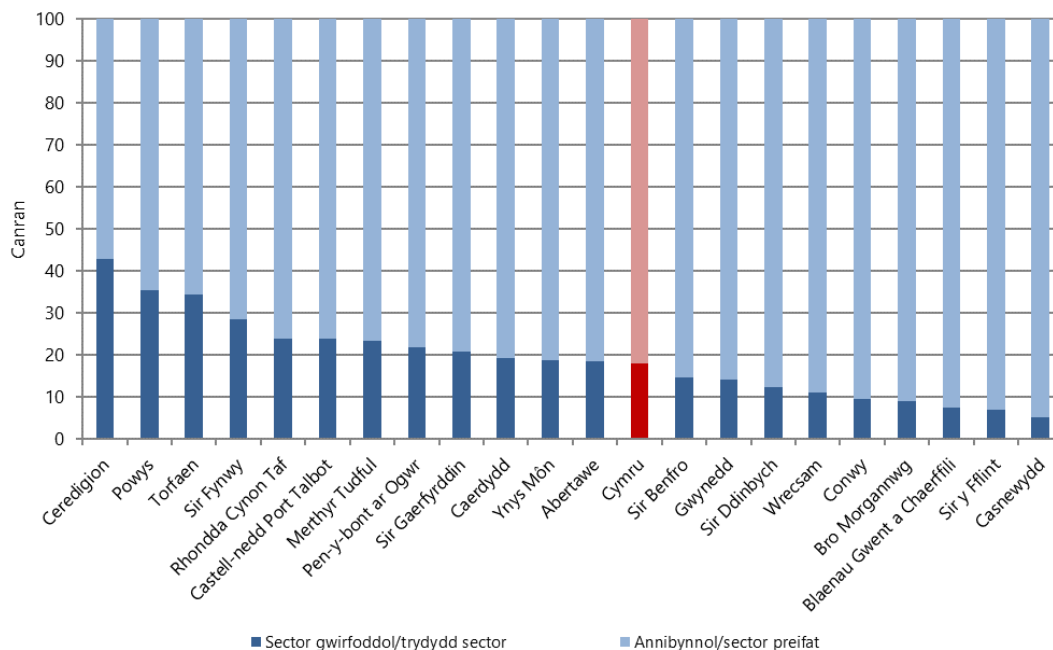


Gwelir manylion pellach am ddarparwyr gofal preswyl yn **Tabl 14** o **Atodiad B** .

Sector

Seiliwyd 18% o ddarparwyr gofal a gomisiynwyd gan awdurdodau lleol yng Nghymru yn y sector gwirfoddol/trydydd sector, o'u cymharu ag 19% yn 2018. Yn 2019, amrywiodd hyn o 5% o ddarparwyr gofal a gomisiynwyd gan Gasnewydd i 43% a gomisiynwyd gan Geredigion. Ledled Cymru, cyrff annibynnol/sector preifat oedd yr 82% sy'n weddill. Dengys **Ffigur 3** y rhaniad rhwng darparwyr preifat/trydydd sector fesul awdurdod lleol ar gyfer 2019.

Ffigur 3: Canran y darparwyr gofal a gomisiynwyd yn ôl sector, fesul awdurdod lleol, 2019



Cleientiaid

Yng Nghymru, darparodd 10% o ddarparwyr gofal a gomisiynwyd wasanaethau i blant, darparodd 61% wasanaethau i oedolion⁶ a darparodd 59% wasanaethau i bobl hŷn^{7, 8}

Roedd 45% o'r ddarparwyr gofal a gomisiynwyd gan Bowys yn darparu gwasanaethau i blant. Dyma'r ganran uchaf o blith holl awdurdodau lleol Cymru, gan 9 pwynt canrannol uwchlaw'r uchaf nesaf, sef Wrecsam, a oedd â 26% o ddarparwyr gofal a gomisiynwyd yn darparu gwasanaethau plant. Yr isaf oedd Sir Ddinbych gyda 2% o ddarparwyr gofal a gomisiynwyd yn darparu gwasanaethau i blant.

Amrywiodd ganran y ddarparwyr gofal sy'n darparu gwasanaethau i bobl hŷn o 29% o'r sawl a gomisiynwyd gan Powys i 78% a gomisiynwyd gan Gastell-nedd Port Talbot.

37% o'r ddarparwyr gofal a gomisiynwyd gan Bowys a oedd yn darparu gwasanaethau i oedolion o'u cymharu ag 78% a gomisiynwyd gan Sir Ddinbych a Flaenau Gwent a Chaerffili.

Mae **Tabl 3** yn dangos nifer a chanran y ddarparwyr gofal a gomisiynwyd yn ôl grŵp cleientiaid ar lefel ranbarthol.

Tabl 3: Nifer a chanran y ddarparwyr gofal a gomisiynwyd yn ôl grŵp cleientiaid, fesul rhanbarth, 2019⁹

	Nifer			%		
	Plant	Oedolion	Pobl hŷn	Plant	Oedolion	Pobl hŷn
Gogledd Cymru	29	153	141	11	60	56
Canolbarth & Gorllewin	35	156	133	14	60	51
Bae'r Gorllewin	14	86	104	9	54	66
De-Dwyrain	34	264	252	8	65	62
Cymru	112	659	630	10	61	59

Maint y sefydliad

Roedd y mwyafrif o sefydliadau ddarparwyr gofal a gomisiynwyd yng Nghymru yn cyflogi rhwng 10 a 25 o staff (33%) a 26 a 50 o staff (33%). Roedd 7% o ddarparwyr gofal a gomisiynwyd yn cyflogi mwy na 100 o staff, tra bod 12% yn cyflogi llai na deg o staff. Ledled Cymru, 2% o ddarparwyr gofal cymysg a oedd yn cyflogi llai na deg aelod staff yn 2019, tra bod 18% yn cyflogi mwy na 100. Roedd 38% o ddarparwyr gofal dydd ac arall yn cyflogi llai na deg aelod staff, gyda 3% yn cyflogi mwy na 100. Dengys **Tabl 4** ganran y ddarparwyr gofal a gomisiynwyd yn ôl maint eu corff a math o ddarparwr.

⁶ Mae 'Oedolion' yn cynnwys oedolion ag anableddau dysgu, oedolion ag afiechyd meddwl ac oedolion ag anabledd corfforol neu nam ar eu synhwyrau.

⁷ 3% o ddarparwyr gofal a gomisiynwyd yn darparu gwasanaethau i grwpiau cleient eraill.

⁸ Gan fod darparwyr o bosibl yn darparu gwasanaethau i fwy nag un grŵp cleientiaid, mae'n bosibl na fydd y data yn adio i 100%.

⁹ Ibid

Tabl 4: Canran y ddarparwyr gofal a gomisiynwyd yn ôl maint y corff, a math o ddarparwr, 2019

	Maint y sefydliad (staff a gyflogir)					%
	llai na 10	10 – 25	26 – 50	51 – 100	mwy na	
					100	
Preswyl	10	37	34	12	6	
Cartref	10	27	37	20	7	
Dydd ac arall	38	38	11	10	3	
Cymysg	2	25	40	15	18	

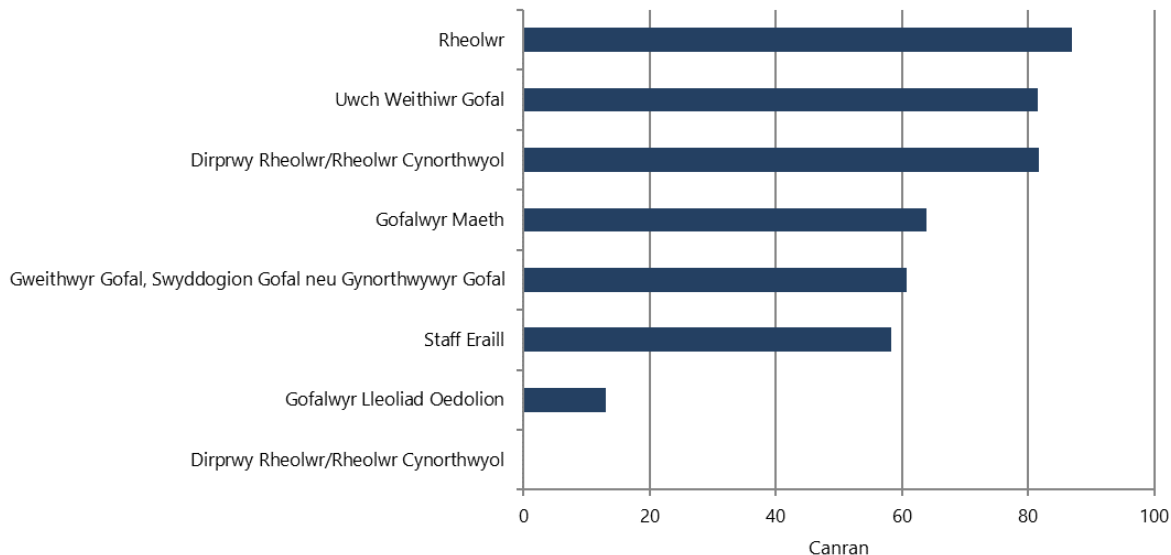
Proffil staff

Cymwysterau

Mae'n ofynnol bod gan Weithwyr Cymdeithasol Cofrestredig a Staff Nyrsio Cofrestredig gymwysterau penodol er mwyn dal y swyddi hyn. Ar draws yr holl ddarparwyr gofal a gomisiynwyd, roedd 100% o'r staff a gyflogwyd gan ddarparwyr gofal a gomisiynwyd yn yn rolau hyn yn meddu ar eu cymwysterau gofynnol/a argymhellir. Nid yw'r staff hyn yn cael eu cynnwys yn y dadansoddiad sy'n dilyn.

Dengys **Ffigur 4** ganran yr holl staff eraill yr adroddwyd bod ganddynt y cymwysterau gofynnol/a argymhellir ar gyfer eu rôl.

Ffigur 4: Canran y staff ddarparwyr gofal a gomisiynwyd gyda'r cymwysterau a argymhellir yn ôl rôl, Cymru, 2019



Gwelir canran y staff ddarparwyr gofal a gomisiynwyd gyda'r cymwysterau a argymhellir yn ôl rôl ar gyfer pob math o ddarparwr gofal yn

Tabl 15 a Ffigur 14 o Atodiad B –

Roedd canran y staff a gyflogwyd fel Rheolwyr â'r cymwysterau gofynnol/a argymhellir yn amrywio o 73% mewn ddarparwyr gofal a gomisiynwyd gan Gaerdydd i 95% a gomisiynwyd gan Sir Benfro, Sir Gaerfyrddin a Bro Morgannwg. Yn achos Dirprwy Reolwyr neu Reolwyr Cynorthwyol, roedd hyn yn amrywio o 70% mewn ddarparwyr gofal a gomisiynwyd gan Gaerdydd, i 94% a gomisiynwyd gan Sir Gaerfyrddin.

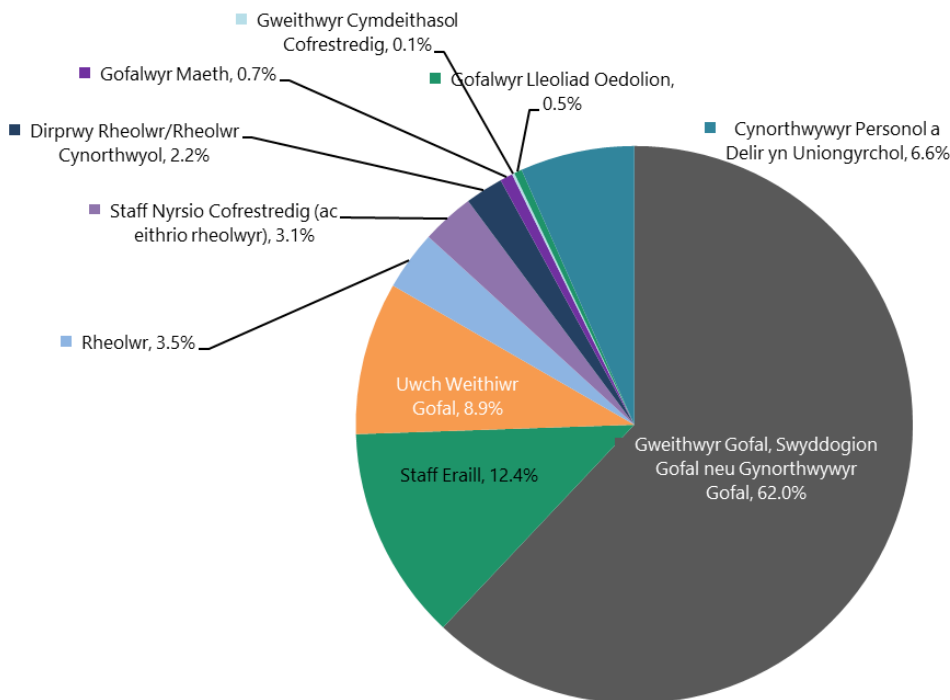
Roedd canran y staff a gyflogwyd fel Gweithwyr Gofal, Swyddogion Gofal neu Gynorthwyr Gofal â'r cymwysterau gofynnol/a argymhellir yn amrywio rhwng 45% mewn darparwyr gofal a gomisiynwyd gan Gaerdydd i 73% a gomisiynwyd gan Sir Ddinbych a Merthyr Tudful. Yn achos Uwch Weithwyr Gofal, roedd hyn yn amrywio o 71% mewn darparwyr gofal a gomisiynwyd gan Geredigion and Chaerdydd, i 99% a gomisiynwyd gan Powys.

Enillodd 18% staff darparwyr gofal a gomisiynwyd eu cymwysterau gofynnol/a argymhellir yn ystod 2019, tra bod 16% o staff yn dal i weithio tuag at gymwysterau gofynnol/a argymhellir.

Rolau

Fel yn 2018, Gweithwyr Gofal, Swyddogion Gofal neu Gynorthwyr Gofal (62%) oedd y mwyafrif o staff a gyflogwyd gan ddarparwyr gofal a gomisiynwyd gan awdurdodau lleol yng Nghymru, fel a ddangosir yn **Ffigur 5**. Roedd y ganran a oedd yn Weithwyr Gofal, Swyddogion Gofal neu Gynorthwyr Gofal yn amrywio o 35% gan ddarparwyr gofal a gomisiynwyd gan Sir Gaerfyrddin i 74% a gomisiynwyd gan Powys.

Ffigur 5: Canran y staff a gyflogwyd gan ddarparwyr gofal a gomisiynwyd yn ôl rôl, Cymru, 2019¹⁰



Ar draws y darparwyr gofal a gomisiynwyd gan awdurdodau lleol yng Nghymru, nid oedd yr un yn cyflogi mwy na 5% o staff fel Rheolwyr yn 2019, gyda 4% neu lai yn cael eu cyflogi'n Ddirprwy Reolwyr/Rheolwyr Cynorthwyol. Ychydig iawn o Weithwyr Cymdeithasol Cofrestredig a gyflogwyd gan ddarparwyr gofal a gomisiynwyd, gyda 69 (0.2%) i gyd yn cael eu cyflogi ledled Cymru. Nifer y Staff Nyrsio Cofrestredig a gyflogwyd gan ddarparwyr gofal a gomisiynwyd oedd 1,438; mae hynny'n 3% o'r holl staff a gyflogwyd gan ddarparwyr gofal a gomisiynwyd yng Nghymru. Roedd canran y Staff Nyrsio Cofrestredig a gyflogwyd yn amrywio o 0% ymhlith y darparwyr gofal a gomisiynwyd gan Powys i 4% gan Wynedd, Wrecsam, Abertawe, Castell-nedd Port Talbot, Rhondda Cynon Taf, Bro Morgannwg, Sir Fynwy a Chasnewydd.

¹⁰ Mae staff eraill yn cynnwys unrhyw staff eraill heb eu cynnwys yn y rolau eraill e.e. garddwyr, gyrwyr ayyb.

Tabl 5: Canran y staff a gyflogwyd gan ddarparwyr gofal a gomisiynwyd fesul rôl a math o ddarparwr, 2019

%

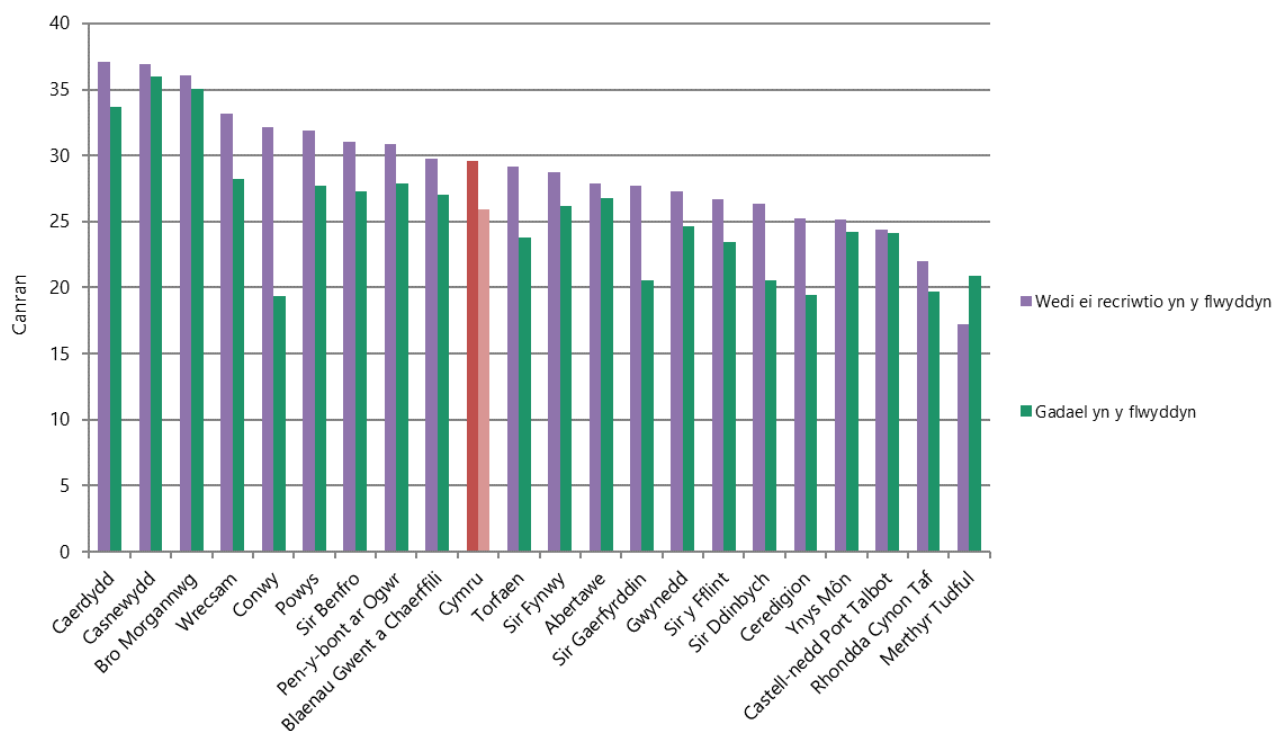
	Rheolwr	Dirprwy Rheolwr/ Rheolwr Cynorthwyol	Uwch Weithiwr Gofal	Gweithwyr Gofal, Swyddogion Gofal neu Gynorthwywyr Gofal	Gweithwyr Cymdeithasol Cofrestredig	Staff Nyrsio Cofrestredig (ac eithrio rheolwyr)	Gofalwyr Maeth	Gofalwyr Lleoliad Oedolion	Cynorthwywyr Personol a Delir yn Uniongyrchol	Staff Eraill
Preswyl heb nyrsio	4.5	3.2	14.0	62.1	0.0	0.6	0.0	0.0	0.0	15.6
Preswyl gyda nyrsio	1.8	1.6	9.2	53.6	0.1	12.0	0.0	0.0	0.0	21.7
Preswyl gyda a heb nyrsio	1.5	1.4	11.2	51.7	0.0	9.9	0.0	0.3	0.0	23.9
Cartref	4.1	2.2	7.5	82.0	0.1	0.2	0.5	0.0	0.0	3.3
Dydd ac arall	2.5	1.3	1.6	11.1	0.8	0.4	5.3	4.0	61.5	11.4
Cymysg	4.0	2.5	7.6	73.4	0.0	1.4	0.1	0.0	0.0	11.0
Holl	3.5	2.2	8.9	62.0	0.1	3.1	0.7	0.5	6.6	12.4

Rhydd **Tabl 5** uchod ddadansoddiad o staff a gyflogir gan ddarparwyr gofal a gomisiynwyd yn ôl math o rôl y darparwr. Parhaodd darparwyr gofal cartref a gomisiynwyd i gyflogi'r ganran uchaf o Weithwyr Gofal, Swyddogion Gofal neu Gynorthwyr Gofal ar 82%, o'u cymharu â 11% a gyflogwyd gan ddarparwyr gofal dydd a gofal arall a gomisiynwyd. Roedd Uwch Weithwyr Gofal yn cyfrif am 12% o staff a gyflogwyd gan ddarparwyr gofal preswyl heb nyrsio a gomisiynwyd, o'u cymharu â 2% mewn darparwyr gofal dydd a gofal arall a gomisiynwyd. Darparwyr gofal preswyl gyda nyrsio a gomisiynwyd a gyflogodd y ganran uchaf o staff Nyrsio Cofrestredig ar 12% o'r gweithlu. Darparwyr gofal dydd a gofal arall a gomisiynwyd oedd yr unig ddarparwyr i gyflogi mwy na 1% o Ofalwyr Maeth (5%) a Gofalwyr Lleoliadau Oedolion (4%).

Recriwtio a chadw

Yn ystod 2019, cafodd bron 14,000 o staff eu recriwtio gan ddarparwyr gofal a gomisiynwyd gan awdurdodau lleol Cymru. Gadawodd ychydig dros 11,500 o staff ddarparwyr gofal a gomisiynwyd yn ystod y flwyddyn. Gan fod rhai staff o bosib wedi cael eu recriwtio a gadael yn ystod y flwyddyn mae'n anodd bod yn fanwl gywir am yr effaith net ar niferoedd cyffredinol staff. Ond mae'r data yn awgrymu cynnydd o ryw 2,500 o staff yn ystod y flwyddyn. Dengys **Ffigur 6** i'r mwyafrif o ddarparwyr gofal a gomisiynwyd ledled Cymru recriwtio canran uwch o staff na'r ganran a adawodd.

Ffigur 6: Canran y staff a gafodd eu recriwtio gan neu a adawodd ddarparwyr gofal a gomisiynwyd yn ôl awdurdod lleol, 2019¹¹

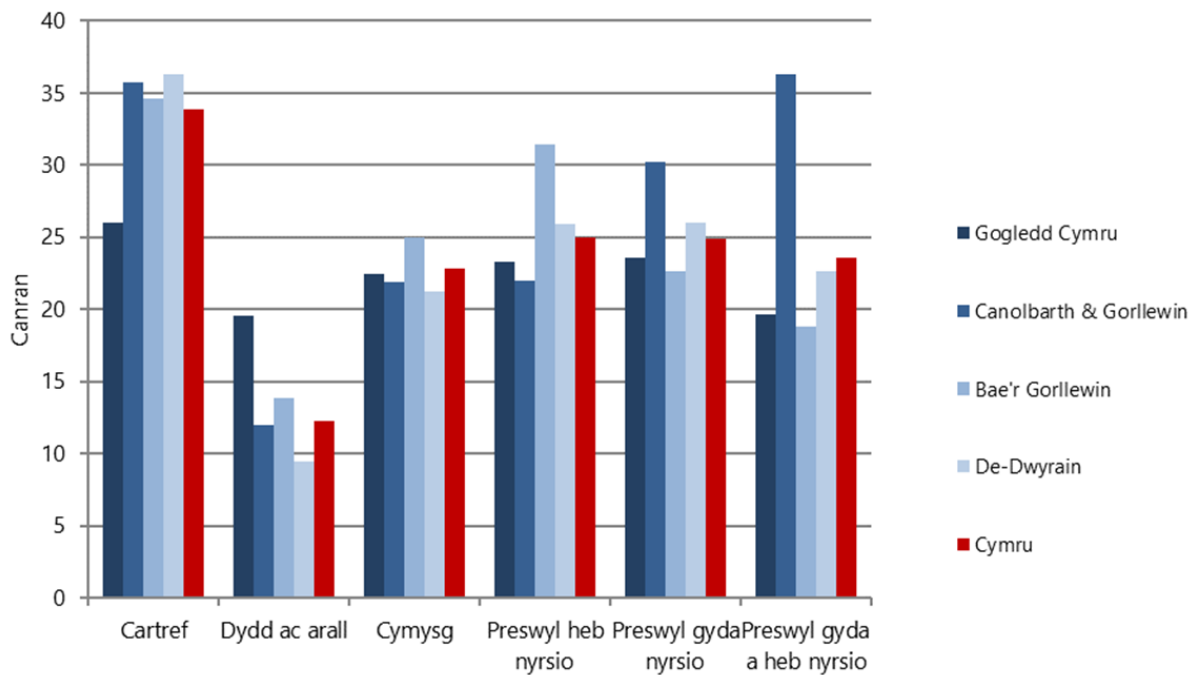


Mae sefydlogrwydd y gweithlu yn amrywio ar draws awdurdodau lleol. Cafodd 37% o'r staff a weithiai i ddarparwyr gofal a gomisiynwyd gan Gasnewydd and Chaerdydd eu recriwtio yn ystod y flwyddyn. Mae hyn yn cymharu â 17% o staff a weithiai i ddarparwyr a gomisiynwyd gan Merthyr Tudful.

Gwnaeth 34% o'r staff gofal cartref a oedd mewn swyddi darparw gofal a gomisiynwyd ledled Cymru ar ddechrau'r flwyddyn ymadael yn ystod 2019. Mae hyn yn cymharu â 12% o staff a adawodd gyflogaeth darparwyr gofal dydd ac arall. Dengys **Ffigur 7** sut mae canran y staff a adawodd ddarparwyr gofal a gomisiynwyd yn amrywio yn ôl math a rhanbarth.

¹¹ Y sawl a recriwtiwyd yn ystod y flwyddyn fel canran o'r holl staff mewn swydd ar ddiwedd y flwyddyn. Mae'r sawl sy'n gadael yn ganran o'r holl staff mewn swydd ar ddechrau'r flwyddyn.

Ffigur 7: Canran y staff a adawodd ddarparwyr gofal a gomisiynwyd yn ôl math o ddarparwr, fesul rhanbarth, 2019

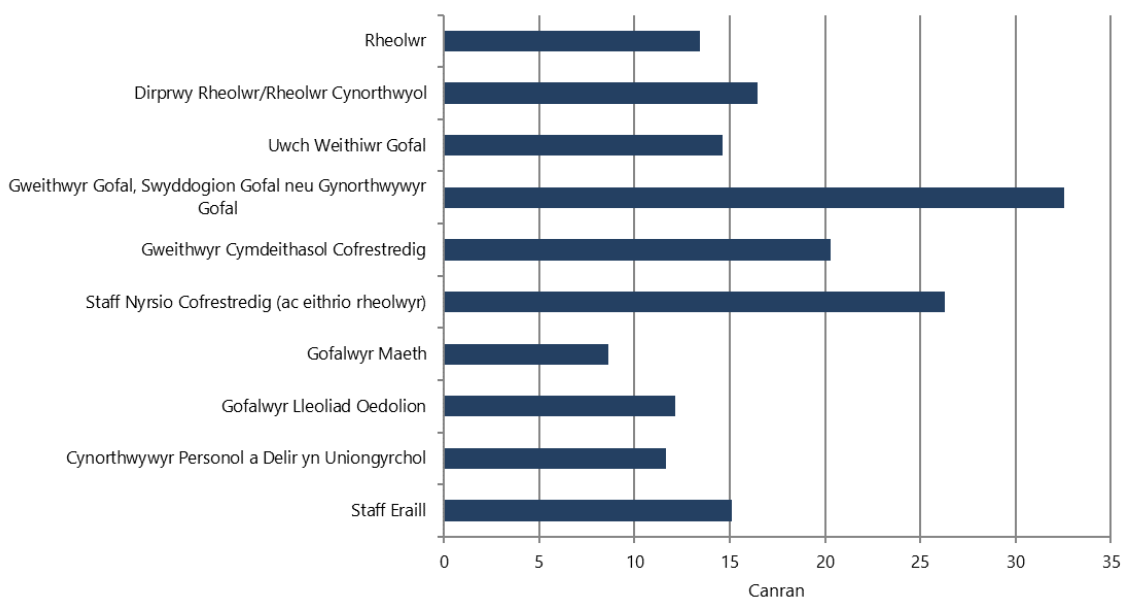


Gwelir manylion pellach gweithwyr darparwyr gofal a gomisiynwyd sydd newydd eu recriwtio yn **Ffigur 15 o Atodiad B** – .

Gwelodd darparwyr gofal a gomisiynwyd gan Sir Gaerfyrddin a Chaerdydd 11% o'u staff yn gadael cyflogaeth yn ystod 2019, tra dim ond 1% o staff a gyflogwyd gan ddarparwyr gofal a gomisiynwyd gan Ferthyr Tudful ac Ynys Môn a adawodd gyflogaeth.

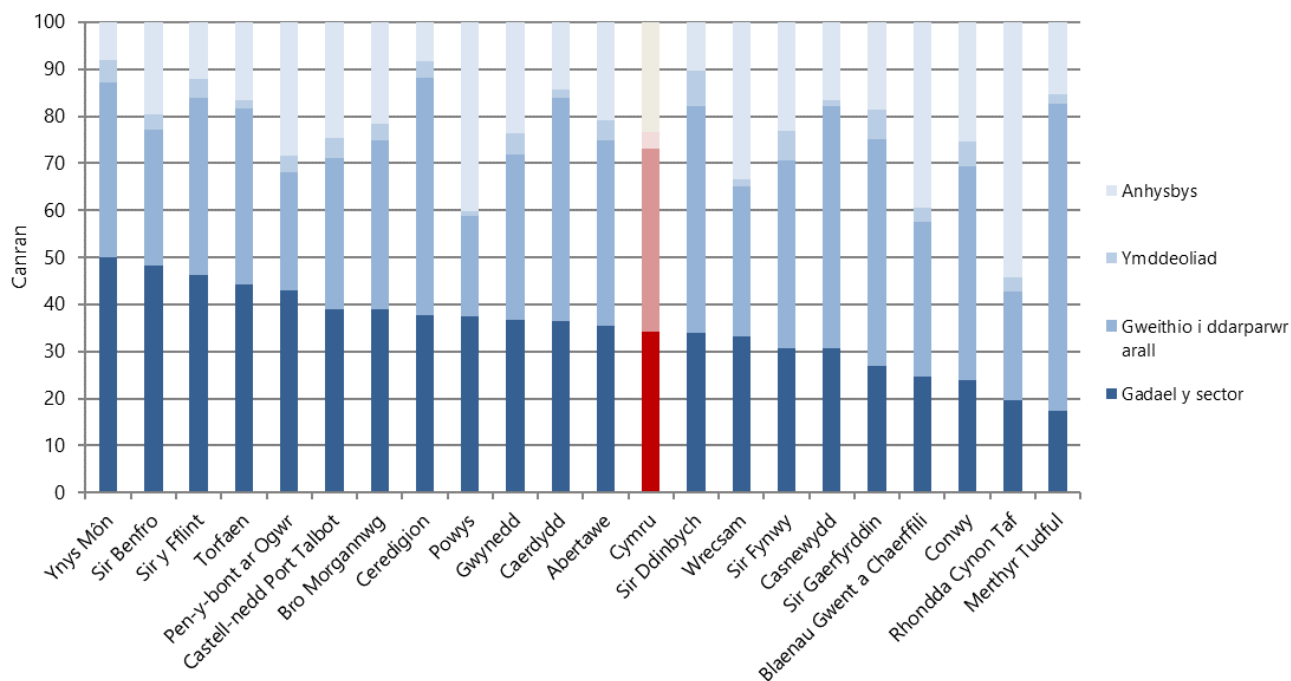
Fel y gwelir yn **Ffigur 8**, gwnaeth 33% o Weithwyr Gofal, Swyddogion Gofal neu Gynorthwyr Gofal a 20% o Staff Cofrestredig a oedd mewn swydd ar ddechrau'r flwyddyn adael darparwyr gofal a gomisiynwyd yn ystod 2019.

Ffigur 8: Canran y staff mewn swydd a adawodd darparwyr gofal a gomisiynwyd yn ôl rôl, Cymru, 2019



Roedd cyrchfannau 77% o adawyr yn hysbys. Aeth 39% i weithio i ddarparwr gofal arall, gadawodd 34% y sector a wnaeth 3% ymddeol. Ar lefel ranbarthol, gwelwyd yr amrywiaeth fwyaf rhwng y sawl a adawodd y sector yn y De-Ddwyrain (42%) a'r sawl a adawodd y sector yn rhanbarth Bae'r Gorllewin (17%). Dengys **Ffigur 9** y sawl a adawodd y sector, y sawl a aeth i weithio i ddarparwr gofal arall a'r sawl a wnaeth ymddeol fesul awdurdod lleol.

Ffigur 9: Canran y staff a adawodd darparwyr gofal a gomisiynwyd yn ôl cyrchfan, fesul awdurdod lleol, 2019



Gwelir gwybodaeth bellach am staff a adawodd ddarparwyr gofal a gomisiynwyd yn **Ffigur 16** o **Atodiad B**

Roedd gan ddarparwyr gofal a gomisiynwyd gan Blaenau Gwent a Chaerphilly y ganran uchaf o swyddi gwag a nodwyd (13%) yng Nghymru. Roedd llai nag 1% o swyddi gwag a nodwyd yn ddarparwyr gofal a gomisiynwyd gan Ferthyr Tudful ac Ynys Môn. Roedd 79% o'r swyddi gwag a nodwyd ar draws pob darparwr gofal a gomisiynwyd yng Nghymru ar gyfer Gweithwyr Gofal, Swyddogion Gofal neu Gynorthwyr Gofal. Roedd hyn yn amrywio o 100% o swyddi gwag a nodwyd gan ddarparwyr gofal a gomisiynwyd gan Ynys Môn i 50% a gomisiynwyd gan Sir Gaerfyrddin. Gan swyddi gwag a nodwyd am Uwch Weithwyr Gofal oedd y ganran uchaf nesaf sef 5% o'r holl swyddi gwag. Roedd hyn yn amrywio o 27% mewn darparwyr gofal a gomisiynwyd gan Ferthyr Tudful i 0% a gomisiynwyd gan Ynys Môn.

Nodweddion y gweithlu

Darparwyd data am wahanol nodweddion y gweithlu am o gwmpas 91% o'r staff yn y darparwyr gofal a gomisiynwyd ledled awdurdodau lleol Cymru. Gwelir data am y gyfradd ymateb yn achos pob nodwedd yn **Tabl 16** o **Atodiad B**.

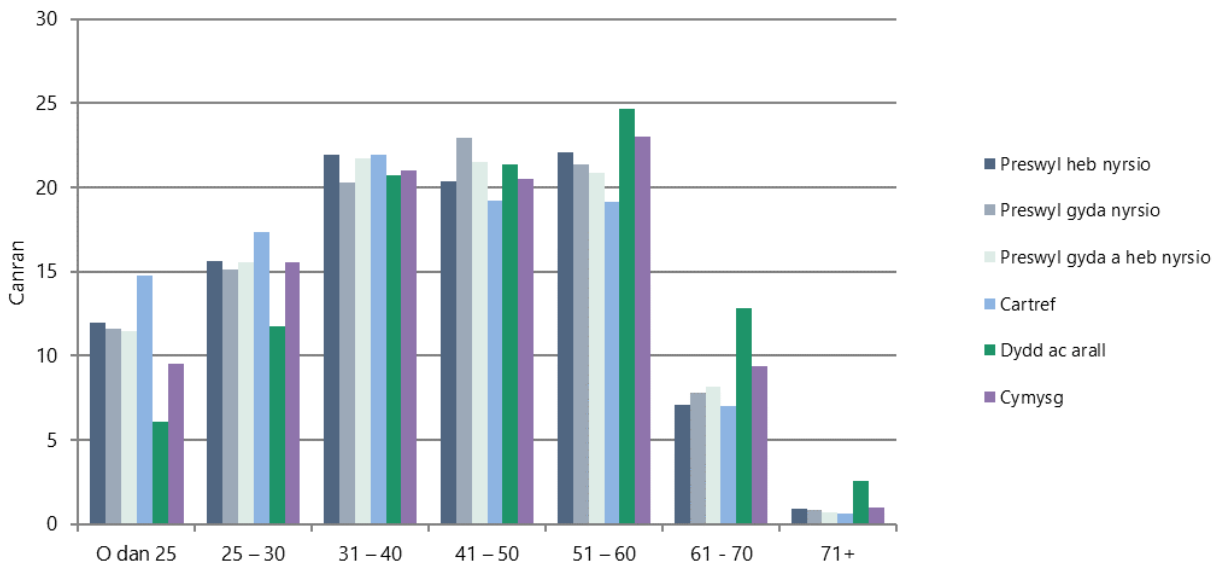
Rhyw

Yn yr un modd ag yn 2018, benywod oedd y mwyafrif (83%) o'r staff a weithiai i ddarparwyr gofal a gomisiynwyd yng Nghymru. Dynion oedd ychydig o dan un o bob pump o'r gweithlu. Gan ddarparwyr gofal a gomisiynwyd Gwynedd a Sir Ddinbych oedd y ganran uchaf o staff gwryw ar 26% tra bod gan Sir y Fflint, Castell-nedd Port Talbot, Bro Morgannwg a Thorfaen y ganran isaf ar 12%.

Oed

Yn 2019 roedd 21% o staff darparwyr gofal a gomisiynwyd yng Nghymru yn 31 i 40 oed ac roedd canran tebyg 41 i 50 oed a 51 i 60 oed. Adlewyrchwyd cyfran debyg ar lefel ranbarthol. Ar draws darparwyr, roedd 15% o staff darparwyr gofal a gomisiynwyd o dan 25 oed yn cael eu cyflogi gan ddarparwyr gofal cartref, tra bod 6% o staff dydd a staff eraill yn 25 oed ac yn iau. Roedd llai na 3% o staff a gyflogwyd gan bob math o ddarparwr dros 70 oed. Dengys **Ffigur 10** ddadansoddiad oedran staff a gyflogwyd fesul math o ddarparwr gofal a gomisiynwyd.

Ffigur 10: Canran y staff a gyflogwyd gan darparwyr gofal a gomisiynwyd yn ôl oedran a math o darparwr, 2019



Gwelir manylion pellach am oedran staff darparwyr gofal a gomisiynwyd yn **Tabl 17** o **Atodiad B** .

Ethnigrwydd

Cofnododd 83% o staff a gyflogwyd gan ddarparwyr gofal a gomisiynwyd gan awdurdodau lleol Cymru eu hethnigrwydd fel Gwyn. Roedd yn well gan 11% o staff beidio â datgan eu hethnigrwydd. Dengys **Tabl 6** y dadansoddiad ar lefel awdurdodau lleol o ethnigrwydd staff darparwyr gofal a gomisiynwyd.

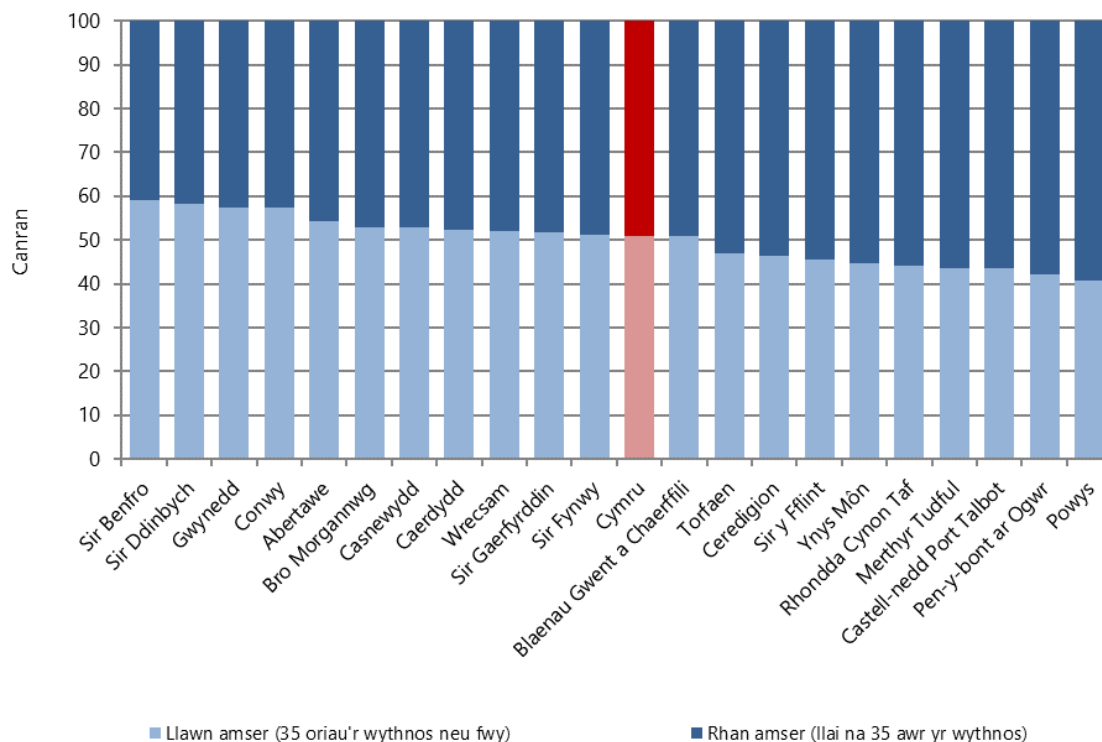
Tabl 6: Canran staff darparwr gofal a gomisiynwyd yn ôl ethnigrwydd, yn ôl awdurdod lleol a rhanbarth, 2019

	%					
	Gwyn	Grwpiau ethnig cymysg/ lluosog	Asiaidd/ Asiaidd Prydeinig	Du/ Affricanaidd/ Caribiaidd/ Du Prydeinig	Grŵp ethnig arall	Gwell beidio â dweud
Ynys Môn	99	0	0	0	0	0
Gwynedd	75	1	1	1	0	22
Conwy	91	1	2	1	1	4
Sir Ddinbych	77	1	4	1	5	12
Sir y fflint	95	2	0	0	0	3
Wrecsam	92	1	1	1	1	5
Gogledd Cymru	87	1	2	1	1	8
Powys	86	1	1	1	1	11
Ceredigion	87	1	2	2	1	8
Sir Benfro	83	3	1	0	0	13
Sir Gaerfyrddin	90	1	2	1	1	6
Canolbarth & Gorllewin	86	1	2	1	1	9
Abertawe	72	1	4	2	1	19
Castell Nedd Port Talbot	90	1	2	1	1	5
Pen y Bont ar Ogwr	78	0	1	0	0	20
Bae'r Gorllewin	79	1	3	2	1	15
Bro Morgannwg	74	3	1	2	4	16
Rhondda Cynon Taf	91	1	1	1	0	6
Merthyr Tudful	90	0	1	1	1	7
Torfaen	89	2	2	1	0	6
Sir Fynwy	84	3	1	1	1	9
Casnewydd	81	3	5	3	2	6
Caerdydd	61	4	6	4	2	23
Blaenau Gwent a Chaerffili	89	1	1	1	1	8
De-Ddwyrain	80	2	3	2	1	11
Cymru	83	2	2	1	1	11

Oriau gweithio

Ledled Cymru, canran y staff a oedd yn gweithio amser llawn i ddarparwyr gofal a gomisiynwyd oedd 51% a 49% yn gweithio rhan amser. Dengys **Ffigur 11** y canrannau ar lefel awdurdoau lleol yng Nghymru.

Ffigur 11: Canran staff darparwyr gofal a gomisiynwyd yn ôl yr oriau a weithir, fesul awdurdod lleol, 2019

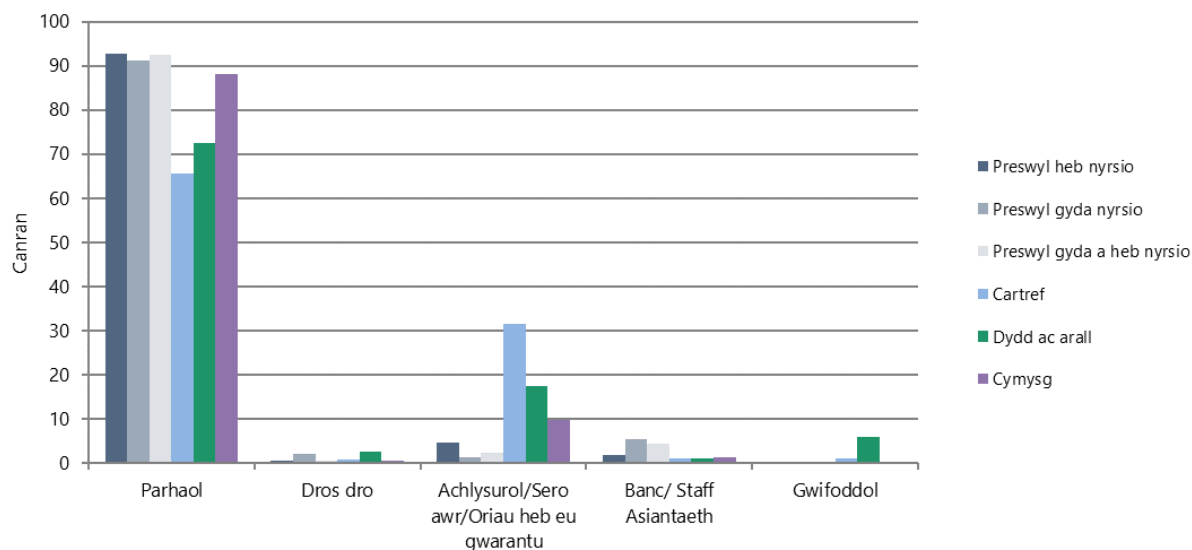


Gwelir manylion pellach am yr oriau a weithiwyd gan staff darparwyr gofal yn **Ffigur 17** o **Atodiad B** – .

Statws cytundebau

Roedd 82% o staff darparwyr gofal a gomisiynwyd yng Nghymru ar gcontractau parhaol. Roedd hyn yn amrywio o 72% o staff mewn darparwyr gofal a gomisiynwyd gan Gaerdydd i 92% a gomisiynwyd gan Gastell-nedd Port Talbot. Roedd 14% o staff mewn darparwyr gofal a gomisiynwyd yng Nghymru yn staff Achlysurol, gan amrywio o 6% mewn darparwyr gofal a gomisiynwyd gan Abertawe i 24% a gomisiynwyd gan Gaerdydd. Ar draws y mathau o ddarparwyr, roedd 92% o holl staff darparwyr gofal preswyl a gomisiynwyd ar gcontractau parhaol. Roedd 66% o staff darparwyr gofal cartref a gomisiynwyd ar gcontractau parhaol, tra bod 32% o staff darparwyr gofal cartref a gomisiynwyd yn staff achlysurol. Dengys **Ffigur 12** ddadansoddiad o statws contractiol staff a gyflogwyd gan ddarparwyr gofal a gomisiynwyd yn ôl math.

Ffigur 12: Canran y staff a gyflogwyd gan ddarparwyr gofal a gomisiynwyd yn ôl statws contractiol a math o ddarparwr, Cymru, 2019



Gwelir manylion pellach am statws contractiol staff darparwyr gofal a gomisiynwyd yn

Tabl 18 o Atodiad B – .

Statws anabledd

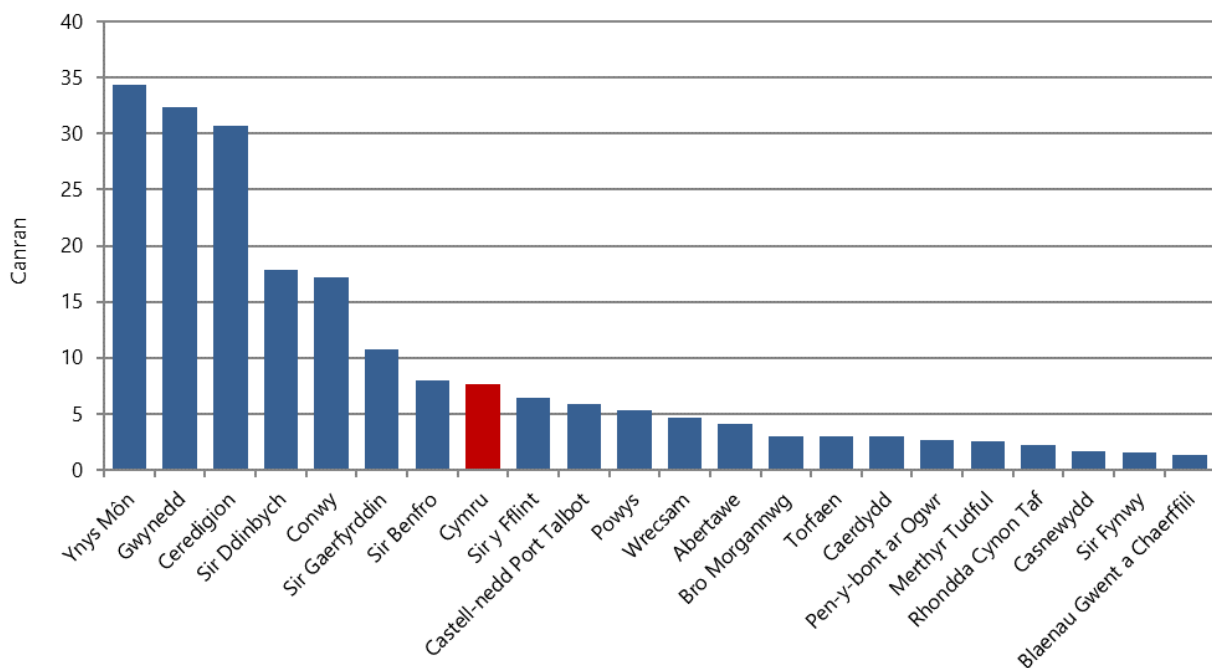
Fel yn 2018, dim ond 1% o'r staff darparwr gofal a gomisiynwyd a ymatebodd a ddywedodd fod ganddynt anabledd yn eu barn hwy. Roedd hyn yn amrywio o 2% o staff sy'n gweithio i ddarparwyr gofal a gomisiynwyd gan Sir Ddinbych i lai na 0.3% a gomisiynwyd gan Sir y Fflint.

Iaith

Yng Nghymru, roedd 8% o staff mewn darparwyr gofal a gomisiynwyd yn medru cyfathrebu'n effeithiol drwy gyfrwng y Gymraeg. Yn rhanbarthol, 2% o staff a gyflogwyd gan ddarparwyr gofal a gomisiynwyd yn y De-ddwyrain a fedrai gyfathrebu'n effeithiol drwy gyfrwng y Gymraeg, o'u cymharu â 4% ym Mae'r Gogledd, 11% yn y Canolbarth a'r Gogledd a 16% yng Ngogledd Cymru.

Dengys **Ffigur 13** fod canran staff darparwyr gofal a gomisiynwyd sy'n medru cyfathrebu'n effeithiol drwy gyfrwng y Gymraeg yn amrywio ar draws yr awdurdodau lleol. Roedd hyn yn amrywio o 34% o staff darparwyr gofal a gomisiynwyd gan Ynys Môn i 1% a gomisiynwyd gan Blaenau Gwent a Chaerffili.


Ffigur 13: Canran staff darparwyr gofal a gomisiynwyd sy'n medru cyfathrebu'n effeithiol drwy gyfrwng y Gymraeg fesul awdurdod lleol, 2019



Yng Nghymru, nid oedd gan 3% o'r staff mewn darparwyr gofal a gomisiynwyd Saesneg neu Gymraeg fel iaith gyntaf, gyda lefel tebyg ar draws y rhanbarthau. Ar lefel awdurdod lleol, roedd hyn yn amrywio o 9% yng Ngheredigion i 0% yn Ynys Môn.

Atodiad A – Y ffurflen casglu data

Cafodd y ffurflenni casglu data eu rhannu ag awdurdodau lleol yn 2019. Cliciwch ar y ddelwedd isod, lle gallwch weld enghraifft o'r ffurflen. Sylwch mai fel enghraifft yn unig y mae Ynys Môn wedi cael ei defnyddio ac nad yw'r ffurflen yn cynnwys unrhyw ddata.



Cyngor Sir Ynys Môn

Rhaglen Datblygu Gweithlu Gofal Cymdeithasol Cymru (RhDGGCC)
Gweithlu Casglu Data 2019

[Canllawiau](#)

DYLAI'R CASGLIAD DATA HWN GYNNWYS DIM OND Y CYFLOGEION HYNNY SY'N GWEITHIO O FEWN Y BURDEISTREF SIROL.

Defnyddiwch yr hyper-ddolenni ar waelod pob tudalen i lywio i'r dudalen nesaf.

Enw'r sefydliad		V
Cyfeiriad y sefydliad		V
Enw'r cwmni rhiant		Gwiriwch

Manylion cysyllt ar gyfer y berson sy'n cwblhau'r ffurflen


Enw llawn		V
Teitl swydd		V
Rhif ffon		V
Cyfeiriad e-bost		V

Manylion y rheolwr cofrestredig (os yw'n wahanol i'r person sy'n llenwi'r ffurflen)

Enw'r rheolwr cofrestredig		Gwiriwch
Rhif ffon		Gwiriwch
Cyfeiriad e-bost		Gwiriwch

Gallwch llywio drwy'r ffurflen gan ddefnyddio'r hyperddolenni glas o dan, neu drwy glicio ar dab y weithlen berthnasol.

Adran	Oes unrhyw wallau diiysu?
Hafan	Oes
1. Manylion y darparwr	Oes
2. Cymwysterau	Oes
3. Recriwtio a Chadw	Oes
4. Gweithlu	Oes



[Gweler fy mhroffil gweithlu](#)

Os oes gennych unrhyw ymholiadau am y ffurflen cysylltwch â Data Cymru ar: PIEnquiries@data.cymru

Sylwadau cyffredinol

[Nesaf](#)

Afodiad B – Tablau ychwanegol

Tabl 7: Nifer y darparwyr gofal a gomisiynwyd ac amcangyfrif o nifer y staff a gyflogir, yn ôl rhanbarth, 2019¹²

	Darparwyr gofal a gomisiynwyd	Staff a gyflogir gan ddarparwyr gofal a gomisiynwyd (amcangyfrif)	Staff a gyflogir gan ddarparwyr gofal a gomisiynwyd am bob 1,000 o'r boblogaeth
Gogledd Cymru	379	10,000	14
Canolbarth & Gorllewii	288	12,000	23
Bae'r Gorllewin	217	7,500	14
De-Dwyrain	436	17,500	13
Cymru	1,320	47,000	15

Tabl 8: Nifer y darparwyr gofal a gomisiynwyd yn ôl math a nifer y staff a gyflogir, Cymru, 2019

	Darparwyr gofal a gomisiynwyd	Staff a gyflogir gan ddarparwyr gofal a gomisiynwyd (amcangyfrif)
Preswyl	688	21,000
Cartref	396	14,000
Dydd ac arall	133	5,000
Cymysg	103	6,500
Cyfanswm	1,320	47,000

¹² Daw'r ffigurau poblogaeth a ddefnyddir am y cyfrifiad o Amcangyfrifon Poblogaeth Canol Blwyddyn 2018 a gynhyrchwyd gan y Swyddfa Ystadegau Gwladol.

Tabl 9: Nifer y darparwyr gofal a gomisiynwyd a arolygwyd gan awdurdodau lleol

	Nifer y darparwyr gofal a gomisiynwyd yn yr arolwg				
	2015	2016	2017	2018	2019
Ynys Môn	32	34	30	27	30
Gwynedd	57	55	45	37	37
Conwy	83	78	95	96	98
Sir Ddinbych	84	78	81	81	99
Sir y fflint	42	55	55	49	41
Wrecsam	71	74	69	71	74
Gogledd Cymru	369	374	375	361	379
Powys	65	72	79	72	63
Ceredigion	44	44	45	49	42
Sir Benfro	86	82	82	78	79
Sir Gaerfyrddin	119	100	97	87	104
Canolbarth & Gorllewin	314	298	303	286	288
Abertawe	76	96	90	96	121
Castell Nedd Port Talbot	87	80	57	64	54
Pen y Bont ar Ogwr	38	38	43	44	42
Bae'r Gorllewin	201	214	190	204	217
Bro Morgannwg	32	71	41	44	44
Rhondda Cynon Taf	73	64	60	53	52
Merthyr Tudful	15	14	17	18	17
Torfaen	64	64	68	59	63
Sir Fynwy	62	51	50	45	47
Casnewydd	51	62	63	70	76
Caerdydd	110	104	89	91	67
Blaenau Gwent a Chaerffili	84	82	79	83	70
De-Ddwyrain	491	512	467	463	436
Cymru	1,375	1,398	1,335	1,314	1,320

Tabl 10: Canran yr ymatebion data a briodolwyd ar gyfer awdurdod lleol, rhanbarth a Chymru

	Dychwelwyd			%
	2017	2018	2019	
Ynys Môn	73	81	53	
Gwynedd	67	43	46	
Conwy	57	63	30	
Sir Ddinbych	41	44	36	
Sir y fflint	69	63	78	
Wrecsam	90	100	85	
Gogledd Cymru	64	65	51	
Powys	84	74	78	
Ceredigion	62	53	74	
Sir Benfro	99	74	71	
Sir Gaerfyrddin	69	100	99	
Canolbarth & Gorllewin	80	78	83	
Abertawe	68	72	56	
Castell Nedd Port Talbot	46	70	65	
Pen y Bont ar Ogwr	60	73	40	
Bae'r Gorllewin	59	72	55	
Bro Morgannwg	66	48	100	
Rhondda Cynon Taf	92	98	98	
Merthyr Tudful	76	94	94	
Torfaen	91	81	75	
Sir Fynwy	38	33	28	
Casnewydd	94	100	100	
Caerdydd	71	74	100	
Blaenau Gwent a Chaerffili	85	98	94	
De-Ddwyrain	78	80	87	
Cymru	72	74	71	

Tabl 11: Canran yr ymatebion data a adeiladwyd ar gyfer awdurdod lleol, rhanbarth a Chymru

	%		
	Adeiladwyd		
	2017	2018	2019
Ynys Môn	20	7	0
Gwynedd	11	14	11
Conwy	0	0	34
Sir Ddinbych	17	9	13
Sir y fflint	0	22	0
Wrecsam	0	0	15
Gogledd Cymru	7	7	16
Powys	1	0	0
Ceredigion	20	35	10
Sir Benfro	0	26	19
Sir Gaerfyrddin	30	0	1
Canolbarth & Gorllewin	13	13	7
Abertawe	13	13	10
Castell Nedd Port Talbot	25	0	20
Pen y Bont ar Ogwr	21	18	36
Bae'r Gorllewin	18	10	18
Bro Morgannwg	7	30	0
Rhondda Cynon Taf	8	2	2
Merthyr Tudful	24	6	6
Torfaen	4	17	17
Sir Fynwy	26	24	17
Casnewydd	6	0	0
Caerdydd	2	0	0
Blaenau Gwent a Chaerffili	15	0	4
De-Ddwyrain	10	8	6
Cymru	11	9	11

Tabl 12: Canran y staff a gyflogir gan ddarparwyr gofal a gomisiynwyd yn ôl math o ddarparwr, Cymru, 2019¹³

	%			
	Preswyl	Cartref	Dydd ac arall	Cymysg
Cymru	45	29	13	13

¹³ Mae'r canrannau yn Nhabl 12 wedi eu cyfrifo gan ddefnyddio data a ddychwelwyd, a adeiladwyd ac a briodolwyd, tra bod y ffigurau yn y tablau sy'n weddill yn yr Atodiad hwn wedi eu cyfrifo gan ddefnyddio data a ddychwelwyd yn unig.

Tabl 13: Canran y darparwyr gofal a gomisiynwyd yn ôl math, yn ôl rhanbarth, 2019

	%			
	<u>Preswyl</u>	<u>Cartref</u>	<u>Dydd ac arall</u>	<u>Cymysg</u>
Gogledd Cymru	51	30	3	16
Canolbarth & Gorllewin	53	22	13	12
Bae'r Gorllewin	58	23	9	10
De-Dwyrain	50	37	9	4
Cymru	52	30	9	10

Tabl 14: Canran y darparwyr gofal preswyl a gomisiynwyd ôl math, yn ôl rhanbarth, 2019

	%		
	<u>Preswyl gyda nyrsio</u>	<u>Preswyl heb nyrsio</u>	<u>Preswyl gyda a heb</u>
Gogledd Cymru	24	71	5
Canolbarth & Gorllewin	10	83	7
Bae'r Gorllewin	27	57	15
De-Dwyrain	21	67	11

Tabl 15: Canran staff y darparwyr gofal a gomisiynwyd â'r cymwysterau gofynnol/ a argymhellir yn ôl rôl, Cymru, 2019

	%	
	<u>Cymwysiedig</u>	<u>Nid wedi'u cadarnhau / heb gymwysterau</u>
Rheolwr	87	13
Uwch Weithiwr Gofal	82	18
Dirprwy Rheolwr/Rheolwr Cynorthwyol	82	18
Gofalwyr Maeth	64	36
Gweithwyr Gofal, Swyddogion Gofal neu Gynorthwywyr Gofal	61	39
Staff Eraill	58	42
Gofalwyr Lleoliad Oedolion	13	87
Cynorthwywyr Personol a Delir yn Uniongyrchol	0	100

Tabl 16: Canran y ffurflenni a ddychwelwyd ar gyfer pob nodwedd, Cymru

	%			
	2016	2017	2018	2019
Ethnigrwydd	92	93	92	86
Oriau a weithiwyd	95	95	98	91
Math o gontract	97	96	98	91
Rhyw	97	97	98	91
Oed	95	97	98	90

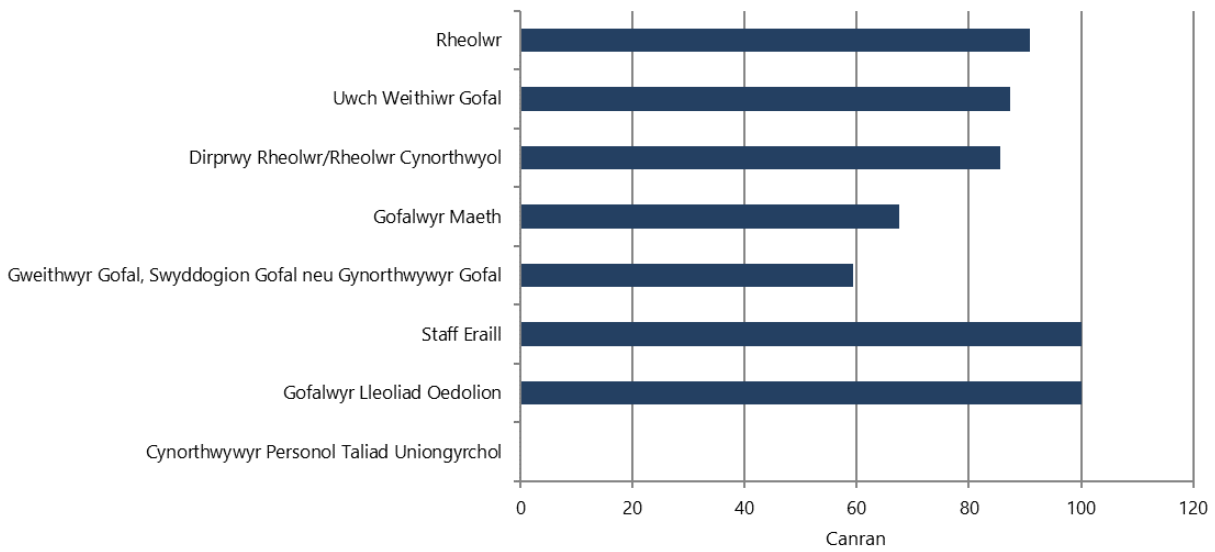
Tabl 17: Canran y staff a gyflogwyd gan ddarparwr gofal a gomisiynwyd yn ôl oed a math o ddarparwr, Cymru, 2019

	%						
	Dan 25	25 – 30	31 – 40	41 – 50	51 – 60	61 - 70	71+
Preswyl heb nyrsio	12	17	22	21	21	7	1
Preswyl gyda nyrsio	11	15	21	23	22	7	1
Preswyl gyda a heb nyrsio	13	17	22	21	19	7	1
Cartref	15	17	21	20	19	7	1
Dydd ac arall	8	11	21	22	25	11	2
Cymysg	12	15	22	21	22	8	1

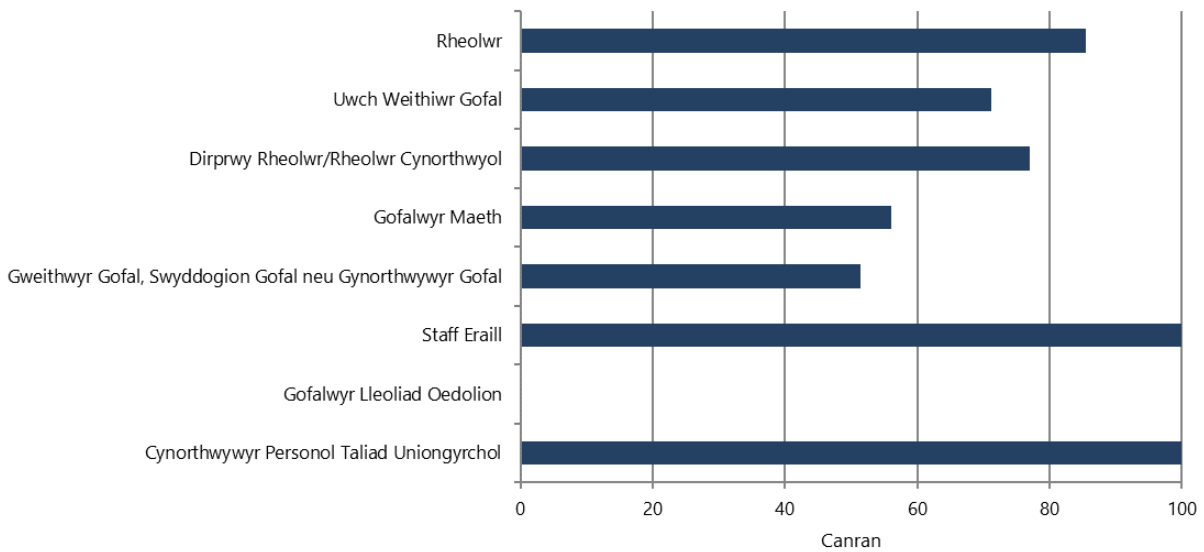
Tabl 18: Canran y staff a gyflogwyd gan ddarparwr gofal a gomisiynwyd yn ôl statws contractiol a math o ddarparwr, Cymru, 2019

	%				
	Achlysurol/				
	Parhaol	Dros dro	Sero awr/Oriau	Banc/ Staff Asiantaeth	Gwirfoddol
Preswyl heb nyrsio	93	0	5	2	0
Preswyl gyda nyrsio	91	2	1	5	0
Preswyl gyda a heb nyrsio	93	1	2	4	0
Cartref	66	1	32	1	1
Dydd ac arall	73	3	17	1	6
Cymysg	88	1	10	1	0

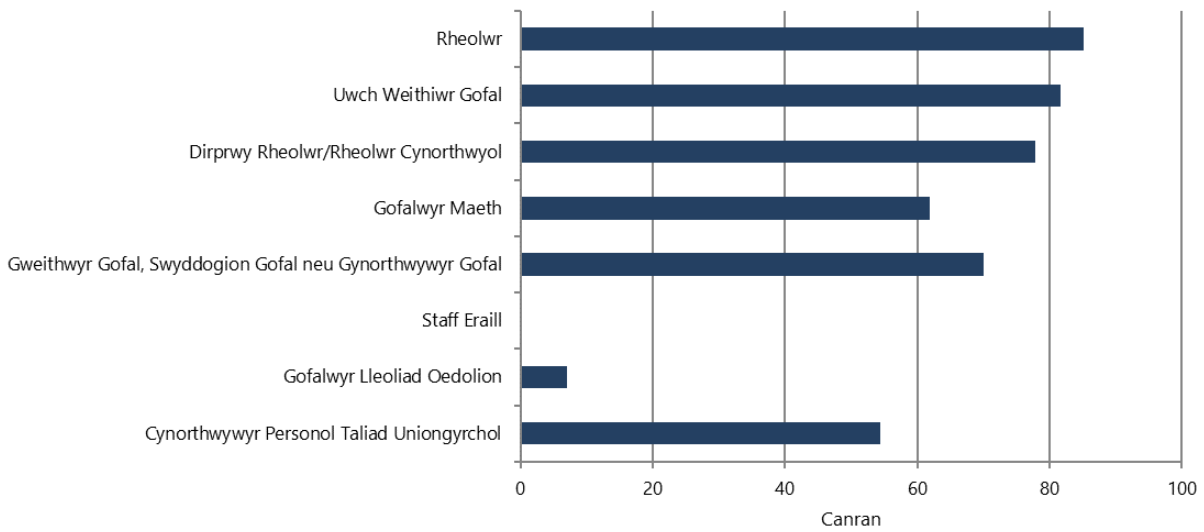
Ffigur 14a: Canran y staff gofal preswyl a gyflogwyd gan ddarparwyr gofal a gomisiynwyd â'r cymwysterau gofynnol/a argymhellir yn ôl rôl, Cymru, 2019



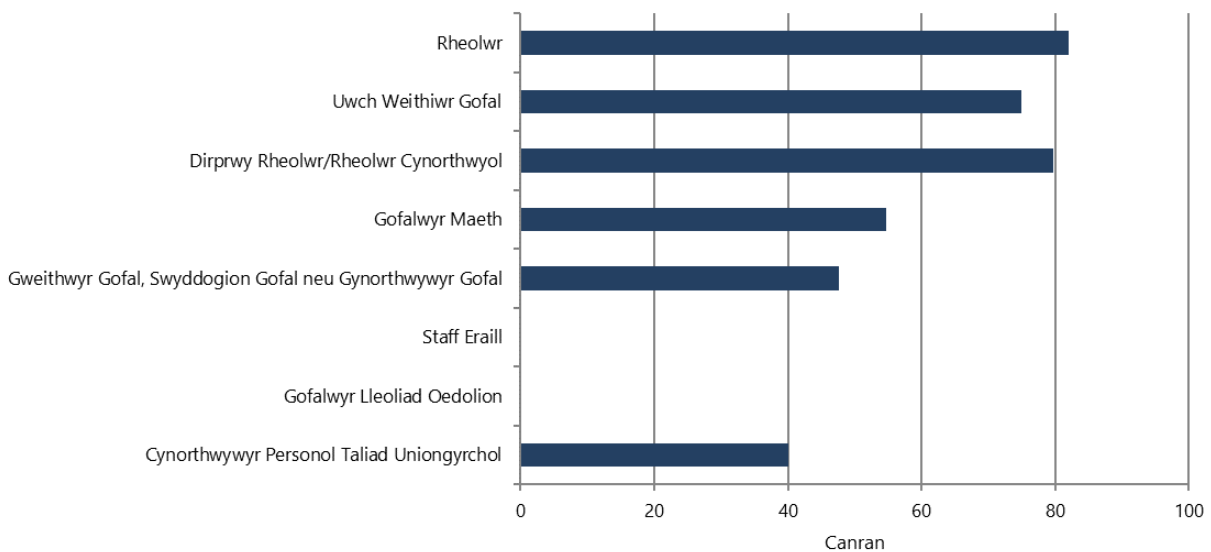
Ffigur 14b: Canran y staff gofal cartref a gyflogwyd gan ddarparwyr gofal a gomisiynwyd â'r cymwysterau gofynnol/a argymhellir yn ôl rôl, Cymru, 2019



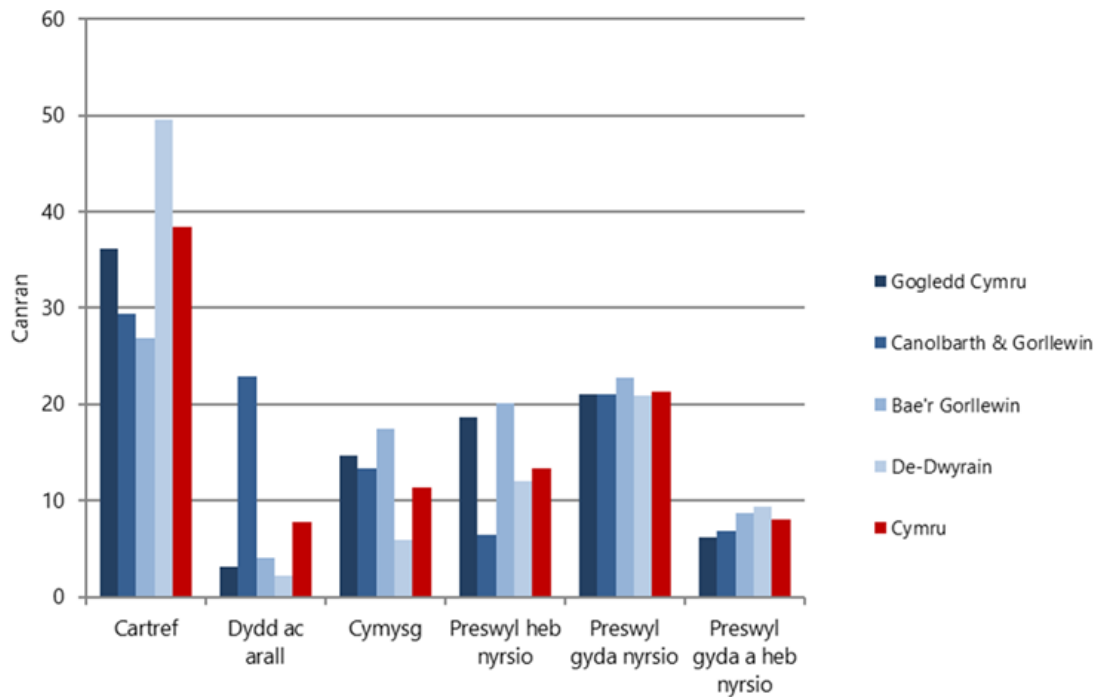
Ffigur 14c: Canran y staff gofal dydd a gofal arall a gyflogwyd gan ddarparwyr gofal a gomisiynwyd â'r cymwysterau gofynnol/a argymhellir yn ôl rôl, Cymru, 2019



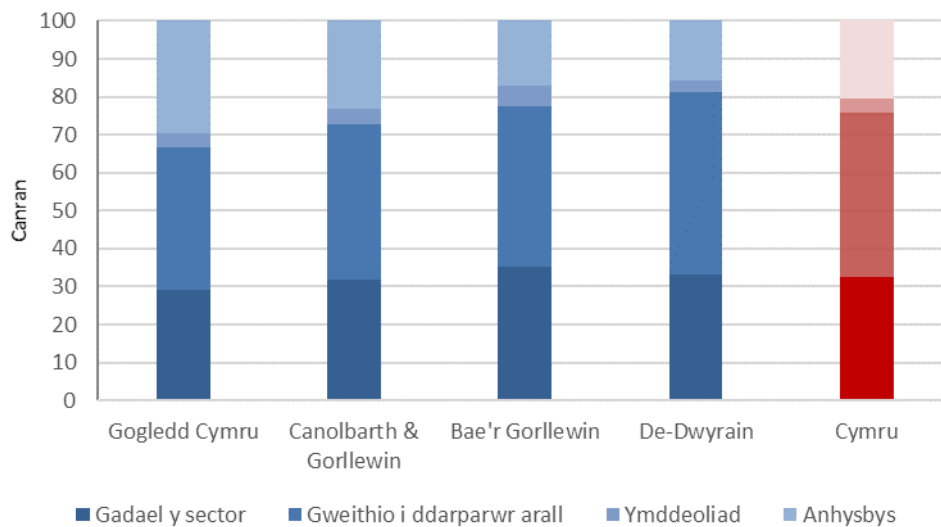
Ffigur 14ch: Canran y staff gofal cymysg a gyflogwyd gan ddarparwyr gofal a gomisiynwyd â'r cymwysterau gofynnol/a argymhellir yn ôl rôl, Cymru, 2019



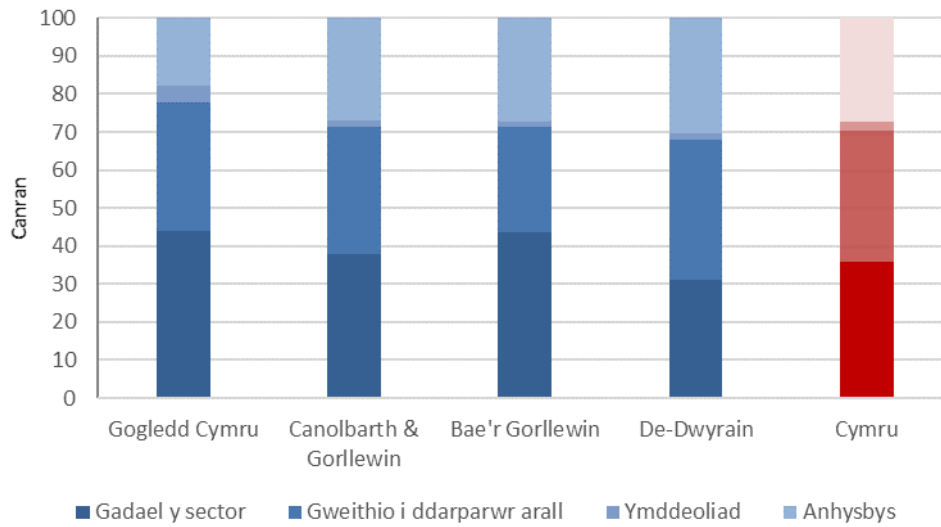
Ffigur 15: Canran y staff darparwyr gofal a gomisiynwyd newydd eu recriwtio yn ôl math o ddarparwr, yn ôl rhanbarth, 2019



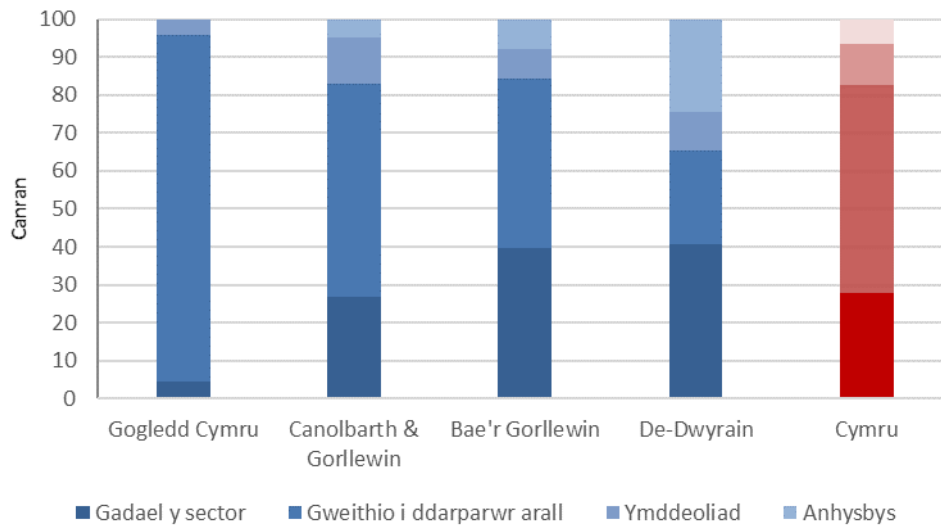
Ffigur 16a: Canran y staff gofal preswyl a adawodd ddarparwyr gofal a gomisiynwyd yn ôl cyrchfan, yn ôl rhanbarth, 2019



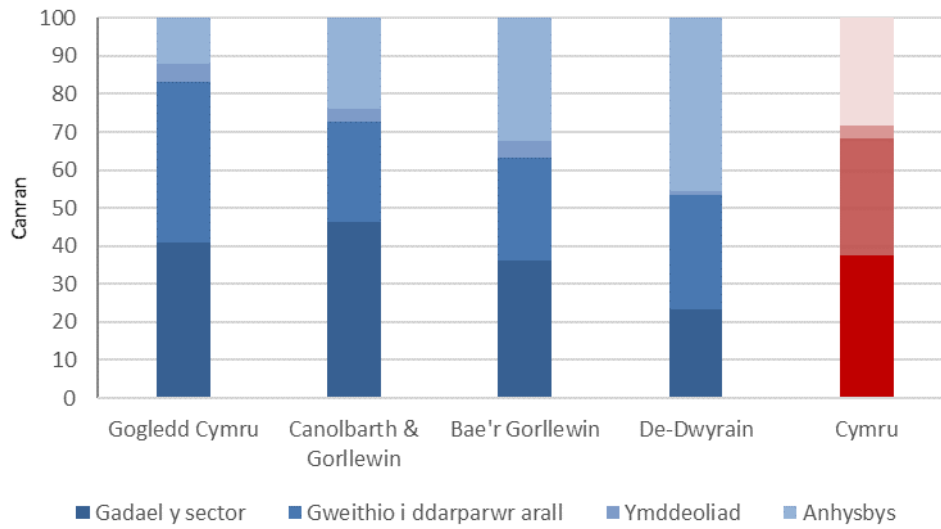
Ffigur 16b: Canran y staff gofal cartref a adawodd ddarparwyr gofal a gomisiynwyd yn ôl cyrchfan, yn ôl rhanbarth, 2019



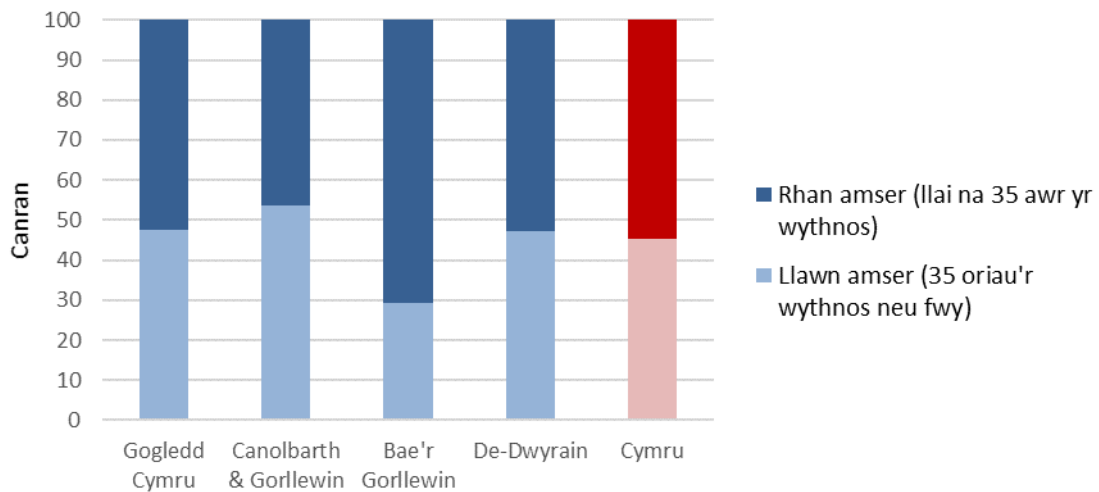
Ffigur 16c: Canran y staff gofal dydd a gofal arall a adawodd ddarparwyr gofal a gomisiynwyd yn ôl cyrchfan, yn ôl rhanbarth, 2019



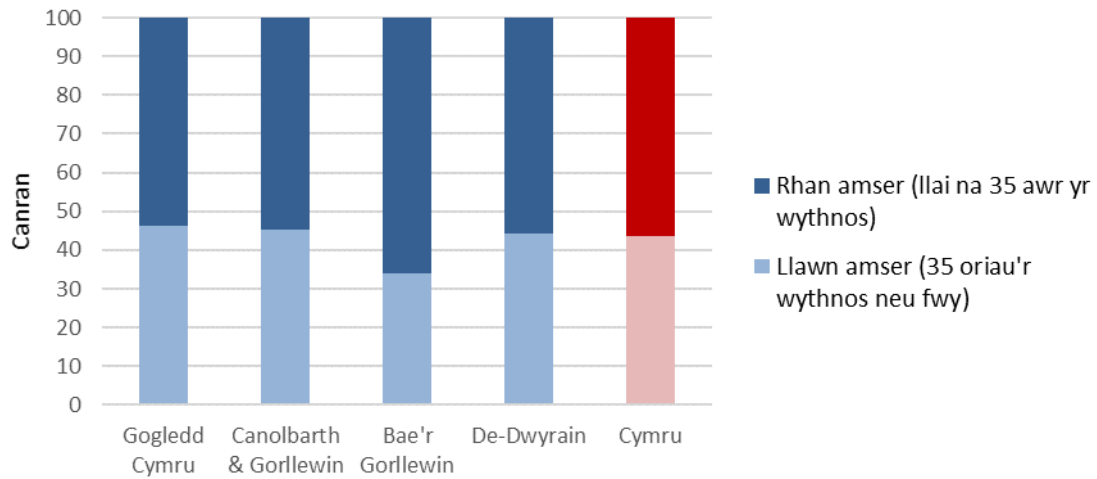
Ffigur 16ch: Canran y staff gofal cymysg a adawodd ddarparwyr gofal a gomisiynwyd yn ôl cyrchfan, yn ôl rhanbarth, 2019



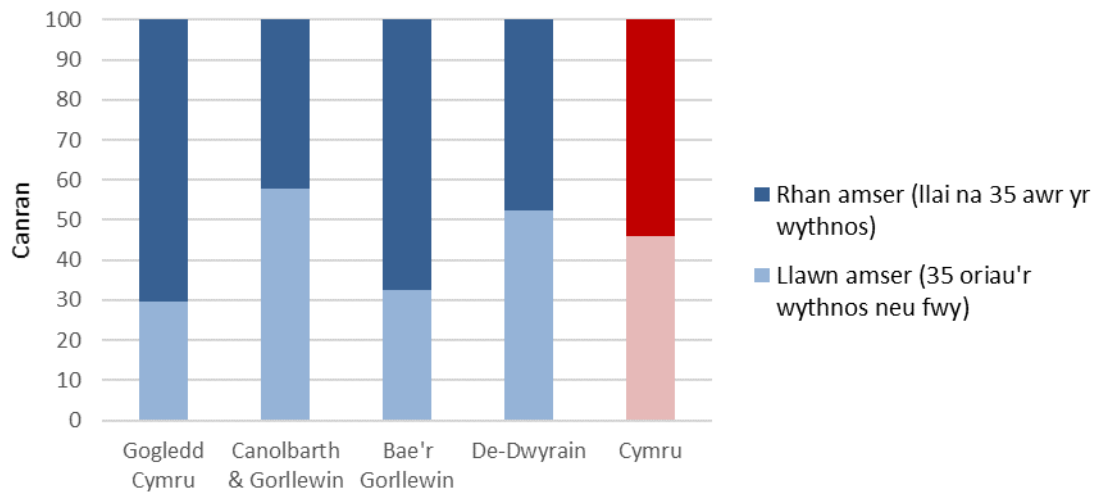
Ffigur 17a: Canran staff gofal preswyl darparwyr gofal a gomisiynwyd yn ôl oriau a weithiwyd, yn ôl rhanbarth, 2019



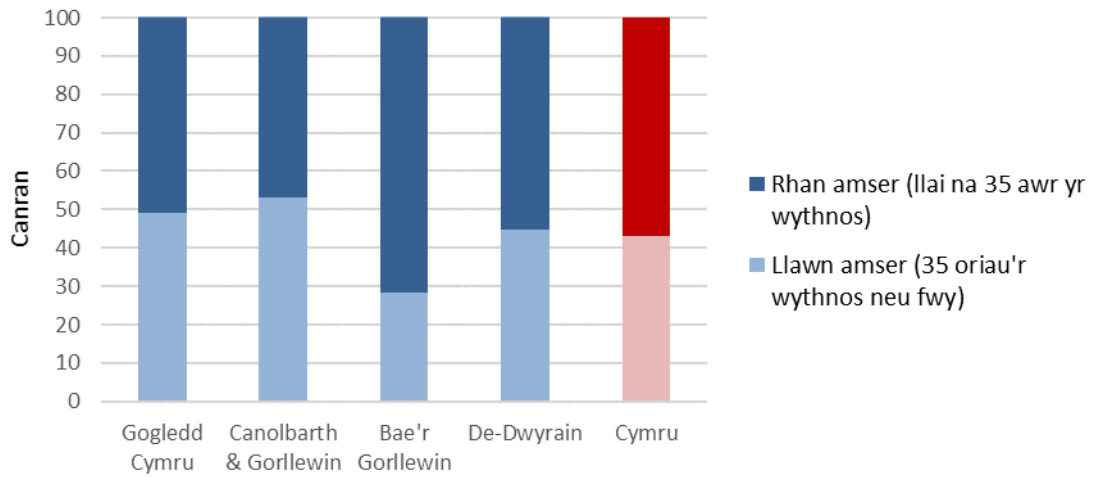
Ffigur 17b: Canran staff gofal cartref darparwyd gofal a gomisiynwyd yn ôl oriau a weithiwyd, yn ôl rhanbarth, 2019



Ffigur 17c: Canran staff gofal dydd a gofal arall darparwyd gofal a gomisiynwyd yn ôl oriau a weithiwyd, yn ôl rhanbarth, 2019



Ffigur 17ch: Canran staff gofal cymysg darparwyd gofal a gomisiynwyd yn ôl oriau a weithiwyd, yn ôl rhanbarth, 2019



Mae Data Cymru yn rhan o deulu llywodraeth leol yng Nghymru. Mae gennym gysylltiadau gweithio cadarn ac uniongyrchol â llywodraeth leol ers tro. Am flynyddoedd lawer rydym wedi bod yn cefnogi ymdrechion i wella drwy amrediad o gynhyrchion a gwasanaethau a ddyluniwyd yn benodol ar gyfer llywodraeth leol. Mae llawer o'r rhain wedi cael eu defnyddio yn ogystal i gefnogi gwelliannau mewn sefydliadau sector cyhoeddus a phreifat eraill.

Nod ein hystod o wasanaethau arbenigol yw eich helpu chi i ddod o hyd i wybodaeth a'i defnyddio'n effeithiol.

Am fwy o wybodaeth ewch i www.data.cymru neu ffoniwch 029 2090 9500.