



SGILIAU IAITH  
GYMRAEG EICH  
GWETHLU

EU  
DEFNYDDIO  
YN  
EFFEITHIOL

Mwy

na

geiriau.....

'Os ydych yn siaradwr Cymraeg, mae'r gallu i ddefnyddio eich iaith eich hun yn gorfod cael ei weld fel elfen graidd o ofal ac nid fel rhywbeth ychwanegol dewisol'



# Cyflwyniad

---

Fframwaith Strategol Llywodraeth Cymru ar gyfer yr Iaith Gymraeg mewn Iechyd a Gofal Cymdeithasol yw **Mwy na Geiriau** ac mae wedi bod yn weithredol ers mis Ebrill 2013.

Amcanion **Mwy na Geiriau** yw sicrhau bod anghenion iaith siaradwyr Cymraeg yn cael eu bodloni, darparu gwasanaethau Cymraeg i'r rhai sydd eu hangen, ac i ddangos bod iaith yn rhan annatod o ansawdd y gofal, nid "ychwanegiad". Mae'n ceisio sicrhau gweithredu mwy rhagweithiol tuag at ddewis ac angen iaith yng Nghymru, gan osod y cyfrifoldeb am sicrhau gwasanaethau priodol ar y darparwr gwasanaeth ac nid ar yr unigolyn.

Rydym wedi cynhyrchu'r adnoddau hyn fel ymateb uniongyrchol i geisiadau gan weithwyr rheng flaen mewn gwasanaethau iechyd a gofal cymdeithasol. Mae'r pecyn **'Sgiliau Iaith Gymraeg yn eich gweithlu - eu defnyddio yn effeithiol'** wedi ei gynllunio i'ch cefnogi i gyflawni gofynion **Mwy na Geiriau**.

Fel cyflogwr neu reolwr byddwch yn sylweddoli bod y gallu i ddarparu gwasanaethau yn Gymraeg yn dibynnu'n gyfan gwbl ar eich staff. Bydd yr adnoddau hyn yn eich galluogi i ganfod pa sgiliau iaith Gymraeg sydd gennych eisoes yn eich gweithlu. Weithiau mae'r sgiliau yma yn cael eu cuddio oherwydd diffyg hyder neu oherwydd nad oes unrhyw werth wedi ei roi arnynt. Bydd y pecyn hwn yn eich helpu i wneud defnydd effeithiol o sgiliau Cymraeg fel sgiliau eraill yn y gweithle, a hynny er budd a lles y bobl sy'n defnyddio eich gwasanaethau.

Gobeithio y bydd yr adnodd yn ddefnyddiol i chi ddod i ddeall sgiliau iaith Gymraeg eich gweithlu presennol, ac yn eich cynorthwyo wrth gynllunio'r gweithlu yn y dyfodol.



**Rhian Huws Williams**

Prif Weithredwr, Cyngor Gofal Cymru

# Yr adnoddau

---

## Adran 1

Trosolwg byr o'r polisi a deddfwriaeth ar waith o ran yr iaith Gymraeg mewn lleoliadau gofal, a chipolwg ar egwyddorion *Mwy na Geiriau*.

## Adran 2

Arweiniad ynglŷn â sut i fynd ati i greu Cynllun Sgiliau Iaith syml ar gyfer eich gwasanaeth, a help i benderfynu lle gallai'r Gymraeg fod yn sgil hanfodol a lle mae'n ddymunol, gan gymryd i ystyriaeth anghenion y rhai sy'n derbyn eich gwasanaeth.

## Adran 3

Cyngor ar sut i fynd ati i asesu a chofnodi sgiliau Cymraeg eich staff.

## Adran 4

Edrych ar faterion recriwtio a sut i fynd i'r afael â rhai o'r rhain.

**Mae Siartiau Llif Sgiliau Iaith a Fframwaith Sgiliau Iaith hawdd i'w defnyddio i gyd-fynd a'r llyfryn yma i'ch helpu i asesu eich gweithlu.**



Mae *Mwy na Geiriau* yn cynnwys llawer o egwyddorion rhagorol i sicrhau bod anghenion iaith Gymraeg unigolion yn cael eu diwallu. Fodd bynnag, y modd i ddiwallu yr anghenion hyn yw drwy'r gweithlu sy'n darparu'r gofal.

Y cam cyntaf ar gyfer unrhyw gyflogwr sy'n dymuno darparu gwasanaethau da yn yr iaith Gymraeg yw canfod pa sgiliau sydd eisoes yn bodoli yn y gweithlu. Mae'r gallu i gyfathrebu yn y Gymraeg, ar ba bynnag lefel, yn ased pwysig a gwerthfawr i weithiwr gofal.

Mae adnabod sgiliau eich gweithlu, a'u defnyddio'n gywir yn gam cyntaf hanfodol o ran darparu gofal rhagorol sy'n rhoi ystyriaeth i anghenion yr iaith Gymraeg.



**Cyngor Gofal Cymru**  
Care Council for Wales

*Hyder mewn Gofal - Confidence in Care*

**Mwy**

*na*

**geiriau** ○○○○

# Adran 1- Gwybodaeth

Ein rôl yn y Cyngor Gofal yw amddiffyn y cyhoedd drwy sicrhau bod gweithwyr cymwysedig yn darparu gwasanaethau gofal o ansawdd. Un o'n prif nodau yw sicrhau bod gan y gweithlu sgiliau addas a bod hyfforddiant priodol yn cael ei ddarparu ar gyfer y sector. Mae sgiliau iaith Gymraeg yn rhan annatod o'r sgiliau a'r wybodaeth yma.

Mae gan ddarparwyr gofal eisoes ystod o adnoddau i'w helpu i ddarparu gwasanaethau effeithiol o ansawdd da. Fodd bynnag, mae angen cefnogi sefydliadau ac asiantaethau i ddarparu gwasanaethau Cymraeg o'r un safon â'r rhai a ddarperir yn Saesneg.

Mae'r llyfryn hwn yn cynnig awgrymiadau am sut y gallwch gynllunio eich gweithlu er mwyn sicrhau darpariaeth Gymraeg ddigonol yn eich gwasanaeth. Mae'n awgrymu rhai syniadau a chymau sy'n dangos sut. Mae'r rhain yn cynnwys gweithredu 'Cynllun Sgiliau Iaith', sy'n cynnwys annog eich staff i asesu eu sgiliau iaith eu hunain mewn modd ymarferol.

## Y Ddeddfwriaeth, polisi ac ymarfer da

- Oherwydd deddfwriaeth ddiweddar sy'n ymwneud â'r Gymraeg a datblygiadau ym maes polisi iaith yng Nghymru, mae'n bwysig i ddarparwyr gwasanaethau gofal wneud yn siŵr bod ganddynt drefniadau priodol a digonol i staffio gwasanaethau dwyieithog yn Gymraeg a Saesneg i'r cyhoedd yng Nghymru. Cyhoeddir is-ddeddfwriaeth yn y dyfodol agos a fydd yn sefydlu Safonau Iaith newydd i'w harddel gan gyrrff cyhoeddus yng Nghymru.
- Bydd y Safonau Iaith yr un mor berthnasol i gyrrff trydydd parti – asiantaethau, cwmnïau a sefydliadau – sy'n darparu gwasanaethau gofal a gwasanaethau blynyddoedd cynnar ar ran cyrrff cyhoeddus megis awdurdodau lleol.
- Sefydlodd Mesur y Gymraeg 2011 swydd Comisiynydd y Gymraeg, sef swydd debyg i swydd ombwdsmon, yn gweithredu yn y maes iaith. Mae dwy egwyddor yn sail i waith Comisiynydd y Gymraeg, sef:

1. Ni ddylid trin y Gymraeg yn llai ffafriol na'r Saesneg yng Nghymru


2. Dylai personau yng Nghymru allu byw eu bywydau drwy gyfrwng y Gymraeg os ydynt yn dymuno gwneud hynny.<sup>1</sup>

<sup>1</sup> Safonau a'r Iaith Gymraeg: beth yw eich barn? (Comisiynydd Iaith Gymraeg, Caerdydd)



## Goblygiadau Mwy na Geiriau i'ch gwasanaeth chi

Mae **Mwy na Geiriau** yn ei gwneud yn ofynnol i ddarparwyr gofal i ystyried yn ofalus a sicrhau bod ganddynt staff gyda'r sgiliau iaith briodol i ofalu am unigolion sy'n siarad Cymraeg â all yn aml fod yn agored i niwed neu'n fregus.

Egwyddor y Cynnig Rhagweithiol sydd wrth wraidd y Strategaeth. Mae'r Cynnig Rhagweithiol yn golygu na ddylai darparwyr aros i unigolyn ofyn am ddarpariaeth cyfrwng Cymraeg; yn hytrach dylent fynd ati i nodi anghenion iaith yr unigolyn. Dywed y Strategaeth: 

Mae'r adnoddau hyn wedi cael eu paratoi i gefnogi darparwyr gofal ym mhob rhan o Gymru i ystyried yr hyn y gallant ei wneud i ddeall y Strategaeth ac i sicrhau eu bod yn ceisio gwneud popeth o fewn eu gallu i'w weithredu.

“Os ydych yn siaradwr Cymraeg, mae gallu defnyddio eich iaith eich hun yn elfen graidd o ofal nid yn rhywbeth ychwanegol”.

## Yr iaith Gymraeg fel sgil proffesiynol

- Un o'r sgiliau pwysicaf i ddarparwyr gofal yw cyfathrebu. Gall safon dda o gyfathrebu sicrhau dealltwriaeth o wir anghenion yr unigolyn sy'n defnyddio'r gwasanaeth, a'ch galluogi i ddarparu gwasanaeth ansawdd uchel ac effeithiol iddynt. Mae cyfathrebu yn yr iaith mae angen ar yr unigolyn yn ffactor bwysig i'w gysidro wrth gynllunio a darparu gofal o ansawdd gwyb.
- Mae cydnabod bod medru'r Gymraeg yn sgil i'w gwerthfawrogi a'i defnyddio yn y gwaith yn sicrhau fod hynny'n cael ei weld fel sgil proffesiynol. Yn y sector gofal mae'n sgil cyfathrebu sydd yn angenrheidiol ar gyfer rhai swyddi ac yn ddymunol ar gyfer eraill. Mewn nifer o sefyllfaoedd, fel sonnir yn strategaeth **Mwy na Geiriau**, mae'n **sgil angenrheidiol wrth weithio gydag unigolion a theuluoedd**.<sup>2</sup>
- Ymddengys bod cronfa wrth gefn o sgiliau iaith yng Nghymru, heb ei defnyddio na'i cydnabod. Hyd yn oed os nad yw unigolion yn defnyddio'r Gymraeg yn rheolaidd o fewn eu bywyd personol gellir annog defnyddio'r sgiliau hyn ar gyfer gwaith o fewn gofal cymdeithasol.
- Mae'r gallu i siarad Cymraeg yn sgil proffesiynol fel sgiliau eraill, ac mae'n bwysig bod eich gwasanaeth yn cydnabod gwerth yr iaith Gymraeg yn gyfartal i anghenion eraill wrth asesu a darparu gwasanaethau gofal.

## Pam ei bod yn bwysig ystyried anghenion ieithyddol y Gymraeg

### Risgiau o beidio ystyried anghenion iaith:

- Heb ystyried anghenion ieithyddol mae risg o ynysu'r unigolyn sy'n defnyddio'r gwasanaeth mewn amgylchedd anghyfarwydd os na chaiff wasanaeth ac amgylchiadau yn ei iaith ei hun, er enghraifft, darpariaeth breswyl i bobl hŷn neu blant mewn gofal.
- Gall achosi cwynion i Gomisiynydd y Gymraeg am wasanaethau Cymraeg sy'n wael neu'n ddiffygiol. Mae gan y Comisiynydd hawl i ymchwilio'n drwyadl i bob cwyn, a hawl i ddirwyo sefydliadau hyd at £5,000 am bob achos o ddiffyg cydymffurfiaeth â'r Cynllun Iaith (a'r Safonau Iaith maes o law).
- Y risg o fethu â chyflawni eich safonau cydraddoldeb oherwydd diffygion yn y gwasanaeth Cymraeg.
- Mae'n bosib i chi gam-asesu unigolyn a'i anghenion drwy beidio â defnyddio ei iaith gyntaf.
- Mae'n bosib i chi gynllunio darpariaeth sy'n anaddas, aneffeithiol neu'n niweidiol i'r unigolyn ar sail cam-asesiad o'r fath.
- Mae'n bosib i chi niweidio enw da'r gwasanaeth trwy beidio â darparu'n briodol o safbwynt iaith.

### Camau cyntaf i'w hystyried

Bydd Cynllun Sgiliau Iaith yn eich helpu i reoli a chynllunio sgiliau iaith staff. Dyma'r camau sylfaenol:

- Pennu pa sgiliau Cymraeg sy'n ofynnol ar gyfer gweithleoedd, timau a swyddi
- Asesu a chofnodi sgiliau iaith staff
- Recriwtio pobl â sgiliau yn yr iaith Gymraeg lle bo angen.



**Mwy**

na

**geiriau** ○○○○

## Adran 2 - Gweithredu

Gwelsom fod deddfwriaeth a pholisi yng Nghymru yn gofyn am symud tuag at wasanaethau yn Gymraeg sydd:

- o'r un safon
  - yr un mor eang a thrylwyr
  - ar gael yr un mor rhwydd a phrydlon â'r gwasanaeth sydd ar gael drwy'r Saesneg.
- Nid yw'n briodol i gyrff gymryd yn ganiataol mai'r Saesneg yw'r iaith ddiodyn wrth gyflwyno gwasanaeth i unigolion. Os ydych yn darparu gwasanaeth i unigolyn sy'n arfer siarad Cymraeg fel iaith gyntaf neu iaith bob dydd, dylech gymryd yn ganiataol y byddai'n well ganddynt siarad Cymraeg.
  - Ni ddylai siaradwyr Cymraeg orfod gofyn am wasanaeth yn Gymraeg. Dylai'r gwasanaeth gael ei gyflwyno yn iaith arferol y person, boed yn Gymraeg neu'n Saesneg neu'n ddwyieithog. Mae hynny yn gydnaws ag egwyddor y cynnig rhagweithiol sy'n cael ei arddel yn fframwaith strategol Llywodraeth Cymru ar gyfer y Gymraeg ym maes lechyd, Gwasanaethau Cymdeithasol a Gofal Cymdeithasol.<sup>3</sup>
  - Dylech gofnodi beth yw iaith arferol y person, a chyflwyno gwasanaeth yn yr iaith honno bob tro.
  - Mae natur y gwasanaeth yn amrywio o sefydliad i sefydliad, a hyd yn oed o fewn yr un sefydliad. Er mwyn sicrhau safon a darpariaeth gyfartal yn Gymraeg a Saesneg, bydd y gallu i siarad Cymraeg a Saesneg yn rhugl yn hanfodol ar gyfer rhai swyddi, ac yn ddymunol ar gyfer swyddi eraill. Bydd union lefel y sgiliau sy'n ofynnol yn amrywio yn ôl natur y swydd a faint o gyswllt sydd gan y gweithiwr â'r defnyddiwr gwasanaeth a gofalwyr.
  - Mae hyn yn golygu bod angen sicrhau bod gennych nifer priodol o aelodau staff sy'n medru'r Gymraeg. Mae'r adran hon yn edrych ar sut y gallwch sicrhau hyn, a sut gallwch ddefnyddio sgiliau Cymraeg presennol eich staff.
  - Yn ogystal, mae rhai cyflogwyr yn awyddus i sicrhau bod pob aelod o'u staff o leiaf yn gallu dangos cwrteisi ieithyddol sylfaenol at ddefnyddwyr gwasanaeth, a sensitifwydd at iaith a diwylliant siaradwyr Cymraeg. Mae cwrteisi ieithyddol sylfaenol yn gofyn am y gallu i:
    - Ynganu enwau Cymraeg pobl yn gywir;
    - Ynganu enwau llefydd yn gywir;
    - Rhoi cyfarchion syml;
    - Dweud rhai ymadroddion a geiriau syml;
    - Ymateb yn gwrtais i rywun sy'n siarad Cymraeg.
  - Gall staff dderbyn hyfforddiant i ennill y cymwyseddau hyn, hynny yw, Lefel 1 Cymraeg (Siarad a Deall) fel mae'n cael ei ddisgrifio yn y Fframwaith Sgiliau Iaith.

Mae creu Cynllun Sgiliau Iaith yn golygu edrych ar eich gwasanaeth o bersbectif siaradwr Cymraeg.

<sup>3</sup> Mwy na Geiriau, Fframwaith Strategol i Wasanaethau Iaith Gymraeg mewn Lechyd, Gwasanaethau Cymdeithasol a Gofal Cymdeithasol, 2012: Llywodraeth Cymru.



## Penderfynu pa sgiliau Cymraeg sy'n ofynnol ar gyfer swyddi a thimau

### Swyddi y mae sgiliau dwyieithog yn hanfodol ar eu cyfer

Fel arfer mae'r rhain yn swyddi lle mae angen i'r gweithiwr fod yn rhugl mewn Cymraeg llafar, sef y gallu i siarad "Cymraeg pob dydd" gydag unigolion a gofalwyr. O dro i dro, bydd angen y gallu i ysgrifennu Cymraeg yn rhugl. Mae'r Fframwaith yn ei gwneud hi'n bosib i wahaniaethu rhwng sgiliau llafar a sgiliau ysgrifenedig; mae'n bosib ar gyfer rhai swyddi y bydd angen y naill ond nid y llall, er enghraifft.

Fel arfer mae bod yn "rhugl" yn golygu Lefel 3 neu'n uwch ar y Fframwaith Sgiliau. Lefel 3 yw'r lefel isaf o rugledd sy'n addas ar gyfer swyddi o'r fath. Fodd bynnag, yn ddelfrydol, Lefel 4 neu uwch yw'r lefelau mwyaf priodol o ran gallu defnyddio'r Gymraeg yn effeithiol.

Mae swyddi sydd â chyswllt â'r cyhoedd ac a gyflawnir gan un unigolyn yn unig angen Lefel 3 neu'n uwch er mwyn darparu gwasanaeth dwyieithog effeithiol, ar lafar ac yn ysgrifenedig, a heb fod yna unrhyw oedi nac anghyfleustra i'r unigolyn.

Mae swyddi sydd â chyswllt â'r cyhoedd ac a gyflawnir fel rhan o dîm, gyda holl aelodau'r tîm yn cyflawni'r un dyletswyddau yn fras, neu'n gwneud gwaith tebyg i'w gilydd, angen nifer digonol o'r tîm ar Lefel 3 neu uwch. Rhaid trefnu bod y gweithwyr hynny ar gael i ddarparu gwasanaeth Cymraeg effeithiol fel y bo angen a heb oedi nac anghyfleustra i'r defnyddiwr.

### Swyddi y mae sgiliau dwyieithog yn ddymunol ar eu cyfer

Os nad yw sgiliau dwyieithog yn hanfodol ar gyfer swydd, hwyrach y byddwch yn penderfynu bod y gallu i weithredu'n effeithiol yn Gymraeg a Saesneg yn ddymunol. Bydd faint o bwyslais a rowch chi ar hynny yn amrywio o swydd i swydd. Nodir isod rai enghreifftiau o feini prawf ar gyfer rhoi mwy o bwys i'r ystyriaeth bod sgiliau dwyieithog effeithiol yn ddymunol:

- Pan fyddai o fantais wrth ddarparu ar gyfer siaradwyr Cymraeg, mewn sefyllfaoedd lle mae staff Cymraeg ar gael yn barod, ond byddai cael siaradwr Cymraeg ychwanegol yn cryfhau darpariaeth ddwyieithog y gwasanaeth.
- Lle byddai hyn yn cryfhau'r gefnogaeth weinyddol sydd ar gael i staff sy'n defnyddio'r Gymraeg.
- Lle byddai hyn yn helpu tîm neu weithle i ymateb i'r angen am ysgrifennu darnau bach o Gymraeg, neu gyfieithiadau syml.
- Lle byddai hyn yn cynyddu ethos neu awyrgylch Cymraeg y tîm neu'r lle gwaith ac yn gymorth i gynyddu a normaleiddio defnydd y Gymraeg yn y gweithle.

# Adran 3 - Asesu a chofnodi sgiliau iaith eich staff

---

Mae Fframwaith Sgiliau iaith yn ffordd syml o asesu sgiliau iaith yn seiliedig ar y mathau o dasgau cyfathrebu (darllen, ysgrifennu, siarad â dealltwriaeth) y mae eich staff yn gallu ei wneud drwy'r Gymraeg.

O fewn yr adran yma fe welwch Fframwaith Sgiliau iaith sydd yn fodd i chi fod yn glir ynglŷn â'r union lefel o sgiliau y cyfeiriwch atynt wrth asesu, recriwtio a chynllunio i ddefnyddio sgiliau eich staff.

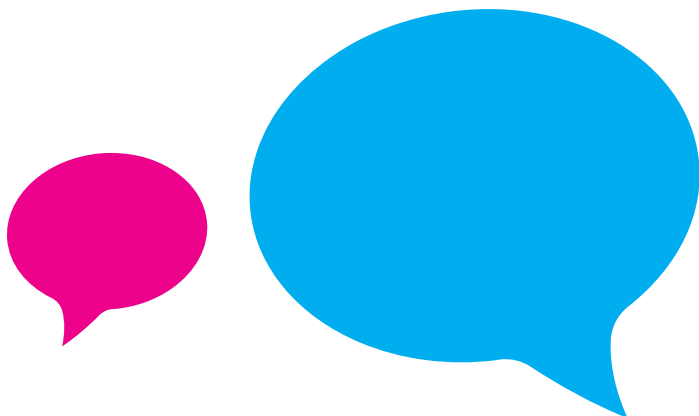
## Siartiau arweiniad

Mae'r Siartiau Llif Sgiliau iaith yn rhoi arweiniad amlinellol i'ch helpu i benderfynu a yw rhugledd yn y Gymraeg yn ogystal â'r Saesneg yn hanfodol ar gyfer swydd, a pha lefelau o rugledd fydd yn ofynnol. Mae'r siart gyntaf yn eich helpu i ystyried a oes angen sgiliau Cymraeg llafar; mae'r ail yn trafod yr angen am sgiliau ysgrifennu Cymraeg.

Ar ôl dilyn y siart, trowch at y Fframwaith Sgiliau iaith er mwyn penderfynu pa lefel o sgiliau sy'n ofynnol o ran siarad, deall, ysgrifennu neu ddarllen Cymraeg.

Cofiwch mai canllaw yn unig yw hwn. Ni ddylid defnyddio'r siartiau hyn fel ffordd syml a mecanyddol i benderfynu pa sgiliau sy'n ofynnol; mae'n rhaid ystyried yr holl amgylchiadau a gofynion sy'n berthnasol i bob swydd penodol.

Dylid hefyd drafod gyda'r Rheolwr Adnoddau Dynol neu'r Rheolwr Gwasanaeth, neu arall fel sy'n briodol, i wirio eich casgliadau.



## Siart Llif Sgiliau Iaith

# SGILIAU CYMRAEG LLAFAR

(Darperir gwybodaeth ychwanegol yn y nodiadau wedi eu rhifo ar ddiwedd y ddogfen)

A fydd dyletswyddau'r swydd yn gofyn i'r swyddog un ai (i) **siarad â'r defnyddiwr gwasanaeth**, a/neu (ii) fydd y swydd yn gofyn am **ddealltwriaeth o gefndir diwylliannol a chymdeithasol siaradwyr Cymraeg** ymhlith y defnyddwyr, a'r gallu i uniaethu â nhw? (Gweler Nodyn 1)

**Bydd**

**Na fydd**

Fydd y swyddog yn gweithio fel aelod o dîm?

**Yn ôl pob tebyg NI fydd angen sgiliau uwch na Lefel 1 mewn Cymraeg llafar.** Fodd bynnag, gall y gallu i gyflawni rhai neu'r cyfan o ddyletswyddau'r swydd yn Gymraeg a Saesneg fod yn ddymunol. Cyfeiriwch at yr adran "Swyddi y mae sgiliau dwyieithog yn ddymunol ar eu cyfer".

**Bydd**

A yw'r tîm i gyd yn gweithio yn yr un man yr un pryd, ac a oes ganddynt yr un rôl yn fras. (Gweler Nodyn 2)

**Na fydd**

**Bydd**

**Nac oes**

Oes ffordd arall i ddarparu'r gwasanaeth hwn ar lafar heb achosi oedi neu anghyfleustra i'r defnyddiwr?

A oes digon o swyddogion yn y tîm sy'n ddigon rhugl eu Cymraeg i allu cyflwyno'r gwasanaeth yn Gymraeg / ddwyieithog? Am arweiniad ar ba nifer sy'n ddigonol, (Gweler Nodyn 3. Am arweiniad ar y mathau o wasanaethau llafar gweler Nodyn 4)

**Gallai**

**Na allai**

**Oes**

**Nac Oes**

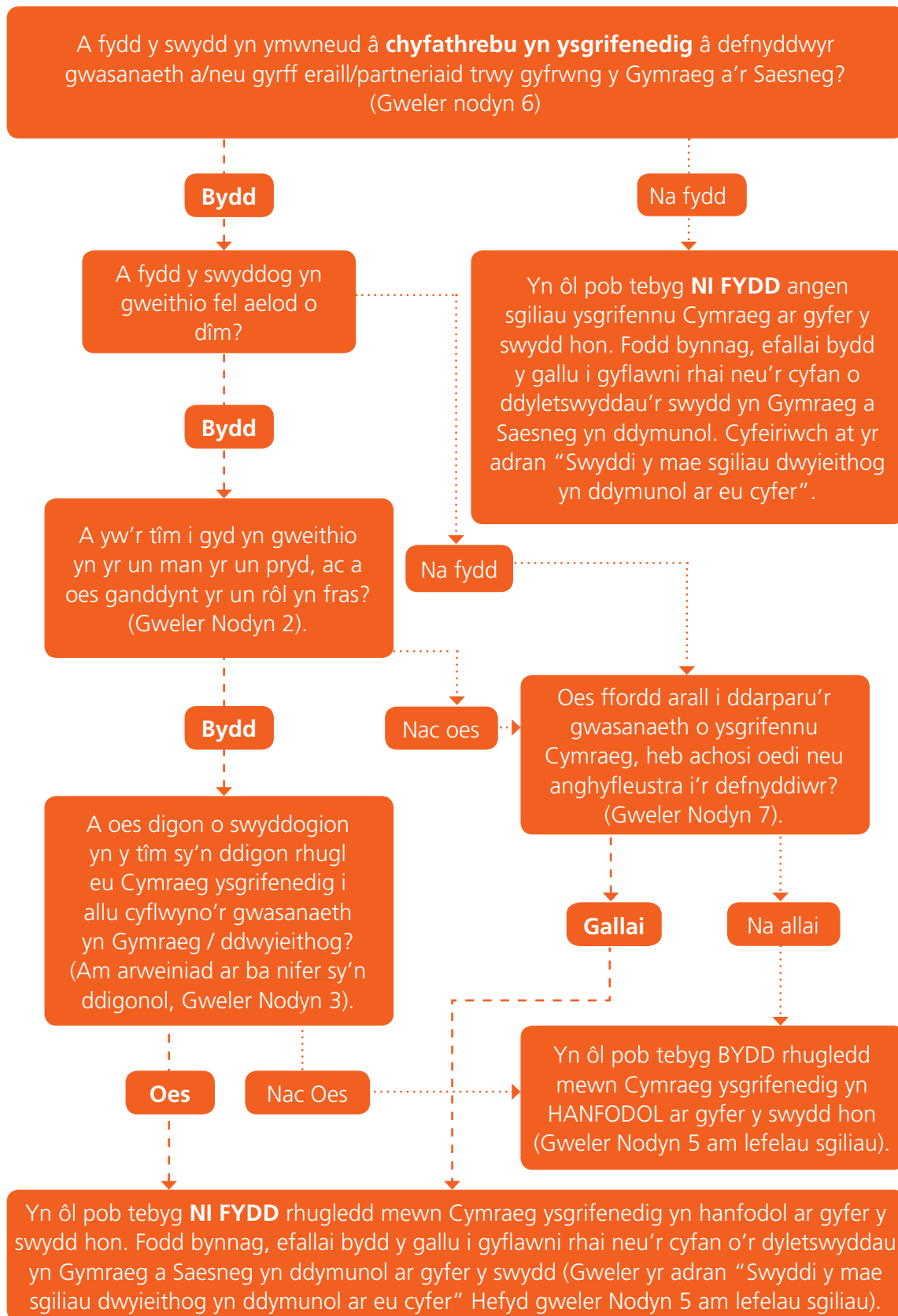
**Yn ôl pob tebyg BYDD** rhugledd mewn Cymraeg llafar yn HANFODOL ar gyfer y swydd hon (Gweler Nodyn 5 am lefelau. Am arweiniad ar y mathau o wasanaethau ysgrifenedig gweler Nodyn 4)

**Yn ôl pob tebyg NI FYDD** rhugledd mewn Cymraeg llafar yn hanfodol ar gyfer y swydd hon. Fodd bynnag, efallai bydd y gallu i gyflawni rhai neu'r cyfan o'r dyletswyddau yn Gymraeg a Saesneg yn ddymunol ar gyfer y swydd (Gweler yr adran "Swyddi y mae sgiliau dwyieithog yn ddymunol ar eu cyfer". Hefyd gweler Nodyn 5 am lefelau sgiliau).

## Siart Llif Sgiliau Iaith

# SGILIAU YSGRIFENNU CYMRAEG

(Darperir gwybodaeth ychwanegol yn y nodiadau wedi eu rhifo ar ddiwedd y ddogfen)



## Fframwaith Lefel Sgiliau Iaith

Lefel	Deall	Siarad	Darllen	Ysgrifennu
1	<ul style="list-style-type: none"> <li>Yn <b>medru</b> deall manylion gwybodaeth bersonol syml, e.e. ble mae rhywun yn byw; beth yw ei enw; pwy mae'r person am ei weld.</li> <li>Yn <b>medru</b> deall gwybodaeth am anghenion personol sylfaenol, e.e. anghenion bwyd; diod; toiled; gwisg.</li> </ul>	<ul style="list-style-type: none"> <li>Yn <b>medru</b> ynganu enwau llefydd ac enwau personol yn gywir.</li> <li>Yn <b>medru</b> cyfarch unigolion wyneb yn wyneb neu ar y ffôn.</li> <li>Yn <b>medru</b> agor a chloi sgwrs, neu agor a chau cyfarfod.</li> </ul>	<ul style="list-style-type: none"> <li>Yn <b>medru</b> darllen brawddegau byr, e.e. arwyddion elfennol, cyfarwyddiadau syml, cynnwys agenda, gwybodaeth syml ar ffurflenni.</li> </ul>	<ul style="list-style-type: none"> <li>Yn <b>medru</b> agor a chau ebost neu lythyr.</li> <li>Yn <b>medru</b> ysgrifennu enwau personol, llefydd, teitlau swyddi.</li> <li>Yn <b>medru</b> ysgrifennu neges syml i gydweithwyr ar bapur neu ebost e.e rhywun wedi galw.</li> </ul>

**Disgrifiad Cyffredinol o Lefel 1:** Yn medru deall ymadroddion syml pob dydd os yw'r siaradwr yn siarad yn araf ac yn glir ac yn fodlon helpu. Yn medru eich cyflwyno eich hun ac eraill ac yn gallu gofyn ac ateb cwestiynau am wybodaeth syml, e.e. ble mae rhywun yn byw; beth maen nhw'n hoffi ei wneud. Yn medru trosglwyddo neges syml neu wneud cais syml, e.e. trwy neges e-bost.

Gan gyfeirio at Fframwaith CBAC a Lefelau ALTE (Cymdeithas Profwyr Ieithoedd yn Ewrop)

Lefel	Deall	Siarad	Darllen	Ysgrifennu
2	<ul style="list-style-type: none"> <li>Yn <b>medru</b> deall pan fydd pobl yn siarad yn araf am sefyllfaoedd pob dydd, e.e. yn rhoi gwybodaeth bersonol, yn dweud beth maen nhw wedi bod yn ei wneud, beth fydden nhw'n licio ei wneud, sut, yn fras, maen nhw'n teimlo.</li> <li>Yn <b>medru</b> deall pan fydd pobl yn gofyn i chi wneud rhywbeth.</li> </ul>	<ul style="list-style-type: none"> <li>Yn <b>medru</b> cyfleu gwybodaeth syml neu ofyn cwestiynau cyfarwydd, e.e. i gael gwybodaeth gan unigolion, gofalwr neu gydweithiwr.</li> <li>Yn <b>medru</b> defnyddio'r Gymraeg i bontio at yr unigolyn a chreu empathi, er na fydd modd cynnal y sgwrs neu'r sesiwn gyfan yn Gymraeg .</li> <li>Yn <b>medru</b> cynnal sgwrs fer am bynciau cyfarwydd sy'n rhan o waith bob dydd.</li> </ul>	<ul style="list-style-type: none"> <li>Yn <b>medru</b> darllen negeseuon byr a rhai llythyron neu negeseuon e-bost, e.e. sy'n gofyn am rywbeth neu'n gofyn i chi basio neges ymlaen.</li> </ul>	<ul style="list-style-type: none"> <li>Yn <b>medru</b> ysgrifennu neges fer at gydweithiwr yn gofyn cwestiwn; yn diolch, neu'n egluro rhywbeth, e.e. amser a man cyfarfod.</li> <li>Yn <b>medru</b> ysgrifennu llythyr byr neu neges e-bost i drefnu apwyntiad.</li> </ul>

**Disgrifiad Cyffredinol o Lefel 2:** Yn medru deall brawddegau pan fydd pobl yn siarad am sefyllfaoedd pob dydd, e.e. gwybodaeth bersonol a theuluol syml. Yn medru cynnal sgwrs syml â rhywun i gasglu neu gyfnwid gwybodaeth sylfaenol, e.e. trafod sut mae rhywun yn teimlo; rhywbeth sydd wedi digwydd; cynllun syml at y dyfodol. Yn medru ysgrifennu a deall negeseuon am faterion cyfarwydd ac mewn brawddegau byr trwy lythyr neu neges e-bost.

Lefel	Deall	Siarad	Darllen	Ysgrifennu
<b>3</b>	<ul style="list-style-type: none"> <li>Yn <b>medru</b> deall unigolion a chydweithwyr wrth i chi gyfnewid gwybodaeth neu drafod cynlluniau, os yw'r maes yn gyfarwydd.</li> <li>Yn <b>medru</b> deall y drafodaeth mewn cyfarfod os yw'r pwnc yn gyfarwydd.</li> <li>Yn <b>medru</b> deall unigolion, gofaluwr a chydweithwyr mewn sefyllfa arferol neu sgwrs bob dydd.</li> </ul>	<ul style="list-style-type: none"> <li>Yn <b>medru</b> cymryd rhan yn y rhan fwyaf o sgysiau gyda chydweithwyr i drafod gwaith a chynlluniau, os nad yw'r eirfa yn rhy dechnegol.</li> <li>Yn <b>medru</b> cynnal sgwrs ag unigolyn wrth gynnig gofal neu gyfnewid gwybodaeth gweddol hawdd.</li> <li>Yn <b>medru</b> cyfrannu at gyfarfod, er yn gorfod troi i'r Saesneg ar gyfer termau arbenigol.</li> </ul>	<ul style="list-style-type: none"> <li>Yn <b>medru</b> deall y rhan fwyaf o negeseuon e-bost neu lythyron sy'n ymwneud â gwaith bob dydd.</li> <li>Yn <b>medru</b> dyfalu beth mae gair yn ei olygu o'r cyd-destun, os yw'r pwnc yn gyfarwydd.</li> <li>Yn <b>medru</b> darllen erthygl syml, uniongyrchol mewn papur newydd neu gylchgrawn.</li> </ul>	<ul style="list-style-type: none"> <li>Yn <b>medru</b> ysgrifennu llythyr neu neges e-bost am y rhan fwyaf o bynciau at unigolyn, gofaluwr neu gydweithiwr er mwyn gofyn am rywbeth; rhoi esboniad; disgrifio profiad neu sefyllfa; gwahodd pobl, neu drefnu digwyddiad.</li> <li>Yn <b>medru</b> ysgrifennu'n eithaf cywir wrth ddrafftio taflen wybodaeth fer, poster, er enghraifft, gyda chymorth golygydd neu ddefnydd cymorth electronig.</li> </ul>

**Disgrifiad Cyffredinol o Lefel 3:** Yn medru deall y prif bwyntiau pan fydd defnyddiwr neu gydweithiwr yn siarad am bynciau cyfarwydd, e.e. mewn sgwrs neu mewn cyfarfod grŵp bach. Yn medru cynnal sgwrs estynedig gyda defnyddiwr neu gydweithiwr sy'n siaradwr rhugl am bynciau cyfarwydd sy'n rhan o waith bob dydd. Yn medru disgrifio profiadau a digwyddiadau a rhoi esboniadau a rhesymau cryno dros eich barn a'ch cynlluniau. Yn medru darllen erthyglau, llythyron neu negeseuon e-bost am bynciau cyffredin. Yn medru ysgrifennu llythyr neu neges e-bost ar y rhan fwyaf o bynciau, e.e. yn gofyn am rywbeth; yn rhoi gwybodaeth; yn gwahodd rhywun neu'n trefnu digwyddiad.

Lefel	Deall	Siarad	Darllen	Ysgrifennu
<b>4</b>	<ul style="list-style-type: none"> <li>Yn <b>medru</b> dilyn y rhan fwyaf o sgysiau a thrafodaethau, hyd yn oed am bynciau sy'n anghyfarwydd wrth drafod gyda unigolion, gofaluwr a chydweithwyr.</li> <li>Yn <b>medru</b> deall gwahaniaethau cywair a thafodiaith.</li> </ul>	<ul style="list-style-type: none"> <li>Yn <b>medru</b> cyfrannu'n effeithiol mewn cyfarfodydd mewnol ac allanol yng nghydestun y pwnc gwaith.</li> <li>Yn <b>medru</b> sgwrsio'n gartrefol ac unigolyn a chyfnewid gwybodaeth yn ôl yr angen wrth asesu, cynllunio, ayyb.</li> <li>Yn <b>medru</b> dadlau o blaid ac yn erbyn achos penodol.</li> <li>Yn <b>medru</b> cadeirio cyfarfodydd ac ateb cwestiynau o'r gadair yn hyderus.</li> </ul>	<ul style="list-style-type: none"> <li>Yn <b>medru</b> darllen y rhan fwyaf o ohebiaeth a sganio trwy destunau hir i gael hyd i fanylion.</li> <li>Yn <b>medru</b> deall y rhan fwyaf o erthyglau papur newydd ac adroddiadau, gyda chymorth geiriadur.</li> <li>Yn <b>medru</b> deall nofelau a thestunau eraill, oni bai eu bod wedi eu hysgrifennu mewn arddull ffurfiol neu lafar iawn.</li> </ul>	<ul style="list-style-type: none"> <li>Yn <b>medru</b> llunio gohebiaeth o bob math, adroddiadau byr, dogfennau a llenyddiaeth hysbysrwydd gyda chymorth golygydd neu gymorth electronig.</li> </ul>

**Disgrifiad Cyffredinol o Lefel 4:** Yn medru dilyn y rhan fwyaf o sgysiau neu drafodaethau fel arfer, hyd yn oed am bynciau anghyfarwydd, oni bai bod rhywun yn siarad ag acen gref, anghyfarwydd. Yn medru siarad yn hyderus â siaradwyr rhugl am bynciau cyfarwydd sy'n ymwneud â'r gwaith, ac yn gallu mynegi barn, cymryd rhan mewn trafodaeth, a siarad yn helaeth am bynciau cyffredin, e.e. mewn cyfarfod neu mewn sefyllfa 1:1 gyda defnyddiwr neu ofalwr. Yn medru deall y rhan fwyaf o ohebiaeth, erthyglau papur newydd, ac adroddiadau sydd wedi eu bwriadu ar gyfer siaradwyr rhugl, gyda chymorth geiriadur ac yn medru sganio trwy destunau hir i gael hyd i fanylion. Yn medru llenwi ffurflenni ac ysgrifennu adroddiadau sy'n ymwneud â'r gwaith ac ymateb yn gywir i'r rhan fwyaf o ohebiaeth.

Lefel	Deall	Siarad	Darllen	Ysgrifennu
5	<ul style="list-style-type: none"> <li>Yn <b>medru</b> dilyn pob sgwrs a thrafodaeth gyda unigolion, gofalwyr a chydweithwyr.</li> <li>Yn <b>medru</b> deall amwysedd a naws iaith wrth asesu risg mewn gwaith gyda defnyddwyr bregus.</li> </ul>	<ul style="list-style-type: none"> <li>Yn <b>medru</b> trafod materion dwys ac astrus gyda unigolion a gofalwyr a chynnal asesiad manwl o anghenion, ayyb.</li> <li>Yn <b>medru</b> mynegi eich hun yn llawn ac yn fanwl, hyd yn oed wrth drafod materion cymhleth.</li> <li>Yn <b>medru</b> addasu arddull a chywair eich iaith yn ôl y gynulleidfa.</li> </ul>	<ul style="list-style-type: none"> <li>Yn <b>medru</b> darllen a deall bron pob testun ysgrifenedig yn hawdd gan droi at eiriadur weithiau.</li> <li>Yn <b>medru</b> darllen testunau hir i gael hyd i fanylion perthnasol a deall bron pob math o ysgrifennu.</li> </ul>	<ul style="list-style-type: none"> <li>Yn <b>medru</b> ysgrifennu adroddiadau, asesiadau, cofnodion mewn arddull glir sy'n briodol i'r darllenydd gyda chefnogaeth cymhorthion iaith electronig.</li> <li>Yn <b>medru</b> ysgrifennu Cymraeg ffurfiol neu anffurfiol yn ôl yr angen.</li> <li>Yn <b>medru</b> ysgrifennu ystod o ddogfennau yn Gymraeg yn gywir a hyderus.</li> </ul>

**Disgrifiad Cyffredinol o Lefel 5:** Yn medru deall yn hawdd bopeth sy'n cael ei ddweud gan gynnwys ymgymryd ag asesiadau neu waith manwl a dwys gyda defnyddwyr a theuluoedd. Yn medru siarad yn estynedig am faterion cymhleth, gan gyflwyno gwybodaeth astrus neu emosïynol ei natur; yn arwain a chrynhoi trafodaethau estynedig neu gymhleth. Yn medru crynhoi gwybodaeth o ffynonellau gwahanol (yn llafar ac ysgrifenedig) a chyflwyno hynny mewn ffordd gydlynus. Yn medru eich mynegi eich hun yn fyrfyfyr, yn rhugl ac yn fanwl, gan addasu arddull eich iaith yn ôl y gynulleidfa.



**Mwy**

na

**geiriau** ○○○○

# Adran 4 - Recriwtio siaradwyr Cymraeg i swyddi / timau / gweithleoedd penodol

Os yw'r Gymraeg yn hanfodol ar gyfer swydd, cofiwch ddweud hynny yn y deunydd recriwtio. A chofiwch ei ddweud mewn modd cyfeillgar a allai ddenu siaradwyr Cymraeg cyffredin a dysgwyr rhugl.

Pan fydd swydd yn dod yn wag, neu pan gaiff swydd newydd ei chreu, dylech nodi yn y disgrifiad swydd, y manyleb personol a'r hysbyseb pa fath o sgiliau sydd eu hangen, gan gyfeirio at y Fframwaith Sgiliau Iaith.

Am resymau hanesyddol, mae llawer o siaradwyr Cymraeg yn teimlo nad yw eu sgiliau'n ddigon da i'w defnyddio yn eu gwaith. Mae cyfeirio at y Fframwaith Sgiliau Iaith yn gostwng pryder ac yn aml yn peri i unigolion sylweddoli bod ganddyn nhw'r union sgiliau sydd eu hangen. Gallwch nodi hefyd bod croeso i rai sydd wedi dysgu Cymraeg hyd safon dda gynnig am y swydd.

Os nad oes ymgeisydd â'r union sgiliau Cymraeg sy'n addas i swydd y mae sgiliau Cymraeg yn hanfodol ar ei chyfer, yna, mi allwch benodi rhywun sydd â sgiliau ar lefel is, neu ddysgwr Cymraeg da, ar yr amod y bydd yn gwella ei sgiliau hyd y safon sy'n ofynnol i gyflawni'r swydd, a hynny cyn pen cyfnod cytunedig. Os gwnewch hynny, dylech gynnwys yr amod hwnnw fel amod cyflogaeth a llunio cytundeb dysgu ffurfiol.







## Nodiadau a chyfeiriadau

**1** Mae siarad â'r defnyddiwr gwasanaeth yn cynnwys, er enghraifft:

- Sgwrsio â'r unigolyn wrth ichi ddarparu'r gofal;
- Cynnal cyfarfodydd â'r unigolyn a'i deulu, fesul un neu mewn grŵp;
- Darparu gwasanaeth ateb ffôn;
- Dyletswyddau mewn derbynfa; a
- Rhoi sgysiau neu gyflwyniadau gerbron y cyhoedd neu i staff.

Dylech gynnig dewis iaith yn rhagweithiol ym mhob un o'r sefyllfaoedd hyn o'r cyswllt cyntaf ymlaen. Ar ôl cael gwybod pa iaith yw iaith arferol y defnyddiwr, dylid cyflwyno pob gwasanaeth yn yr iaith sydd orau gan yr unigolyn. Cofiwch hefyd y gall y dewis hwnnw fod yn wahanol ar gyfer gwasanaeth llafar ar y naill law, ac ar gyfer gwasanaeth ysgrifenedig ar y llaw arall.

Un ystyriaeth bwysig yw faint o gyswllt sydd rhwng y swyddog a'r unigolyn sy'n defnyddio'r gwasanaeth. Yn gyffredinol, os bydd y swyddog mewn cysylltiad â'r unigolyn am fwy na 10% o'i (h)amser gwaith, gellid ystyried bod hynny yn gyswllt sylweddol lle mae'n ofynnol i'r swyddog weithredu trwy gyfrwng iaith arferol yr unigolyn. Mae 10% yn hanner diwrnod yr wythnos o swydd amser llawn.

Ym mhob achos, dylse bob gweithiwr ddangos cwrteisi ieithyddol sylfaenol at yr unigolyn a'i deulu bob amser, drwy roi ac ymateb i gyfarchion syml yn Gymraeg, a gallu ynganu a chofnodi enwau llefydd Cymraeg ac enwau personol pobl yn gywir. Nid mater o gwrtseisi yn unig mo hwn. Mae'r gallu i ddeall, cofnodi a chyfleu enwau llefydd, enwau a chyfeiriadau personol a chyfarwyddiadau syml yn gywir yn angenrheidiol ar gyfer cynnal y ddarpariaeth yn ddiogel ac effeithiol. Gall fod yn ffactor allweddol o ran sicrhau cyfathrebu effeithiol a sefydlu perthynas dda â'r unigolyn, yn ogystal â sicrhau bod gwybodaeth yn cael ei chofnodi'n gywir.

Mae'r cwestiwn ar y siart yn cyfeirio hefyd at "ddealltwriaeth o gefndir diwylliannol a chymdeithasol siaradwyr Cymraeg... a'r gallu i uniaethu â nhw". Gan fod gwasanaethau gofal a gofal cymdeithasol yn ymwneud ag amgylchiadau personol unigolion anghenus a bregus, yna er mwyn ichi allu asesu ac ymateb yn briodol i'r anghenion hynny bydd rhaid wrth ddealltwriaeth o'u cefndir diwylliannol a'r gallu i uniaethu â nhw fel y disgrifir. Bydd y gallu i gyfathrebu yn Gymraeg â siaradwyr Cymraeg yn elfen allweddol o hynny. Gall diffyg dealltwriaeth o'r fath beri ichi weithredu mewn modd ansensitif neu mewn modd nad yw'n ddiwylliannol briodol.

**2** Os oes gan aelodau'r tîm:

- Ddisgrifiadau swyddi tebyg i'w gilydd, a'r un dyletswyddau yn fras
- Oriau gwaith tebyg
- Yr un lleoliad gwaith, neu os ydynt yn gweithio o'r un lleoliad

yna efallai y gellid ystyried bod ganddynt yr un rôl â'i gilydd yn fras. Gall hynny fod yn wir am dîm gofal dydd, tîm sifft nos, tîm gweinyddol, neu dîm derbynfa, er enghraifft.

**3.** Yr allwedd i reoli adnoddau sgiliau iaith mewn tîm yw ichi gynllunio o flaen llaw i sicrhau y bydd digon o allu yn y Gymraeg o fewn y tîm ar gyfer pob cyswllt â'r unigolyn. Wrth ystyried gofynion swyddi unigol a thimau am sgiliau Cymraeg, ceisiwch daro cydbwysedd rhwng:

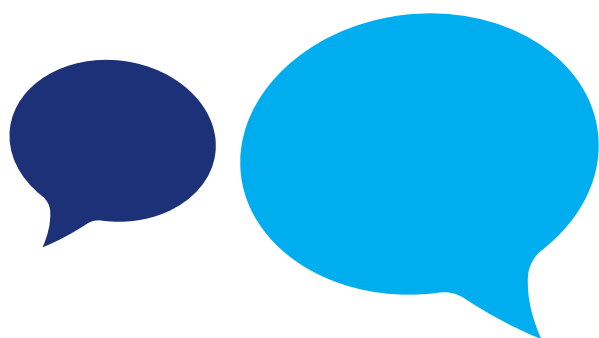
- Sefyllfa staffio'r gwasanaeth a'r gallu o fewn y tîm
- Faint o gyswllt a gaiff y swydd â'r cyhoedd
- Y sefyllfa ieithyddol, ddiwylliannol a demograffig yn lleol.

Ar gyfer y pwynt olaf, dylid cadw mewn golwg bob tro wrth ystyried sefyllfa ddemograffig ac ieithyddol yr ardal:

- Bod canrannau cymharol fychain o siaradwyr Cymraeg yn aml yn cuddio'r ffaith bod eu niferoedd yn sylweddol.
- Dylai rheolwyr ganolbwyntio ar gynllunio i sicrhau digon o staff â'r sgiliau angenrheidiol i allu cynnig dewis iaith go iawn, yn hytrach na chynllunio ar sail eu hargraff nhw o'r galw tybiedig. Mae pobl sy'n derbyn gofal yn annhebygol iawn o fynnu cael gwasanaeth yn Gymraeg gennyh. Ond os byddwch yn cynnig dewis iddynt yn ddiuedd mewn modd croesawus, y mae tystiolaeth yn awgrymu y byddai llawer o siaradwyr Cymraeg yn dewis derbyn gwasanaeth yn Gymraeg.

Bydd timau gwasanaeth yn amrywio o ran maint ac o ran faint o gysylltiad â gânt â'r unigolyn sy'n defnyddio'r gwasanaeth, a pha fath o gysylltiad. Os yw tîm yn gweithio mewn ardal lle mae canran sylweddol o siaradwyr Cymraeg, ac os yw'r tîm hwnnw yn delio cryn dipyn â'r cyhoedd, bydd sicrhau un siaradwr Cymraeg yn unig yn y tîm yn annigonol. Gydag un siaradwr Cymraeg yn unig, ni fydd y tîm yn gallu sicrhau gwasanaeth o safon gyfartal yn Gymraeg os yw'r unig siaradwr Cymraeg yn absennol, er enghraifft, o achos gwyliau, salwch, mamolaeth, tadolaeth, oriau hyblyg, neu ryw reswm arall. Yn yr un modd, mewn tîm o faint canolig neu mewn tîm mawr sy'n gweithredu mewn ardal o'r fath, gallai hyd yn oed 2, 3 neu 4 siaradwr Cymraeg fod yn annigonol. Dylech anelu at sicrhau bod eich gwasanaethau ar gael yr un mor hwylus a diffwdan, ac o'r un safon a'r un mor brydlon yn Gymraeg ag yn Saesneg.

**4.** Os yw gwasanaeth ar lafar yn cael ei drefnu ymlaen llaw, e.e. trefniant dros y ffôn i unigolyn neu ofalwr ddod i siarad gydag aelod o'ch staff, dylai'r gweithiwr gynnig y dewis iddynt gael cynnal y cyfarfod yn Gymraeg neu yn Saesneg. Dylai gynnig y dewis hwnnw ar ddechrau'r sgwrs gyntaf un fel mater o drefn, a'i gynnig mewn modd diduedd a chroesawus, heb roi'r argraff y byddai'n fwy cyfleus ichi gynnal y cyfarfod yn Saesneg. Os yw'r unigolyn wedyn yn dewis cael y cyfarfod yn Gymraeg, dylech wneud y trefniadau angenrheidiol i sicrhau bod swyddog dwyieithog ar gael i gynnal y cyfarfod. Ni ddylai trefniant i roi gwasanaeth Cymraeg achosi unrhyw oedi nac anghyfleustra i'r unigolyn.





O droi at enghraifft arall, dylech sicrhau bod modd i chi ymateb yn Gymraeg i unrhyw alwad ffôn Gymraeg, heb achosi unrhyw oedi nac anghyfleustra i'r galwr. Hwyrach bydd angen gwasanaeth brys neu wasanaeth sensitif ar y galwr. Gan amlaf, mae'r galwr yn gofyn am ddarpariaeth ac mewn sefyllfa o'r fath ni fydd y galwr yn mynnu gwasanaeth Cymraeg os nad yw ar gael yn syth. Felly, er mwyn ymateb yn effeithiol i alwadau, dylech roi bob cyfle i'r galwr fynegi ei hun yn yr iaith o'i ddewis. Gallwch gyflawni hyn drwy gael atebwr ffôn rhugl yn y Gymraeg neu bod trefniant yn ei le iddo drosglwyddo'r alwad, heb oedi, i gydweithiwr dwyieithog sy'n gallu delio â'r ymholiad.

- 5.** Unwaith y bydd asesiad wedi ei wneud i ddarganfod a fydd sgiliau Cymraeg yn hanfodol neu'n ddymunol ar gyfer swydd, bydd angen penderfynu pa lefel yn union o sgiliau Cymraeg sy'n ofynnol o ran gallu siarad, ysgrifennu, darllen a deall Cymraeg. Gallwch wneud hynny drwy gyfeirio at y fframwaith sgiliau iaith yn Adran 3. Mae'r fframwaith yn cynnig disgrifiadau o wahanol dasgau cyfathrebu sy'n cyfateb i wahanol lefelau sgiliau. Er enghraifft, os penderfynwch fod angen sgiliau siarad Cymraeg ar gyfer swydd benodol, chwiliwch yn y fframwaith am y tasgau llafar sy'n briodol i'r swydd dan sylw, a'r lefel berthnasol o Gymraeg llafar sydd ei hangen. Gall y lefelau amrywio o'r gallu i gyfarch a chroesawu pobl mewn derbynfa (sef Lefel 2 neu 3 o leiaf), i'r gallu i gynnal sgwrs fanwl neu gyfrannu i gyfarfod cynllunio gofal (sef Lefel 4 neu 5). Yn yr un modd, os oes angen sgiliau ysgrifennu Cymraeg, bydd rhaid penderfynu pa lefel o sgiliau ysgrifennu sy'n ofynnol. Gall amrywio o'r gallu i ysgrifennu nodyn syml mewn derbynfa i'r gallu i gofnodi cyfarfodydd sensitif neu ysgrifennu adroddiadau. Bydd y fframwaith lefelau yn eich helpu i benderfynu pa lefel o sgiliau Cymraeg ysgrifenedig sy'n briodol ar gyfer unrhyw swydd.
- 6.** Ceisiwch fanteisio ar bob cyfle i recriwtio swyddogion dwyieithog sy'n ddigon hyderus i ysgrifennu darnau o Gymraeg syml. Mae hynny yn llawer mwy cost-effeithiol nag anfon y gwaith at gyfieithwyr allanol. Wrth recriwtio, gallwch gynnig cyfleoedd i'r ymgeisydd llwyddiannus ddatblygu ei sgiliau a'i hyder mewn ysgrifennu Cymraeg.

**7.** Fel arfer, bydd gwasanaeth ysgrifenedig yn Gymraeg un ai:

- yn cael ei ddechrau gennych chi fel sefydliad, e.e. gohebiaeth, ffurflenni, cylchlythyrau neu daflenni
- yn ymateb i neges gan ddefnyddiwr gwasanaeth, corff arall, neu'r cyhoedd.
- yn gofnod ysgrifenedig o ryw fath.

Dylech sicrhau (trwy recriwtio a / neu hyfforddi a datblygu staff) bod digon o allu o fewn y tîm i baratoi o leiaf y drafftiau cyntaf o'r mathau hynny o destunau Cymraeg fel y bo angen. Nid yw'n gost-effeithiol anfon gwaith at gyfieithwyr proffesiynol yn aml – mae'n fwy cost-effeithiol i chi sicrhau bod y gallu i sgrifennu Cymraeg o fewn eich tîm eich hun.

**Gyda dioch i'r sefydliadau canlynol am eu mewnbwn gwerthfawr i'r adnoddau hyn:**

Arolygiaeth Gofal a Gwasanaethau Cymdeithasol Cymru

Bwrdd yr Iaith Gymraeg

Care Forum Wales

Coleg Cambria

Coleg Cenedlaethol Gymraeg

Coleg Menai

Coleg Sir Gâr

Colegau Cymru

Comisiynydd Plant

Comisiynydd pobl hŷn

Comisiynydd y Gymraeg

Cymdeithas Darparwyr Cyn-ysgol Cymru

Cymraeg i Oedolion

Cyngor Môn

Cyngor Sir Ddinbych

Cyngor Sir Gwynedd

Estyn

Grŵp Llandrillo Menai

Iaith

Llywodraeth Cymru

Menter Caerdydd

Mentrau Iaith

Mudiad Meithrin

NDNA

Pacey

Prifysgol Bangor

Prifysgol Glyndŵr

Unigolion sy'n defnyddio gwasanaethau

Ac hefyd i'r sefydliadau canlynol am gymryd rhan yn y cynllun peilot: Anheddau Gwynedd, Cartref Gofal Bryn Llifon, Cartref Gofal Llety Kinmel, Cartref Gofal Tŷ Richmond, Cyngor Sir Benfro, Cyngor Môn, Cyngor Bwrdeistref Sirol Wrecsam, Gofal Glendevon, Gofal Pobl Hŷn Vale, Hafal.



**Cyngor Gofal Cymru**  
Care Council for Wales

*Hyder mewn Gofal - Confidence in Care*

### **Manylion cyswllt:**

Cyngor Gofal Cymru  
South Gate House  
Wood Street  
Caerdydd  
CF10 1EW

Ffôn: 0300 3033 444

Facs: 029 2038 4764

Minicom: 029 2078 0680

E-bost: [gwybodaeth@cgymru.org.uk](mailto:gwybodaeth@cgymru.org.uk)

[www.ccwales.org.uk](http://www.ccwales.org.uk)

© 2014 Cyngor Gofal Cymru

Cedwir pob hawl. Ni chaniateir i unrhyw ran o'r cyhoeddiad hwn gael ei atgynhychu, storio mewn system adfer na'i drosglwyddo mewn unrhyw ddull na thrwy unrhyw gyfrwng heb ganiatâd ysgrifenedig ymlaen llaw gan Cyngor Gofal Cymru. Dylai ymholiadau am atgynhychu y tu allan i'r hyn a ganiateir yn benodol gan y gyfraith gael eu hanfon at Brif Weithredwr Cyngor Gofal Cymru yn y cyfeiriad a roddir uchod.